

As Vinhas do Urso (Route 66)

Bem-vindo à aventura "As Vinhas da Ira" (Route 66)!

Mergulhe numa aventura intemporal inspirada na obra-prima literária de John Steinbeck, *The Grapes Of Wrath*. Viva a história épica da família Joad, forçada a deixar a sua adorada quinta em Oklahoma e a embarcar numa corajosa viagem até às promessas da Califórnia.

Sobrevoe a histórica Route 66, conhecida como a Estrada Mãe; atravesse seis estados dos EUA: Oklahoma, Texas, Novo México, Arizona, Nevada e Califórnia, num total de 1295 milhas. A autoestrada foi desactivada em 1985, mas desde então foi substituída por auto-estradas interestaduais, incluindo a Interstate 40.

Durante o voo, a voz do narrador irá guiá-lo através de mais de 90 locais e pontos de interesse, fornecendo informações históricas, geográficas, económicas e culturais valiosas para cada um deles

"As nuvens apareceram e foram-se embora, e depois de algum tempo não tentaram mais". - John Steinbeck, *The Grapes Of Wrath*.

N.º de pernas: 16

Distância total: 1295 nm



1 Pernas

Leg 1: KJSV - F10

Partida: Sallisaw Mun (KJSV)

Destino: Henryetta Mun (F10)

Distância: 61,1 nm



POI1 - Rio Arkansas



Distância:	14,6 nm
Dist. do Depto.:	14,6 nm
Dist. ao Dest.:	46,5 nm
Rumo real:	282°
Rumo magnético:	280°

Após a descolagem, virar à esquerda. As instruções de voo são muito simples. Até indicação em contrário, seguir a Interstate 40 para oeste.

O rio Arkansas é um dos principais cursos de água dos Estados Unidos. Desempenhou um papel crucial no desenvolvimento do Midwest, e os nativos americanos habitaram as suas margens durante milênios antes da chegada dos europeus.

O rio tem o nome da tribo Quapaw, a que os franceses chamavam Arkansa. O explorador espanhol Hernando de Soto foi o primeiro europeu a ver o rio, em 1541. Mais tarde, tornou-se uma importante via de transporte para colonos e comerciantes, contribuindo para a expansão dos Estados Unidos para oeste no século XIX.

O rio Arkansas é o sexto rio mais longo da América do Norte, com um comprimento de cerca de 2.364 km. Nasce nas Montanhas Rochosas do Colorado, atravessa o Kansas, Oklahoma e Arkansas, antes de desaguar no rio Mississippi.



O sistema de barragens e reservatórios ao longo do rio não só fornece água para irrigação e gera eletricidade, como também ajuda a controlar as cheias, protegendo as comunidades ribeirinhas.

POI2-Checotah



Distância:	20,9 nm
Dist. do Depto.:	35,5 nm
Dist. ao Dest.:	25,6 nm
Rumo verdadeiro:	267°
Rumo magnético:	265°

Checotah é uma pequena mas encantadora cidade no leste de Oklahoma. Fundada em 1872 como uma estação de caminho de ferro na linha ferroviária Missouri-Kansas-Texas, a cidade recebeu o nome de Samuel Checote, um chefe da tribo Creek.

A cidade cresceu rapidamente graças ao caminho de ferro e à agricultura, tornando-se um importante centro de comércio de algodão e gado.

Checotah também abriga o Honey Springs Battlefield, o local da maior batalha da Guerra Civil travada no Território Indígena. Este local histórico oferece uma janela única para a complexa história da região durante esse período turbulento.

POI3-Lago Eufaula



Distância:	7,5 nm
Dist. do Depto.:	42,9 nm
Dist. ao Dest.:	18,1 nm
Rumo verdadeiro:	254°
Rumo magnético:	252°

Continue por cerca de 7 milhas e veja à sua esquerda o Eufaula Lake.

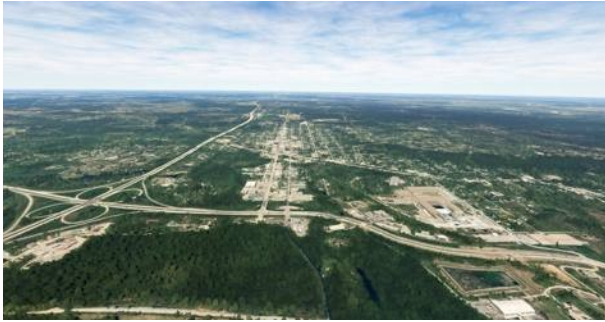
o maior lago inteiramente contido dentro das fronteiras do Oklahoma, criado em 1964 com a conclusão da barragem de Eufaula no rio Canadian, um projeto do Corpo de Engenheiros do Exército dos EUA.

O seu objetivo principal era o controlo das cheias, mas o lago rapidamente assumiu múltiplas funções vitais para a região.

Observe as muitas enseadas e baías que caracterizam a costa acidentada do lago. Estas áreas proporcionam refúgios tranquilos para a vida selvagem e são populares entre os pescadores e velejadores.



POI4-Henriquete



Distância:	15,8 nm
Dist. do Depto.:	58,7 nm
Dist. ao Dest.:	2,4 nm
Rumo verdadeiro:	272°
Rumo magnético:	270°

Henrietta é uma comunidade relativamente jovem. Foi fundada no início do século XX, durante o período de expansão do Oklahoma, pouco depois de o território se ter tornado um estado em 1907.

O nome Henrietta deriva provavelmente do nome de um dos primeiros colonos ou de um membro da família de um fundador, mas os pormenores exactos são incertos.

Henrietta está situada numa área rica em história nativa americana. A área fazia parte do território da Nação Creek antes da formação do estado de Oklahoma, e esta herança cultural ainda está presente na região.

F10-Henryetta Mun



Distância:	2,4 nm
Dist. do Depto.:	61,1 nm
Dist. ao Dest.:	0,0 nm
Rumo verdadeiro:	212°
Rumo magnético:	210°

Vire à esquerda e prepare-se para aterrar no Henryetta Municipal Airport.



Perna 2: F10 - KPWA

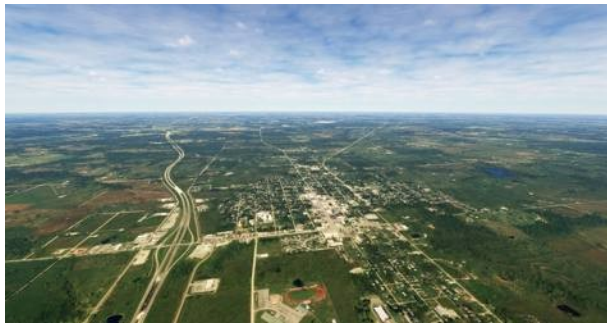
Partida: Henryetta Mun (F10)

Destino: Wiley Post (KPWA)

Distância: 81,9 nm



POI5-Okemah



Distância:	13,6 nm
Dist. do Depto.:	13,6 nm
Dist. ao Dest.:	68,3 nm
Rumo verdadeiro:	275°
Rumo magnético:	272°

Os faróis seguem para noroeste para encontrar novamente a Interstate 40.

Okemah foi fundada em 1902 em terras que outrora pertenceram à Nação Creek. O nome Okemah vem de um chefe Creek, Okemah Yohola, conhecido pela sua sabedoria e liderança.

Okemah está localizada no centro de Oklahoma, a cerca de 70 milhas a leste da cidade de Oklahoma. A cidade está situada numa área de transição entre pradarias e colinas arborizadas, oferecendo uma paisagem variada e pitoresca.

Okemah é famosa por ser o local de nascimento de Woody Guthrie, o lendário cantor e compositor de música popular americana.



POI6-Cachoeiras de Keokuk



Distância:	16,8 nm
Dist. do Depto.:	30,4 nm
Dist. até Dest.:	51,5 nm
Rumo verdadeiro:	264°
Rumo magnético:	262°

Keokuk Falls deve o seu nome a um chefe nativo americano da tribo Sac e Fox.

Situa-se no condado de Pottawatomie, no centro de Oklahoma, perto do rio North Canadian. A área é caracterizada por colinas onduladas e florestas, típicas da paisagem desta parte de Oklahoma.

As quedas de água no nome referem-se provavelmente a uma série de rápidos ou pequenas quedas de água no rio próximo, embora possam não ser tão visíveis atualmente como eram no passado devido a alterações no curso do rio.

POI7-Shawnee



Distância:	13,6 nm
Dist. do Depto.:	44,0 nm
Dist. até Dest.:	37,8 nm
Rumo verdadeiro:	266°
Rumo magnético:	263°

Shawnee tem o nome da tribo nativa americana com o mesmo nome.

A cidade cresceu rapidamente após a sua fundação, graças à chegada de duas grandes linhas de caminho de ferro.

Shawnee tornou-se um importante centro ferroviário e comercial, ganhando a alcunha de Atenas de Oklahoma pelas suas muitas instituições de ensino.

Um aspeto interessante de Shawnee é a sua forte ligação ao ensino superior. A cidade alberga a Universidade Batista de Oklahoma e a Universidade de St. Gregory (atualmente encerrada), que ajudaram a moldar a identidade cultural da cidade.

POI8-Cidade de Oklahoma



Distância:	22,9 nm
Dist. do Depto.:	66,9 nm
Dist. ao Dest.:	15,0 nm
Rumo real:	278°
Rumo magnético:	275°

Oklahoma City é a capital e a maior cidade do estado de Oklahoma,



Foi fundada num único dia, 22 de abril de 1889, durante a corrida às terras do Oklahoma e viveu momentos significativos da história americana, desde a era do petróleo até à Grande Depressão.

A cidade de Oklahoma está localizada no centro do estado, na intersecção de três regiões ecológicas: as Grandes Planícies, as colinas das Montanhas Ouachita e as Crosstimbers. O rio North Canadian, rebaptizado de rio Oklahoma na secção da cidade, atravessa a cidade.

A linha do horizonte da cidade, dominada pelo Devon Energy Center, o arranha-céus mais alto de Oklahoma. O centro da cidade é uma mistura de arquitetura moderna e edifícios históricos bem preservados.

Um aspeto interessante de Oklahoma City é o seu renascimento urbano. Os Projectos da Área Metropolitana (MAPS) transformaram a cidade nas últimas décadas, acrescentando instalações como a Chesapeake Energy Arena, casa dos Thunder da NBA, e o Scissortail Park.

A cidade é rica em atrações culturais. O National Cowboy & Western Heritage Museum celebra a história do Oeste americano, enquanto o Oklahoma City Museum of Art alberga uma impressionante coleção de arte europeia e americana.

Oklahoma City é também conhecida pelo seu comovente Oklahoma City National Memorial, que comemora as vítimas do atentado de 1995, simbolizando a resiliência e o espírito da cidade.

POI9-Ponte de Skydance



Distância:	7,1 nm
Dist. do Depto.:	74,0 nm
Dist. ao Dest.:	7,9 nm
Rumo verdadeiro:	281°
Rumo magnético:	278°

A Skydance Bridge é uma peça de arquitetura moderna e icónica na cidade de Oklahoma.

Concluída em 2012, atravessa a Interstate 40 no coração da cidade, ligando o centro da cidade ao rio Oklahoma.

Arquitetonicamente, a ponte é uma obra-prima do design moderno. A sua característica mais distintiva é a enorme escultura em forma de ave que se ergue sobre a ponte.

A ponte propriamente dita tem cerca de 120 metros de comprimento e 9 metros de largura. O design curvo e a utilização de materiais modernos, como o aço e o vidro, criam um contraste fascinante com a linha do horizonte da cidade.

À noite, a iluminação LED da ponte cria um espetáculo visual que se tornou uma atração turística por si só.

KPWA-Wiley Post



Distância:	7,9 nm
Dist. do Depto.:	81,9 nm
Dist. ao Dest.:	0,0 nm
Rumo real:	306°
Rumo magnético:	303°



As Vinhas do Urso (Route 66)

Virar para noroeste e preparar-se para aterrar no aeroporto de Wilei Post.



Etapa 3: KPWA - KCSM

Partida: Wiley Post (KPWA)

Destino: Clinton-Sherman (KCSM)

Distância: 80,4 nm



POI10-Lago Overholser



Distância: 1,9 nm
Dist. do Depto.: 1,9 nm
Dist. ao Dest.: 78,5 nm
Rumo verdadeiro: 224°
Rumo magnético: 220°

Após a decolagem, vira para sudoeste e sobrevoa o lago Overholser.

Foi criado em 1919 e é o reservatório mais antigo da cidade de Oklahoma. Tem o nome de Ed Overholser, presidente da Câmara de Oklahoma City no início do século XX.

A sua construção foi uma resposta à necessidade crescente de abastecimento de água para a cidade em rápida expansão.

POI11-El Reno



Distância: 13,6 nm
Dist. do Depto.: 15,5 nm
Dist. ao Dest.: 64,9 nm
Rumo verdadeiro: 269°
Rumo magnético: 266°



El Reno foi fundada em 1889, durante a famosa corrida às terras do Oklahoma. O nome deriva provavelmente de Fort Reno, um forte militar próximo que recebeu o nome do General Jesse L. Reno, um herói da Guerra Civil Americana.

A cidade cresceu rapidamente devido à sua localização estratégica ao longo do caminho de ferro de Rock Island. El Reno é também conhecida pela sua localização no Tornado Alley.

A cidade tem uma longa história de eventos climáticos extremos, incluindo um tornado EF3 que atingiu a cidade em 2013. Este facto fez de El Reno um importante centro de investigação meteorológica.

POI12-Aeroporto Municipal de Hinton



Distância:	19,1 nm
Dist. do Depto.:	34,6 nm
Dist. ao Dest.:	45,8 nm
Rumo verdadeiro:	274°
Rumo magnético:	270°

Continuar para oeste e sobrevoar o aeroporto de Hinton.

Trata-se de um aeroporto municipal que serve de centro importante para a aviação geral na região de Hinton, Oklahoma.

POI13-Weatherford



Distância:	17,0 nm
Dist. do Depto.:	51,5 nm
Dist. até Dest.:	28,8 nm
Rumo verdadeiro:	270°
Rumo magnético:	266°

Weatherford foi fundada em 1898, durante a abertura do território Cheyenne-Arapaho aos colonos.

Recebeu o nome de William Weatherford, um empregado da Choctaw, Oklahoma and Gulf Railroad.

Um dos destaques que sobressai do céu é o campus da Southwestern Oklahoma State University.

Uma característica distintiva da paisagem é o Radar Wind Profiler, que faz parte da Rede Nacional de Observação Meteorológica. Esta instalação recorda a importância da meteorologia numa região conhecida pelos seus fenómenos meteorológicos extremos, incluindo tornados.

Em direção ao lado oeste da cidade, podemos vislumbrar o Prairie West Golf Club, um campo de golfe público que oferece um oásis verde na paisagem predominantemente castanha das pradarias circundantes.



POI14-Clinton



Distância: 13,5 nm
Dist. do Depto.: 65,0 nm
Dist. ao Dest.: 15,4 nm
Rumo verdadeiro: 265°
Rumo magnético: 261°

Clinton situa-se no condado de Custer. Fundada em 1899, a cidade cresceu rapidamente devido à chegada do caminho de ferro e à descoberta de petróleo e gás natural na região.

Um ponto de interesse que se destaca é o Oklahoma Route 66 Museum, localizado bem no coração da cidade. Este museu conta a história da Estrada Mãe e o seu impacto no desenvolvimento de Oklahoma e de todo o país.

KCSM-Clinton-Sherman



Distância: 15,4 nm
Dist. do Depto.: 80,4 nm
Dist. ao Dest.: 0,0 nm
Rumo verdadeiro: 229°
Rumo magnético: 225°

Vire à esquerda e prepare-se para aterrar no Aeroporto Clinton Sherman.



Perna 4: KCSM - 2F1

Partida: Clinton-Sherman (KCSM)

Destino: Shamrock Muni (2F1)

Distância: 49,5 nm



SAYRE-Sayre



Distância:	21,1 nm
Dist. do Depto.:	21,1 nm
Dist. ao Dest.:	28,5 nm
Rumo verdadeiro:	266°
Rumo magnético:	261°

Sayre está situada no condado de Beckham. O seu nome deve-se a Robert H. Sayre, um oficial do caminho de ferro de Rock Island.

A histórica Route 66 passa por Sayre e, do nosso avião, podemos ver o trajeto da antiga estrada que atravessa a baixa da cidade.

Uma característica distintiva da paisagem é o lago da cidade de Sayre, localizado a nordeste da cidade.

A cidade, como muitas outras nesta região, foi duramente afetada por este desastre ecológico na década de 1930. Atualmente, as práticas agrícolas modernas e a gestão do território que observamos do céu são, em parte, o resultado das lições aprendidas durante esse período difícil.

Por último, não podemos deixar de referir o North Fork do Rio Vermelho, que corre a leste da cidade. Este rio é uma importante fonte de água para a região e influenciou o desenvolvimento agrícola da área circundante.



HEXT-Hext



Distância:	7,2 nm
Dist. do Depto.:	28,3 nm
Dist. ao Dest.:	21,3 nm
Rumo verdadeiro:	237°
Rumo magnético:	232°

Hext situa-se no condado de Beckham. Não é uma cidade incorporada, mas sim uma pequena comunidade rural.

Do ar, o que se vê é principalmente uma paisagem rural aberta, característica do oeste de Oklahoma.

A paisagem é dominada por vastos campos agrícolas e pastagens. As terras aqui são principalmente utilizadas para a agricultura extensiva e a criação de gado.

POI15-TEXOLA



Distância:	11,8 nm
Dist. do Depto.:	40,1 nm
Dist. ao Dest.:	9,4 nm
Rumo verdadeiro:	266°
Rumo magnético:	262°

Texola está situada no extremo oeste do condado de Beckham, na fronteira com o Texas. O próprio nome da cidade, uma combinação de Texas e Oklahoma, reflecte a sua localização única.

Do nosso avião, avistamos uma cidade extremamente pequena. Fundada em 1901, Texola registou um declínio significativo da população ao longo dos anos e, atualmente, é considerada quase uma cidade fantasma.

Um marco notável é o famoso sinal na fronteira entre Oklahoma e Texas, que se situa mesmo a oeste da cidade. A partir daqui, podemos ver claramente a linha divisória entre os dois estados.

2F1-Shamrock Muni



Distância:	9,4 nm
Distância do departamento:	49,5 nm
Dist. ao Dest.:	0,0 nm
Rumo verdadeiro:	270°
Rumo magnético:	266°

Continue em frente e prepare-se para aterrar no Shamrock Municipal.



Etapa 5: 2F1 - KAMA

Partida: Shamrock Muni (2F1)

Destino: Rick Husband Amarillo Intl

(KAMA) Distância: 74,6 nm



POI16-McLean



Distância:	20,1 nm
Dist. do Depto.:	20,1 nm
Dist. até Dest.:	54,5 nm
Rumo verdadeiro:	269°
Rumo magnético:	264°

Sair do aeroporto e voar para oeste cerca de 20 milhas.

McLean situa-se no condado de Gray, Texas Panhandle, a cerca de 75 milhas a leste de Amarillo. Fundada em 1901, a cidade cresceu devido ao caminho de ferro e, mais tarde, à Route 66.

McLean foi a última cidade ao longo da Route 66 a ser contornada pela Interstate 40 em 1984. Este facto ajudou a preservar muitos elementos históricos da cidade relacionados com a era da Route 66.



POI17-Alanreed



Distância:	7,1 nm
Dist. do Depto.:	27,2 nm
Dist. ao Dest.:	47,5 nm
Rumo verdadeiro:	266°
Rumo magnético:	261°

Alanreed é uma localidade do condado de Gray ainda mais pequena do que McLean.

Fundada em 1900, Alanreed foi baptizada em homenagem a Alan Reed, um engenheiro do caminho de ferro de Choctaw, Oklahoma e Texas.

A cidade teve um breve período de prosperidade no início do século XX, mas o seu declínio começou com a Grande Depressão e continuou com o declínio da Route 66.

Alanreed representa emblematicamente o destino de muitas pequenas comunidades ao longo da Route 66 que não conseguiram sobreviver às mudanças económicas e de transportes do século XX.

NOIVO - Noivo



Distância:	18,2 nm
Dist. do Depto.:	45,4 nm
Dist. ao Dest.:	29,2 nm
Rumo verdadeiro:	269°
Rumo magnético:	264°

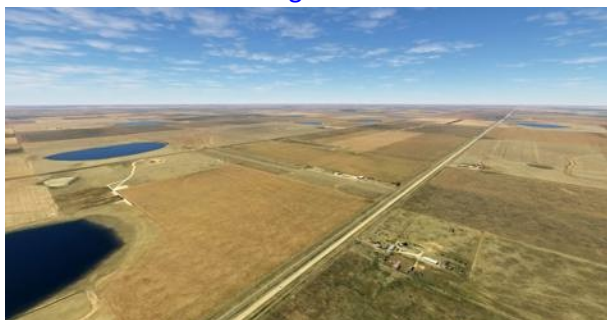
Groom situa-se no condado de Carsoned e é uma pequena cidade rodeada por vastas terras agrícolas típicas desta região.

O ponto de referência mais famoso é a Cruz de Groom, uma cruz gigante de 58 metros de altura, visível a quilómetros de distância.

Esta imponente estrutura, erigida em 1995, é considerada a segunda cruz mais alta do hemisfério ocidental.

À volta da cruz, podemos ver uma série de estátuas que representam as estações da Via Sacra.

POI18-Aeródromo das Águias



Distância:	14,7 nm
Dist. do Depto.:	60,1 nm
Dist. ao Dest.:	14,5 nm
Rumo verdadeiro:	272°
Rumo magnético:	267°

Ao dirigirmo-nos para oeste, encontramos-nos a sobrevoar o aeródromo de Eagles.



As Vinhas do Urso (Route 66)

É um aeroporto privado situado perto de Conway, Texas, no condado de Carson, a cerca de 15 milhas a leste de Amarillo.

O aeródromo de Eagles serve principalmente a aviação geral. É utilizado por pilotos privados, para treino de voo e, potencialmente, para fins agrícolas, como a pulverização aérea de campos.

[KAMA-Rick Marido Amarillo Intl](#)



Distância:	14,5 nm
Dist. do Depto.:	74,6 nm
Dist. ao Dest.:	0,0 nm
Rumo verdadeiro:	269°
Rumo magnético:	263°

Continue em frente ao longo da Interstate 40, que corre paralela à antiga Route 66, e prepare-se para aterrar no Aeroporto Internacional Rick Usband em Amarillo.



Etapa 6: KAMA - KTCC

Partida: Rick Husband Amarillo Intl

(KAMA) Destino: Tucumcari Muni (KTCC)

Distância: 95,6 nm



POI19-Amarillo



Distância: 4,2 nm
Dist. do Depto.: 4,2 nm
Dist. até Dest.: 91,4 nm
Rumo verdadeiro: 252°
Rumo magnético: 246°

Amarillo está situada no coração do Texas Panhandle, nos condados de Potter e Randall. Do nosso avião, vemos uma cidade de tamanho médio espalhada por uma grande área plana.

Sobrevoamos o centro de Amarillo, com os seus arranha-céus a erguerem-se das planícies circundantes. O mais alto é o FirstBank SouthWest Tower, de 31 andares, que domina a linha do horizonte.

No coração da cidade, podemos ver o Route 66 Historic District, com os seus edifícios vintage e sinais de néon restaurados.

A topografia de Amarillo é maioritariamente plana, típica das High Plains. No entanto, a cidade situa-se no limite do Llano Estacado, um vasto planalto que cobre partes do Texas e do Novo México.



POI20-Wildorado



Distância:	20,1 nm
Dist. do Depto.:	24,3 nm
Dist. ao Dest.:	71,3 nm
Rumo verdadeiro:	272°
Rumo magnético:	266°

Continuamos a nossa viagem para oeste e sobrevoamos Wildorado, uma pequena comunidade rural no Texas Panhandle.

Wildorado situa-se no condado de Oldham. Do nosso avião, vemos uma povoação muito pequena rodeada de vastas terras agrícolas e pastagens.

A característica mais óbvia e distintiva da paisagem em torno de Wildorado é o grande parque eólico, com as suas dezenas de turbinas eólicas que se estendem por quilómetros, pontilhando o horizonte com as suas pás brancas.

Este parque eólico, conhecido como Wildorado Wind Ranch, é um dos maiores do Texas e produz uma quantidade significativa de energia renovável.

POI21-Aeroporto do Condado de Oldham



Distância:	10,1 nm
Dist. do Depto.:	34,4 nm
Dist. ao Dest.:	61,2 nm
Rumo verdadeiro:	281°
Rumo magnético:	275°

O Aeroporto de Oldham County, também conhecido como Aeroporto Municipal de Vega, está situado a sul da cidade de Vega, no Texas.

As instalações do aeroporto são relativamente pequenas, típicas de um aeroporto regional ou de condado. Logo a seguir, encontra-se Vega, a sede do condado de Oldham County.

A cidade foi fundada em 1899 e o seu nome deriva da palavra espanhola que significa planície ou prado, reflectindo a natureza da paisagem circundante.



POI22-Adrian



Distância:	13,3 nm
Dist. do Depto.:	47,7 nm
Dist. até Dest.:	47,9 nm
Rumo real:	278°
Rumo magnético:	272°

Após cerca de 13 quilômetros, estaremos à vista de Adrian, no condado de Oldham. Uma cidade muito pequena, mas com um significado especial ao longo da histórica Route 66.

Adrian é o "ponto médio" da Route 66. Exatamente a meio caminho entre Chicago e Los Angeles, Adrian ostenta o título de "Geo-Centro da Route 66".

Um sinal ou monumento assinala este ponto significativo, frequentemente um destino para os viajantes nostálgicos da famosa estrada.

POI23-Glenrio



Distância:	19,1 nm
Dist. do Depto.:	66,7 nm
Dist. ao Dest.:	28,9 nm
Rumo verdadeiro:	254°
Rumo magnético:	247°

Glenrio é uma cidade fantasma situada na fronteira entre o Texas e o Novo México.

Este local oferece um olhar fascinante sobre a história da Route 66 e o declínio de muitas comunidades ao longo desta estrada histórica.

A povoação está quase completamente abandonada, com um punhado de edifícios que permanecem como relíquias do passado na vasta paisagem das planícies.

Do ar, podemos ver como a vegetação está lentamente a recuperar partes da cidade.

Este processo de regresso à natureza é típico das cidades-fantasma e oferece um contraste impressionante com os edifícios abandonados.



POI24-San Jon



Distância:	14,9 nm
Dist. do Depto.:	81,6 nm
Dist. ao Dest.:	14,0 nm
Rumo verdadeiro:	254°
Rumo magnético:	247°

Continuamos a nossa viagem para oeste, entrando no estado do Novo México e sobrevoando San Jon, no condado de Quay.

Podemos ver um pequeno grupo de edifícios, incluindo a Escola Municipal de San Jon, que serve a comunidade local. A escola é um ponto de referência importante para esta pequena cidade rural.

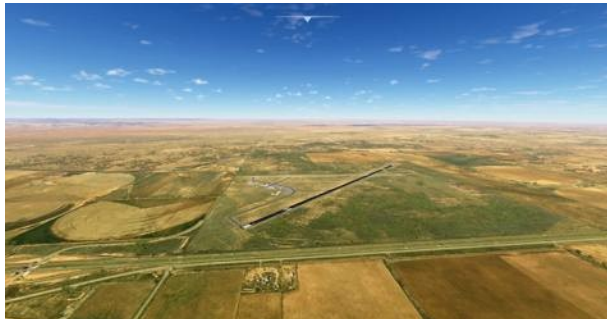
Uma característica interessante da paisagem é o rio Canadian, que corre a norte de San Jon.

Do céu, podemos ver o leito do rio, que pode parecer seco ou com pouca água, típico dos rios desta região semi-árida.

A topografia em torno de San Jon começa a apresentar mais variações do que as planícies do Texas.

Podemos ver ligeiras ondulações no terreno e, ao longe, a oeste, os primeiros indícios das mesas e colinas que caracterizam a paisagem do Novo México.

KTCC-Tucumcari Muni



Distância:	14,0 nm
Dist. do Depto.:	95,6 nm
Dist. ao Dest.:	0,0 nm
Rumo verdadeiro:	287°
Rumo magnético:	280°

Virar ligeiramente para a direita e preparar-se para aterrar no Aeroporto Municipal de Tucumcari.



Perna 7: KTCC - KSXU

Partida: Tucumcari Muni (KTCC)

Destino: Santa Rosa Route 66

(KSXU) Distância: 53,5 nm



POI25-Tucumcari



Distância:	6,2 nm
Dist. do Depto.:	6,2 nm
Dist. até Dest.:	47,3 nm
Rumo verdadeiro:	256°
Rumo magnético:	249°

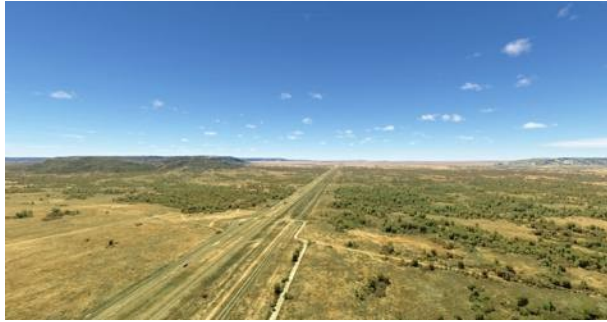
Tucumcari situa-se no condado de Quay, no leste do Novo México. Do nosso avião, avistamos uma cidade de média dimensão que se destaca na paisagem predominantemente rural que a rodeia.

A característica mais proeminente da paisagem é a Montanha Tucumcari, uma mesa isolada que se ergue a sudeste da cidade.

Esta formação geológica distinta está a cerca de 1000 pés de altura acima da planície circundante e sempre serviu como um ponto de referência para os viajantes.



POI26-Antigo viaduto da Route 66



Distância:	12,1 nm
Dist. do Depto.:	18,3 nm
Dist. ao Dest.:	35,2 nm
Rumo verdadeiro:	261°
Rumo magnético:	254°

A Antiga Passagem Inferior da Route 66, construída em 1929, é uma passagem inferior dos caminhos-de-ferro que faz parte da lendária Route 66.

A passagem inferior é um exemplo da engenharia civil dos anos 20 do século passado. A sua estrutura de betão, embora simples, resistiu à passagem do tempo, continuando a servir a comunidade durante quase um século.

POI27-Newkirk



Distância:	14,9 nm
Dist. do Depto.:	33,2 nm
Dist. ao Dest.:	20,3 nm
Rumo verdadeiro:	257°
Rumo magnético:	250°

Newkirk é uma comunidade relativamente jovem. Foi fundada no início do século XX, provavelmente em conjunto com a chegada do caminho de ferro à região. O nome Newkirk pode provir de um dos primeiros colonos ou de um funcionário dos caminhos-de-ferro, mas os pormenores exactos da origem do nome são incertos.

Newkirk está localizada no Condado de Guadalupe. A paisagem circundante, com os seus vastos espaços abertos e vegetação desértica, reflecte a natureza agreste mas fascinante do leste do Novo México.

POI28-Cuervo



Distância:	7,6 nm
Dist. do Depto.:	40,8 nm
Dist. ao Dest.:	12,7 nm
Rumo verdadeiro:	252°
Rumo magnético:	245°

As origens de Cuervo, outra pequena cidade fantasma, remontam ao início do século XX, quando o caminho de ferro Southern Pacific chegou à zona.

O nome Cuervo significa corvo em espanhol, embora a origem exacta do nome não seja certa.

A cidade prosperou inicialmente com o caminho de ferro e a criação de gado e, mais tarde, beneficiou da passagem da Route 66.



As Vinhas do Urso (Route 66)

KSXU-Santa Rosa Route 66



Distância:	12,7 nm
Dist. do Depto.:	53,5 nm
Dist. ao Dest.:	0,0 nm
Rumo verdadeiro:	244°
Rumo magnético:	237°

Continue por cerca de 12 milhas e prepare-se para aterrar no Aeroporto Santa Rosa Route 66.



Etapa 8: KSXU - KABQ

Partida: Santa Rosa Route 66 (KSXU)

Destino: Albuquerque Intl Sunport

(KABQ) Distância: 97,7 nm



POI29-Vaughn Route 66 Rest Stop



Distância:	21,8 nm
Dist. do Depto.:	21,8 nm
Dist. ao Dest.:	75,9 nm
Rumo real:	278°
Rumo magnético:	270°

Retomamos a nossa viagem e sobrevoamos a paragem de descanso Vaughn Route 66.

Paragens de descanso como esta foram vitais durante a era dourada da Route 66. Ofereciam aos viajantes um local para descansar, reabastecer e efetuar a manutenção dos seus veículos.

Hoje em dia, muitos destes locais tornaram-se atrações turísticas, lembranças de uma época passada.



POI30-Cantos de Clines



Distância:	28,7 nm
Distância do departamento:	50,5 nm
Dist. até Dest.:	47,2 nm
Rumo verdadeiro:	273°
Rumo magnético:	266°

Clines Corners foi fundada em 1934 por Roy E. Cline.

Originalmente localizada no cruzamento das estradas que levavam a Santa Fé, Albuquerque e Vaughn, a estação de serviço foi transferida para a sua localização atual em 1937, quando a Route 66 foi realinhada.

Desde então, Clines Corners tornou-se um ponto de referência para os viajantes, sobrevivendo mesmo ao declínio da Route 66 devido à sua localização estratégica.

POI31-Roda de carroça



Distância:	7,8 nm
Dist. do Depto.:	58,2 nm
Dist. ao Dest.:	39,5 nm
Rumo verdadeiro:	269°
Rumo magnético:	261°

Wagon Wheel situa-se no condado de Mora, a cerca de 30 milhas a nordeste de Las Vegas, Novo México.

A área tem uma paisagem montanhosa, estando localizada no sopé das montanhas Sangre de Cristo, parte da cordilheira das Montanhas Rochosas.

O nome Wagon Wheel vem provavelmente da era dos pioneiros e das carroças cobertas que passaram por esta região. No entanto, ao contrário de muitas cidades históricas do Novo México, Wagon Wheel é uma comunidade relativamente moderna, desenvolvida principalmente como uma área residencial e de resort.

POI32-Edgewood



Distância:	18,5 nm
Dist. do Depto.:	76,7 nm
Dist. ao Dest.:	21,0 nm
Rumo real:	281°
Rumo magnético:	273°

Edgewood é uma pequena cidade situada no condado de Santa Fé.

Fundada no final do século XIX como uma paragem ao longo do caminho de ferro, Edgewood manteve o seu encanto rural e a sua ligação à tradição do Far West americano.



As Vinhas do Urso (Route 66)

Rodeada pelas majestosas Montanhas Sandia e pela vasta extensão dos desertos do Novo México, a cidade oferece vistas espectaculares que o deixarão sem fôlego durante o nosso voo de baixa altitude.



POI33-Albuquerque



Distância:	14,7 nm
Dist. do Depto.:	91,5 nm
Dist. ao Dest.:	6,2 nm
Rumo verdadeiro:	274°
Rumo magnético:	266°

Aninhada entre o deserto e as majestosas Montanhas Sandia, Albuquerque é um lugar onde a tradição e a modernidade se juntam numa mistura única.

As suas raízes remontam à época colonial espanhola e a cidade possui uma história rica em influências indígenas, espanholas e americanas, que se reflectem na sua arquitetura, gastronomia e festividades culturais.

A ascensão de Albuquerque como grande centro urbano foi impulsionada pela expansão dos caminhos-de-ferro no século XIX e a cidade continuou a prosperar, tornando-se um importante centro económico e cultural do Sudoeste.

Durante o nosso voo a baixa altitude sobre Albuquerque, terá a oportunidade de admirar a sua arquitetura única do sudoeste, que combina influências espanholas, indígenas e da fronteira americana.

Além disso, desfrutará de esplêndidas vistas panorâmicas das Montanhas Sandia e do vasto deserto circundante.

KABQ-Albuquerque Intl Sunport



Distância:	6,3 nm
Distância do departamento:	97,7 nm
Dist. ao Dest.:	0,0 nm
Rumo verdadeiro:	248°
Rumo magnético:	240°

Vire à esquerda e prepare-se para aterrar no Aeroporto Internacional de Albuquerque.



Etapa 9: KABQ - KGNT

Partida: Albuquerque Intl Sunport

(KABQ) Destino: Grants-Milan Mun (KGNT)

Distância: 64,9 nm



POI34-Reserva indígena de Canoncito



Distância:	22,9 nm
Dist. do Depto.:	22,9 nm
Dist. até Dest.:	42,0 nm
Rumo verdadeiro:	274°
Rumo magnético:	266°

A Reserva Indígena de Canoncito faz parte da comunidade das Nações Pueblo.

Esta reserva foi criada em 1865 e ocupa uma área de aproximadamente 17.500 acres.

Canoncito, recipiente do nome taos que significa "pequeno desfiladeiro", está situado numa terra de grande valor histórico e cultural para as tribos Pueblo.

Os membros da tribo preservaram cuidadosamente as suas tradições, rituais e língua e mantiveram uma ligação estreita com a natureza circundante, tanto por razões de subsistência como por razões espirituais.



POI35-Laguna Pueblo



Distância:	13,1 nm
Dist. do Depto.:	36,0 nm
Dist. ao Dest.:	28,9 nm
Rumo verdadeiro:	265°
Rumo magnético:	257°

Laguna Pueblo é uma das maiores e mais antigas reservas dos Estados Unidos.

A história de Laguna Pueblo remonta a mais de 600 anos, quando foi fundada pelos povos indígenas da região.

É uma comunidade rica em tradições culturais, artísticas e espirituais que representam o legado de mil anos do povo Pueblo.

É conhecida pela sua produção de cerâmica tradicional, cujos desenhos reflectem técnicas artísticas antigas transmitidas de geração em geração.

POI36-Vila de Acomita Norte



Distância:	11,2 nm
Dist. do Depto.:	47,2 nm
Dist. ao Dest.:	17,6 nm
Rumo real:	276°
Rumo magnético:	267°

North Acomita Village é uma comunidade localizada no Acoma Pueblo.

Acoma Pueblo, também conhecida como Cidade do Céu, é um pueblo nativo americano considerado uma das mais antigas aldeias continuamente habitadas nos Estados Unidos.

A aldeia situa-se no topo de uma mesa e é conhecida pelo seu rico património cultural, pela cerâmica tradicional e pela deslumbrante arquitetura de adobe. É forte o seu sentido de comunidade e a preservação das tradições Acoma.

KGNT-Subvenções-Milan Mun



Distância:	17,6 nm
Dist. do Depto.:	64,9 nm
Dist. ao Dest.:	0,0 nm
Rumo verdadeiro:	291°
Rumo magnético:	282°

Continue ao longo da Intertate 40 e aterre no Aeroporto Municipal Grants-Miller.

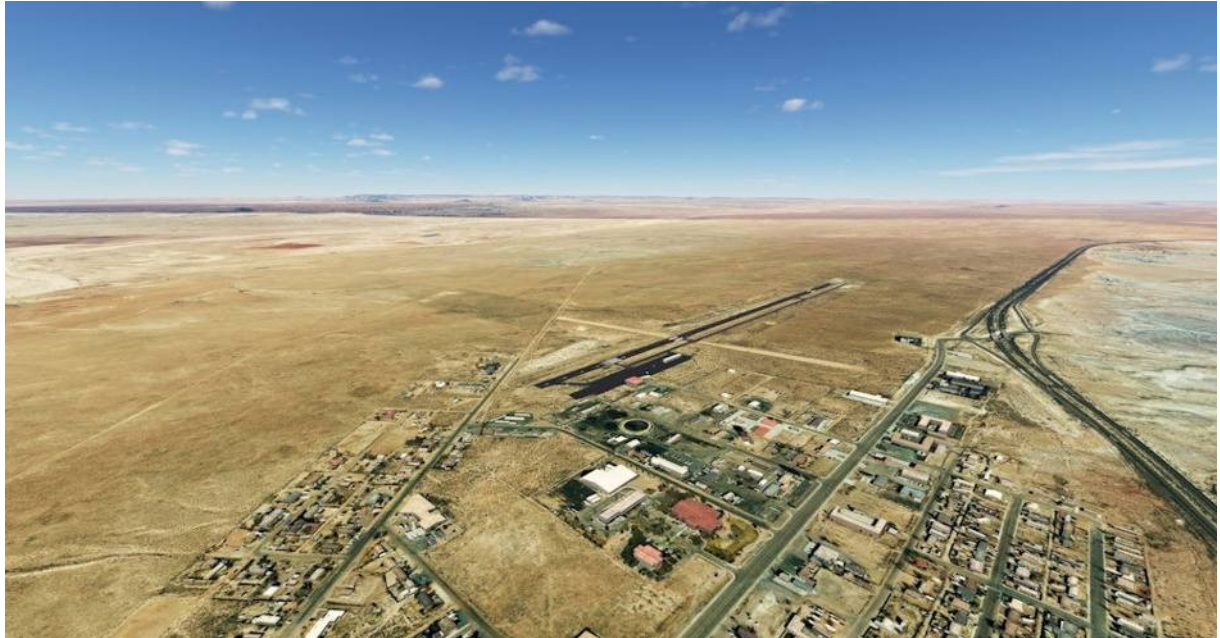


Perna 10: KGNT - P14

Partida: Grants-Milan Mun (KGNT)

Destino: Holbrook Mun (P14)

Distância: 125,1 nm



POI37-Bluewater



Distância: 6,3 nm
Dist. do Depto.: 6,3 nm
Dist. ao Dest.: 118,8 nm
Rumo verdadeiro: 324°
Rumo magnético: 316°

Bluewater é uma pequena comunidade localizada no Condado de Cibola, perto do belo Lago Bluewater.

É conhecida pelo seu belo ambiente natural e pelas oportunidades recreativas oferecidas pelo lago próximo.

Bluewater é um local popular para os entusiastas da vida ao ar livre, especialmente para a pesca, o campismo e as caminhadas.

POI38-Aeroporto de Thoreau



Distância: 15,3 nm
Dist. do Depto.: 21,6 nm
Dist. ao Dest.: 103,5 nm
Rumo real: 306°
Rumo magnético: 298°



As Vinhas do Urso (Route 66)

Continue por cerca de 15 milhas e chegará ao Aeroporto de Thoreau.



Este é um aeroporto público situado no condado de McKinley, que serve a cidade de Thoreau e as áreas circundantes.

O aeroporto opera principalmente a aviação geral e é um importante centro de transportes para a região, proporcionando acesso a voos privados e charter.

POI39-Gallup



Distância:	25,8 nm
Dist. do Depto.:	47,4 nm
Dist. até Dest.:	77,7 nm
Rumo real:	287°
Rumo magnético:	278°

Gallup é um importante centro de artesanato nativo americano, com inúmeras galerias e lojas que oferecem belas artes e artesanato, incluindo jóias, têxteis, cerâmica e muito mais.

A cidade também acolhe o famoso Gallup Inter-Tribal Indian Ceremonial, um festival anual que celebra as tradições culturais das tribos nativas da região.

A localização de Gallup ao longo da histórica Route 66 ajudou a moldar a sua identidade, tornando-se um ícone da era dourada das estradas americanas.

POI40-Manuelito



Distância:	14,3 nm
Dist. do Depto.:	61,7 nm
Dist. ao Dest.:	63,4 nm
Rumo verdadeiro:	243°
Rumo magnético:	234°

Manuelito é uma pequena comunidade localizada no Condado de McKinley, cujo nome vem do conhecido chefe Navajo Manuelito.

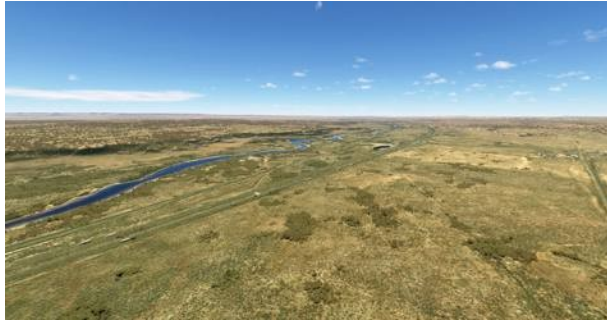
A reserva é a maior dos Estados Unidos e é o coração da cultura e das tradições Navajo.

A língua navajo ainda é muito falada na comunidade, e os esforços para preservar e promover a utilização da língua são muito importantes.

A aprendizagem da língua Navajo é incentivada nas escolas locais e através de programas comunitários.



POI41-Câmaras



Distância:	25,2 nm
Dist. do Depto.:	86,9 nm
Dist. ao Dest.:	38,2 nm
Rumo verdadeiro:	237°
Rumo magnético:	228°

Imediatamente a seguir à fronteira fica Chambers, uma pequena comunidade não incorporada no condado de Apache, Arizona.

A zona de Chambers é conhecida pela sua atmosfera "old school", com edifícios históricos, motéis retro e lojas que recordam a época dourada da Route 66.

Chambers é um exemplo vivo da história e do encanto da lendária Route 66, com os seus típicos sinais de néon, restaurantes tradicionais e vistas deslumbrantes da paisagem desértica do Arizona.

POI42-Parque Nacional da Floresta de Petrified



Distância:	19,3 nm
Dist. do Depto.:	106,2 nm
Dist. ao Dest.:	18,9 nm
Rumo verdadeiro:	249°
Rumo magnético:	240°

Designada como parque nacional em 1962, a Floresta Petrificada oferece aos visitantes um vislumbre espetacular de antigas florestas petrificadas, arte rupestre dos nativos americanos e formações geológicas únicas.

Um dos aspectos mais característicos do parque é a presença de troncos de árvores pré-históricas que se transformaram em pedra ao longo de milhões de anos.

Estas florestas petrificadas estão entre as maiores e mais bem preservadas do mundo e são um testemunho extraordinário da antiga flora que outrora cobria a região.

Para além das florestas petrificadas, o parque é também o lar de muitas formações geológicas espetaculares, incluindo badlands coloridas, mesas imponentes e o inconfundível Deserto Pintado, uma vasta extensão de paisagens de cores vivas que oferecem uma vista deslumbrante ao pôr e ao nascer do sol.

Os antigos petróglifos deixados pelos nativos americanos são outra característica distintiva do Parque Nacional da Floresta Petrificada, prova da antiga presença humana nestas terras



POI43-Vale do Sol



Distância:	13,2 nm
Dist. do Depto.:	119,4 nm
Dist. ao Dest.:	5,7 nm
Rumo real:	244°
Rumo magnético:	235°

Sun Valley é uma pequena comunidade não incorporada, rodeada por espectaculares paisagens desérticas, com grandes extensões de areia, formações rochosas únicas e vegetação desértica característica.

Pouco antes de chegar a Sun Valley, pode ver o Parque Nacional da Floresta Petrificada, localizado a leste da comunidade.

Este parque nacional é famoso pelos seus troncos de árvores fossilizados, que datam de há milhões de anos, e oferece trilhos para caminhadas, áreas de piquenique e vistas espectaculares.

P14-Holbrook Mun



Distância:	5,7 nm
Dist. do Depto.:	125,1 nm
Dist. ao Dest.:	0,0 nm
Rumo real:	244°
Rumo magnético:	235°

Preparar para aterrar no Aeroporto Municipal de Holbrook.



Perna 11: P14 - KFLG

Partida: Holbrook Mun (P14)

Destino: Flagstaff Pulliam

(KFLG) Distância: 79,2 nm



POI44-Cidade de José



Distância:	9,6 nm
Dist. do Depto.:	9,6 nm
Dist. até Dest.:	69,6 nm
Rumo verdadeiro:	276°
Rumo magnético:	266°

Joseph City, fundada em 1876, é uma pequena povoação histórica originalmente estabelecida por colonos que eram membros de A Igreja de Jesus Cristo dos Santos dos Últimos Dias.

Liderado pelo capitão William C. Allen, um grupo de 73 pioneiros aventurou-se na bacia do rio Little Colorado, no Arizona.

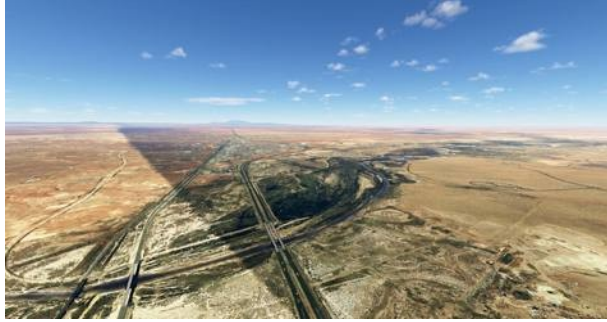
Esta povoação, inicialmente chamada Allen's Camp, mudou o seu nome para St. Joseph's em 1878 para homenagear Joseph Smith, fundador do movimento dos santos dos últimos dias.

Mais tarde, em 1923, o nome foi novamente alterado para Joseph City para evitar confusão com outra St. Joseph no Missouri.

A cidade de Joseph está situada a uma altitude de cerca de 1.000 metros e goza de um clima semi-árido com Invernos frios e Verões quentes. A queda de neve é rara, com uma média anual de apenas 16 polegadas de neve



POI45-Parque Estatal de Homolovi



Distância:	16,6 nm
Dist. do Depto.:	26,2 nm
Dist. até Dest.:	53,0 nm
Rumo real:	282°
Rumo magnético:	273°

O Parque Estatal Homolovi é uma reserva arqueológica, um local de preservação natural.

Este parque é dedicado à memória e à proteção das ruínas do antigo Pueblo do povo Hopi, que aqui viveu entre 1200 e 1400 d.C.

O nome Homolovi significa "Lugar das Colinas" em Hopi, reflectindo a profunda ligação do povo Hopi a este território.

No interior do parque existem quatro locais de povoamento principais onde os visitantes podem observar vestígios de aldeias antigas, incluindo fundações de muros, fragmentos de cerâmica e ferramentas de pedra.

Destes, o Homolovi II é o maior, com mais de 1200 quartos, e oferece uma janela para o passado arqueológico da região. Os arqueólogos trabalharam aqui durante décadas, descobrindo informações valiosas sobre a vida quotidiana, as práticas agrícolas e a cultura espiritual destes antigos habitantes.

POI46-Canyon Diablo



Distância:	23,9 nm
Dist. do Depto.:	50,1 nm
Dist. ao Dest.:	29,1 nm
Rumo verdadeiro:	291°
Rumo magnético:	282°

Continuar por cerca de 25 quilómetros.

O Canyon Diablo é um desfiladeiro natural profundo, com vários quilómetros de comprimento, localizado a norte da Interstate 40.

Esta impressionante formação geológica, esculpida ao longo de milhões de anos, foi um ponto crucial ao longo do histórico caminho de ferro de Santa Fé, que ligou as regiões ocidentais dos Estados Unidos no final do século XIX.

Em 1881, quando a construção do caminho de ferro chegou ao Canyon Diablo, os trabalhos foram temporariamente interrompidos para construir uma ponte sobre o desfiladeiro.

Este acontecimento deu origem a uma verdadeira cidade de fronteira, povoada por trabalhadores dos caminhos-de-ferro, jogadores, prostitutas e fugitivos.

Canyon Diablo rapidamente se tornou conhecido como um dos lugares mais violentos e sem lei do Território do Arizona, com histórias de tiroteios, roubos e assassinatos.

No entanto, muitas destas lendas foram muito exageradas ou mesmo inventadas por um romancista ocidental, Gladwell Richardson, que ajudou a criar o mito do Canyon Diablo como um dos locais mais infames do Oeste.



As Vinhas do Urso (Route 66)

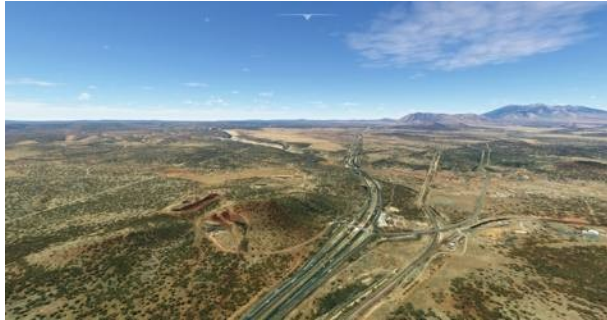
De facto, os historiadores descobriram que a maior parte das histórias de violência e crime não têm fundamento.



Hoje, pouco resta da cidade de Canyon Diablo. Algumas ruínas de fundações e paredes de pedra são tudo o que resta desse passado tumultuoso.

A ponte ferroviária, reconstruída ao longo dos anos, continua a atravessar o desfiladeiro, testemunhando a importância estratégica deste local para a rede ferroviária.

POI47-Winona



Distância:	14,5 nm
Dist. do Depto.:	64,6 nm
Dist. ao Dest.:	14,6 nm
Rumo real:	280°
Rumo magnético:	270°

Winona é uma pequena povoação fundada em 1881 como uma estação ferroviária ao longo da linha do caminho de ferro Atchison, Topeka e Santa Fé.

Deve o seu nome a uma mulher nativa americana chamada Winona, que viveu na zona.

Nos seus primeiros anos, Winona era sobretudo um centro de abastecimento e serviços para passageiros e pessoal dos caminhos-de-ferro.

POI48-Flagstaff



Distância:	10,0 nm
Dist. do Depto.:	74,6 nm
Dist. ao Dest.:	4,6 nm
Rumo verdadeiro:	269°
Rumo magnético:	259°

Fundada em 1876 como um acampamento para os trabalhadores dos caminhos-de-ferro, Flagstaff deve o seu nome a um grande pinheiro ponderosa que foi utilizado como mastro para içar a bandeira americana durante a construção da linha férrea.

Devido à sua localização estratégica ao longo da histórica Route 66 e à sua proximidade do Grand Canyon, Flagstaff tornou-se um importante centro turístico e de serviços para os visitantes que se dirigiam às principais atrações naturais da região durante o século XX.

Flagstaff oferece inúmeras oportunidades recreativas devido à sua localização no sopé dos Picos de São Francisco, a cordilheira mais alta do Arizona.



KFLG-Flagstaff Pulliam



Distância:	4,6 nm
Dist. do Depto.:	79,2 nm
Dist. ao Dest.:	0,0 nm
Rumo verdadeiro:	219°
Rumo magnético:	209°

Siga para sul e aterre no aeroporto de Flagstaff.



Perna 12: KFLG - L37

Partida: Flagstaff Pulliam (KFLG)

Destino: Grand Canyon Caverns (L37)

Distância: 83,0 nm



POI49-Aeroporto de Sunrise Ranch



Distância: 13,8 nm
Dist. do Depto.: 13,8 nm
Dist. ao Dest.: 69,2 nm
Rumo verdadeiro: 293°
Rumo magnético: 283°

Retomamos a nossa rota para oeste e sobrevoamos o aeroporto de Sunrise Ranch.

É um aeroporto privado que serve principalmente o seu homónimo Sunrise Ranch, uma propriedade rural e quinta situada nas proximidades.

POI50-Montanha Bill Williams



Distância: 13,0 nm
Dist. do Depto.: 26,8 nm
Dist. até Dest.: 56,2 nm
Rumo verdadeiro: 276°
Rumo magnético: 266°



A montanha Williams é um pico de 9.256 pés de altura e faz parte da cordilheira Kaibab, um ramo das Montanhas Rochosas que se estende até ao norte do Arizona.

A montanha tem o nome do pioneiro e explorador Bill Williams, um caçador e guia de montanha ativo na região durante a primeira metade do século XIX. Williams era conhecido pelas suas capacidades de sobrevivência e por liderar numerosas expedições pelo território do Arizona.

A Montanha Bill Williams está coberta por uma densa floresta de pinheiros ponderosa, abetos e carvalhos, proporcionando um habitat ideal para numerosas espécies de vida selvagem, incluindo veados, ursos negros e aves migratórias.

No cume da montanha Bill Williams encontra-se um observatório astronómico gerido pela Universidade do Arizona.

Esta instalação de investigação tira partido da elevada altitude e da fraca iluminação artificial da zona para realizar observações astronómicas de alto nível.

Tribos nativas americanas, como os Navajo e os Hopi, habitaram este local e muitos locais sagrados e de culto encontram-se nas encostas e na área circundante da montanha.

POI51-Fork de Ash



Distância:	14,1 nm
Dist. do Depto.:	40,8 nm
Dist. ao Dest.:	42,1 nm
Rumo verdadeiro:	262°
Rumo magnético:	252°

Estabelecida em 1882 como uma estação ferroviária ao longo da linha do caminho de ferro Atchison, Topeka e Santa Fé, Ash Fork depressa se tornou um importante centro de transporte de mercadorias e passageiros através do Arizona.

Apesar da sua modesta dimensão, Ash Fork possui um rico património histórico e cultural.

O centro da cidade conserva muitos edifícios que datam do início do século XX, incluindo a estação de comboios, o Tribunal do Condado e várias lojas e restaurantes históricos.

Muitos destes edifícios foram restaurados e estão agora inscritos no Registo Nacional de Locais Históricos.

POI52-Crookton



Distância:	12,3 nm
Dist. do Depto.:	53,1 nm
Dist. ao Dest.:	29,8 nm
Rumo verdadeiro:	291°
Rumo magnético:	281°

Crookton é uma pequena povoação situada ao longo da Interstate 40.

A sua origem remonta ao final do século XIX, quando foi estabelecida como uma estação ferroviária ao longo da linha do caminho de ferro Atchison, Topeka e Santa Fé.



O nome Crookton provém provavelmente da presença de um troço "sinuoso" do caminho de ferro que atravessava a zona.

Inicialmente, Crookton servia como ponto de reabastecimento e paragem para comboios e passageiros que passavam pelo norte do Arizona.

POI53-Aubrey Cliff



Distância:	14,2 nm
Dist. do Depto.:	67,3 nm
Dist. ao Dest.:	15,7 nm
Rumo verdadeiro:	299°
Rumo magnético:	288°

Virar ligeiramente para a direita e seguir a Rota 66 para noroeste. Aqui, a Intersate 40 desvia-se um pouco, continuando para sudoeste.

O penhasco de Aubrey é uma escarpa rochosa situada que se estende por vários quilómetros ao longo da extremidade ocidental do planalto de Kaibab, uma vasta área elevada que faz parte das Montanhas Rochosas.

O nome Aubrey deriva provavelmente de um pioneiro ou explorador da região, embora não haja informações definitivas sobre a origem desta designação.

A escarpa é composta principalmente por camadas de rochas calcárias e de arenito formadas há milhões de anos.

A falésia de Aubrey é considerada um elemento geográfico de grande interesse geológico e paisagístico. As suas paredes verticais e contornos recortados proporcionam um cenário natural espetacular, atraindo caminhantes e fotógrafos.

L37-Cavernas do Grand Canyon



Distância:	15,7 nm
Dist. do Depto.:	83,0 nm
Dist. ao Dest.:	0,0 nm
Rumo real:	297°
Rumo magnético:	287°

Siga em frente e aterre nas Cavernas do Grand Canyon.



Perna 13: L37 - KLAS

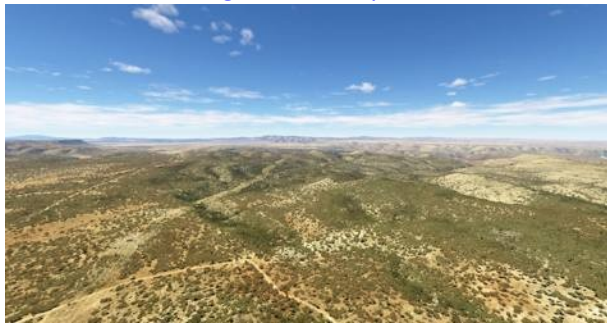
Partida: Grand Canyon Caverns (L37)

Destino: Mc Carran Intl (KLAS)

Distância: 127,8 nm



POI54-Reserva indígena de Hualapai



Distância:	6,4 nm
Dist. do Depto.:	6,4 nm
Dist. ao Dest.:	121,5 nm
Rumo verdadeiro:	292°
Rumo magnético:	281°

Após a decolagem, siga a Route 66 para noroeste. Após alguns quilômetros, encontrará a Hualapai Indian Reservation à sua direita.

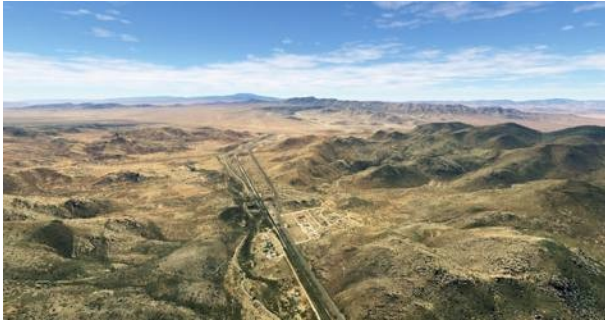
A Reserva Hualapai faz fronteira com o Parque Nacional do Grand Canyon a norte e abrange uma vasta área desértica montanhosa caracterizada por desfiladeiros, planaltos e florestas de pinheiros.

Os Hualapai têm uma longa e fascinante história cultural, com tradições, línguas e práticas espirituais únicas.

Atualmente, a Reserva Indígena de Hualapai é gerida pelo Conselho Tribal de Hualapai, que é responsável pela conservação dos recursos naturais, pelo desenvolvimento económico e pela manutenção da cultura e das tradições do povo Hualapai.



POI55-Valentine



Distância:	17,7 nm
Dist. do Depto.:	24,0 nm
Dist. ao Dest.:	103,8 nm
Rumo verdadeiro:	233°
Rumo magnético:	222°

Continuar agora na direção sudoeste em direção a Valentine.

Valentine é uma pequena cidade que recebeu o nome de um pioneiro que se estabeleceu na área no final do século XIX. A história de Valentine remonta a 1882, quando foi fundada como uma estação de caminho de ferro.

A sua localização estratégica transformou-a rapidamente num importante centro de transporte de mercadorias e passageiros em todo o Arizona.

POI56-Aeroporto de Kingman



Distância:	16,3 nm
Dist. do Depto.:	40,3 nm
Dist. até Dest.:	87,5 nm
Rumo verdadeiro:	245°
Rumo magnético:	234°

Continue e sobrevoe o aeroporto de Kingman.

O aeroporto tem duas pistas de asfalto e pode receber uma variedade de aeronaves, desde pequenos aviões privados a jactos de médio porte.

POI57-Kingman



Distância:	6,6 nm
Dist. do Depto.:	47,0 nm
Dist. ao Dest.:	80,9 nm
Rumo verdadeiro:	220°
Rumo magnético:	210°

Continuar a direito durante cerca de 6 milhas.

Fundada em 1882 como uma estação ferroviária, Kingman tornou-se um importante centro de transportes e comércio na região.

A história de Kingman está intimamente ligada ao desenvolvimento dos caminhos-de-ferro e das estradas no Oeste americano.



As Vinhas do Urso (Route 66)

A cidade cresceu rapidamente devido à sua localização estratégica ao longo da linha ferroviária de Atchison, Topeka e Santa Fé e, mais tarde, ao longo da autoestrada 66.



POI58-Cloreto



Distância: 15,5 nm
Distância do departamento: 62,5 nm
Dist. ao Dest.: 65,4 nm
Rumo real: 328°
Rumo magnético: 317°

Em Kingman, deixaremos definitivamente a Interstate 40 e seguiremos a Route 93 para noroeste.

Chloride é mais uma cidade fantasma localizada no Arizona. Fundada em 1863 como um campo de mineração, Chloride foi um importante centro de mineração de prata, chumbo e cobre durante décadas.

A história de Chloride começa com a descoberta de ricos depósitos minerais na área. Milhares de prospectores de ouro e mineiros afluíram à região, dando origem a uma próspera comunidade mineira.

A cidade cresceu rapidamente, atingindo uma população de mais de 5.000 habitantes no início do século XX.

No entanto, o declínio da Chloride começou na década de 1920, quando os preços do metal caíram e as minas começaram a fechar.

Muitos habitantes partiram em busca de novas oportunidades e a cidade foi-se despovoando gradualmente.

POI59-Triangle Airpark



Distância: 22,0 nm
Dist. do Depto.: 84,5 nm
Dist. ao Dest.: 43,3 nm
Rumo verdadeiro: 326°
Rumo magnético: 315°

Continue por cerca de 32 quilômetros e sobrevoe o Triangle Airpark, um aeroporto privado que foi inaugurado na década de 1960.

O aeroporto foi desenvolvido como uma comunidade residencial de aviação, oferecendo aos proprietários de aviões a oportunidade de viverem diretamente junto à sua própria pista.

POI60-Rio Colorado



Distância: 13,6 nm
Dist. do Depto.: 98,1 nm
Dist. ao Dest.: 29,8 nm
Rumo real: 315°
Rumo magnético: 304°



As Vinhas do Urso (Route 66)

Continue em frente e, após cerca de 13 milhas, irá encontrar o Rio Colorado,

É um rio enorme que percorre mais de 1.400 milhas (1.400 km) através de sete estados dos EUA - Colorado, Utah, Arizona, Nevada, Califórnia e Novo México.



As Vinhas do Urso (Route 66)

É um importante recurso hídrico na região ocidental dos Estados Unidos.

O rio Colorado nasce nas Montanhas Rochosas do Colorado e corre para sul antes de desaguar no Golfo da Califórnia, no México.

O rio Colorado é extremamente importante para o abastecimento de água, a irrigação e a produção de energia hidroelétrica na região.

Ao longo do seu curso, foram construídas numerosas barragens e infra-estruturas hidráulicas, como a barragem Hoover, que criou o lago Mead, o maior reservatório artificial dos Estados Unidos.

POI61-Ponte da Barragem de Hoover



Distância:	9,2 nm
Dist. do Depto.:	107,3 nm
Dist. ao Dest.:	20,6 nm
Rumo real:	335°
Rumo magnético:	324°

O rio Colorado e a Route 93 correm paralelamente para noroeste até à ponte da barragem de Hoover, também conhecida como ponte Mike O'Callaghan-Pat Tillman Memorial Bridge

Trata-se de uma ponte em arco de betão armado situada a cerca de 1.500 pés a jusante da barragem Hoover. É uma das maiores pontes em arco do mundo.

A ponte tem 1.900 pés de comprimento e 900 pés de altura e foi construída entre 2005 e 2010 para substituir a antiga estrada que atravessa a barragem Hoover, melhorando a segurança e o fluxo de tráfego na zona.

A Ponte da Barragem de Hoover é um feito extraordinário de engenharia, com um vão principal de 1.060 pés, o que a torna um dos maiores arcos de betão do mundo

POI62-Las Vegas



Distância:	13,0 nm
Dist. do Depto.:	120,3 nm
Dist. ao Dest.:	7,5 nm
Rumo real:	286°
Rumo magnético:	275°

Vire à esquerda e aponte para Las Vegas.

Las Vegas é uma das cidades mais famosas e dinâmicas dos Estados Unidos, conhecida mundialmente pelo seu horizonte cintilante, casinos, hotéis de luxo e vida nocturna vibrante.

Situada no deserto de Mojave, no sudoeste do Nevada, é um destino turístico de renome internacional.

A cidade tem crescido exponencialmente desde a década de 1940, quando o jogo foi legalizado no Nevada.



As Vinhas do Urso (Route 66)

Desde então, Las Vegas transformou-se numa metrópole com mais de 600.000 habitantes e uma área metropolitana com mais de 2 milhões de pessoas.

O coração de Las Vegas é a famosa Strip, uma extensão de 4 milhas da Las Vegas Boulevard, pontilhada de grandes hotéis, casinos, restaurantes de luxo, lojas de luxo e atracções de entretenimento de classe mundial.

É o lar de ícones como o Caesars Palace, o Bellagio e o MGM Grand.

KLAS-Mc Carran Intl



Distância:	7,5 nm
Dist. do Depto.:	127,8 nm
Dist. ao Dest.:	0,0 nm
Rumo verdadeiro:	275°
Rumo magnético:	264°

Dirija-se ao Aeroporto Internacional Mc Carran, nas proximidades, para uma paragem bem merecida.



Perna 14: KLAS - L61

Partida: Mc Carran Intl (KLAS)

Destino: Shoshone (L61)

Distância: 54,8 nm



POI63-Muntain Springs



Distância: 17,6 nm
Dist. do Depto.: 17,6 nm
Dist. ao Dest.: 37,2 nm
Rumo real: 258°
Rumo magnético: 247°

Depois de descolar de Mc Carran, seguir para oeste/sudoeste, passando por Desert Hills, até ao cruzamento da Route 160 com a Route 159.

Depois, siga pela 160 até Muntain Springs, entre as majestosas montanhas do sul do Nevada.

Imagine os pioneiros mórmones a atravessar estas terras áridas em 1848, seguindo o Trilho dos Mórmones até à sua nova terra prometida.

Quase um século mais tarde, a descoberta de ouro na Gold Mountain incendiou a região, e Mountain Springs tornou-se um ponto de encontro para garimpeiros e viajantes em busca de fortuna.

Em 1905, o silvo do comboio da linha férrea de Los Angeles e Salt Lake atravessou o silêncio, ligando a comunidade ao resto do mundo e marcando o início de uma era de desenvolvimento.

Atualmente, Mountain Springs é um oásis de tranquilidade, onde o tempo flui a um ritmo descontraído. Os seus 2.000 residentes recebem os visitantes com sorrisos calorosos e genuínos,



As Vinhas do Urso (Route 66)

prontos a partilhar os segredos desta terra encantada.



POI64-Aeródromo de Hidden Hills



Distância:	16,2 nm
Dist. do Depto.:	33,8 nm
Dist. ao Dest.:	21,0 nm
Rumo verdadeiro:	268°
Rumo magnético:	257°

Passe por Mountain Springs e siga em frente até ao antigo aeroporto de Hidden Hills. Imagine-se na década de 1950. O deserto do Nevada era um lugar selvagem e aberto.

Foi durante esses anos, provavelmente entre 1954 e 1955, que nasceu o aeroporto de Hidden Hills, também conhecido como aeroporto de Tambovester.

Era um aeroporto privado com uma pista de terra batida de 3.500 pés.

Fontes históricas sugerem que o aeroporto estava ligado a um rancho chamado Hidden Hills Ranch. Era provavelmente utilizado para voos privados e para o transporte de carga ou de gado.

POI65 - Serra do Nopah



Distância:	11,4 nm
Dist. do Depto.:	45,2 nm
Dist. ao Dest.:	9,6 nm
Rumo verdadeiro:	264°
Rumo magnético:	253°

Siga em frente e sobrevoe a cordilheira de Nopah, uma cadeia montanhosa que se ergue majestosamente no deserto de Mojave, situada inteiramente na Califórnia, do outro lado da fronteira com o Nevada.

Embora menos famosa do que outras cadeias montanhosas da Califórnia, a cordilheira de Nopah encerra em si uma beleza agreste.

Os seus picos mais altos atingem quase 1.000 pés acima do nível do mar, com o Pico Nopah a deter o título de pico mais alto.

L61-Shoshone



Distância:	9,6 nm
Dist. do Depto.:	54,8 nm
Dist. ao Dest.:	0,0 nm
Rumo verdadeiro:	262°
Rumo magnético:	250°

Siga em frente e prepare-se para uma aproximação complicada ao aeroporto de Shoshonem, a nossa



próxima paragem.



Perna 15: L61 - KNID

Partida: Shoshone (L61)

Destino: China Lake NAWS (Armitage Fld)

(KNID) Distância: 71,3 nm



POI66-Ashford Junction



Distância:	19,7 nm
Dist. do Depto.:	19,7 nm
Dist. até Dest.:	51,6 nm
Rumo verdadeiro:	255°
Rumo magnético:	243°

Após a decolagem, dirigir-se para oeste/sudoeste e vigiar a estrada 178.

O cruzamento de Ashford é um cruzamento notável localizado na cidade de Ashford, Califórnia. O cruzamento serve como um centro de transporte crucial, ligando várias estradas.



POI67-Vale de Saarlès



Distância:	32,3 nm
Dist. do Depto.:	52,0 nm
Dist. ao Dest.:	19,3 nm
Rumo real:	258°
Rumo magnético:	246°

Mantenha-se na rota e sobrevoe um vasto terreno montanhoso durante cerca de 30 milhas até ao Vale de Saarlès.

O Vale de Searles está situado no vale com o mesmo nome, no deserto de Mojave, no condado de San Bernardino, Califórnia.

É um vale amplo e árido, rodeado de montanhas escarpadas, conhecido pelo seu isolamento e desolação.

As temperaturas podem subir drasticamente no verão, ultrapassando os 40 graus Celsius. A precipitação é escassa, o que faz deste um verdadeiro deserto.

No entanto, esta paisagem acidentada esconde também um tesouro: a riqueza mineral.

O Lago Searles, um lago drenado que domina o fundo do vale, é rico em vários minerais, incluindo bórax, potássio e lítio.

Estes minerais foram extraídos durante mais de um século e continuam a ser um importante recurso económico para a região.

O bórax foi descoberto pela primeira vez na região na década de 1860, e as operações mineiras começaram pouco depois.

O caminho de ferro de Searles Lake foi construído no início do século XX para transportar estes minerais para fora do vale.

O vale também é conhecido pela sua proximidade com os Pináculos de Trona, uma formação geológica fascinante a alguns quilómetros a sul.

Estes pináculos altos, compostos de tufo (um tipo de rocha macia), erguem-se dramaticamente do chão do deserto, criando uma paisagem lunar.

KNID-China Lake NAWS (Armitage Fld)



Distância:	19,3 nm
Dist. do Depto.:	71,3 nm
Dist. ao Dest.:	0,0 nm
Rumo verdadeiro:	255°
Rumo magnético:	244°

Manter a rota e preparar-se para aterrar no aeroporto China Lake NAWS.



Perna 16: KNID - KBFL

Partida: China Lake NAWS (Armitage Fld)

(KNID) Destino: Meadows Field (KBFL)

Distância: 94,5 nm



POI68-Inyokern



Distância:	6,2 nm
Dist. do Depto.:	6,2 nm
Dist. até Dest.:	88,3 nm
Rumo verdadeiro:	250°
Rumo magnético:	238°

Após a decolagem, definir uma rota para sudoeste.

Fundada em meados do século XIX, Inyokern era inicialmente uma comunidade agrícola situada no extremo norte do deserto de Mojave.

A sua expansão ocorreu durante a construção do Aqueduto de Owens Valley, um projeto que trouxe água do leste para o sul da Califórnia.



POI69 - Desfiladeiro da Rocha Vermelha



Distância:	17,6 nm
Dist. do Depto.:	23,8 nm
Dist. ao Dest.:	70,7 nm
Rumo real:	205°
Rumo magnético:	193°

Vire à esquerda apenas o suficiente para seguir a Route 14 até Red Rock Canyon.

O Parque Estatal Red Rock Canyon situa-se perto da ponta sul da Sierra Nevada, onde se encontra com a cordilheira de El Paso, no leste da Califórnia.

É conhecida pelas suas falésias panorâmicas no deserto, formações rochosas dramáticas e duas reservas naturais.

POI70-Aeroporto de Mojave



Distância:	20,2 nm
Dist. do Depto.:	44,0 nm
Dist. ao Dest.:	50,5 nm
Rumo real:	207°
Rumo magnético:	195°

Continuar a seguir a estrada 14.

O Porto Aéreo e Espacial de Mojave é uma instalação histórica com um foco único no futuro: a indústria aeroespacial localizada em Mojave.

A história do Mojave Air & Space Port remonta a 1935, quando nasceu como Aeroporto de Mojave.

Originalmente, servia a indústria mineira de ouro e prata com as suas pistas de terra batida.

Ao longo do tempo, desempenhou um papel na Segunda Guerra Mundial, na Guerra da Coreia e na Guerra do Vietname, com muitos aviões militares estacionados aqui.

POI71-Tehachapi



Distância:	14,9 nm
Dist. do Depto.:	58,9 nm
Dist. ao Dest.:	35,6 nm
Rumo verdadeiro:	281°
Rumo magnético:	269°

Neste ponto, vire à esquerda para seguir a Route 58 até Tehachapi.

Volte atrás no tempo, quando os Kawaiisu, os antigos habitantes desta terra, chamavam ao vale "Tehachapi" pela sua árdua escalada.



As Vinhas do Urso (Route 66)

No século XIX, a chegada dos europeus e do caminho de ferro marcou o início de uma nova era, transformando Tehachapi numa movimentada encruzilhada.

Uma obra-prima da engenharia domina a paisagem: o Tehachapi Loop.

Este circuito ferroviário sinuoso permite que os comboios vençam a encosta íngreme das montanhas, oferecendo uma visão emocionante.

POI72-Bealville



Distância:	12,3 nm
Dist. do Depto.:	71,2 nm
Dist. ao Dest.:	23,3 nm
Rumo real:	314°
Rumo magnético:	302°

Continuar a seguir a Route 58 para noroeste.

Situada no coração do condado de Kern, na Califórnia, Bealville é um oásis de história e tranquilidade no selvagem deserto de Mojave.

As origens de Bealville remontam a 1855, quando Edward Fitzgerald Beale, um famoso explorador e diplomata americano, estabeleceu aqui a sua casa.

Beale, conhecido pelo seu papel na Guerra Mexicano-Americana e pelas suas expedições pelo Oeste, ajudou a transformar Bealville num importante ponto de referência ao longo do caminho de ferro do Pacífico Sul.

POI73-Bakersfield



Distância:	16,4 nm
Dist. do Departamento:	87,5 nm
Dist. ao Dest.:	7,0 nm
Rumo verdadeiro:	293°
Rumo magnético:	281°

Continue ao longo da Route 58 até Bakersfield, a sede do condado de Kern County.

Bakersfield situa-se no fértil Vale de San Joaquin, uma das áreas agrícolas mais produtivas dos Estados Unidos.

Pomares luxuriantes, vinhas sem limites e campos de amendoeiras coloridas rodeiam a cidade, criando uma paisagem variada e exuberante.

Não é de surpreender que Bakersfield seja apelidada de capital do país do petróleo.

De facto, a extração de petróleo moldou o desenvolvimento da cidade, contribuindo para o seu crescimento económico e carácter industrial.



As Vinhas do Urso (Route 66)

KBFL-Campo dos Prados



Distância: 7,0 nm
Distância do departamento: 94,5 nm
Dist. ao Dest.: 0,0 nm
Rumo real: 300°
Rumo magnético: 288°

Continue por cerca de 7 milhas e aterre em Meadows Field. Aqui termina a nossa longa excursão memorial. Até breve!

Criado por © Perfect Flight - powered by BushTripInjector Pro Edition

www.fs2000.org