

## Die Trauben des Zorns (Route 66)

---

Willkommen zum Abenteuer "Die Früchte des Zorns" (Route 66)!

Tauchen Sie ein in ein zeitloses Abenteuer, inspiriert von John Steinbecks literarischem Meisterwerk "Die Früchte des Zorns". Erleben Sie die epische Geschichte der Familie Joad, die gezwungen ist, ihre geliebte Farm in Oklahoma zu verlassen und sich auf eine mutige Reise zu den Verheißungen Kaliforniens zu begeben.

Fliegen Sie über die historische Route 66, bekannt als Mother Road, und durchqueren Sie sechs US-Bundesstaaten: Oklahoma, Texas, New Mexico, Arizona, Nevada und Kalifornien, mit einer Gesamtlänge von 1295 Meilen. Der Highway wurde 1985 stillgelegt, aber seitdem durch Interstate-Autobahnen, darunter die Interstate 40, ersetzt.

Während des Fluges führt Sie die Stimme des Erzählers durch mehr als 90 Orte und Sehenswürdigkeiten und liefert wertvolle historische, geografische, wirtschaftliche und kulturelle Informationen zu jedem Ort

Die Wolken erschienen und gingen wieder weg, und nach einer Weile versuchten sie es nicht mehr. - John Steinbeck, Die Trauben des Zorns.



Die Trauben des Zorns (Route  
66)

Anzahl der Beine: 16

Entfernung insgesamt: 1295 nm



## 1 Beine

### Etappe 1: KJSV - F10

Abflug: Sallisaw Mun (KJSV)

Ziel: Henryetta Mun (F10)

Entfernung: 61,1 sm



### POI1 - Arkansas-Fluss



Entfernung: 14,6 nm  
Entfernung vom Dept.: 14,6 nm  
Entfernung zum Ziel: 46,5 nm  
Wahrer Kurs: 282°  
Magnetischer Kurs: 280°

Nach dem Start machen Sie eine Linkskurve. Die Fluganweisungen sind sehr einfach. Wenn nicht anders angegeben, folgen Sie der Interstate 40 nach Westen.

Der Arkansas River ist eine der wichtigsten Wasserstraßen in den Vereinigten Staaten. Er spielte eine entscheidende Rolle bei der Entwicklung des Mittleren Westens, und die amerikanischen Ureinwohner bewohnten seine Ufer schon Jahrtausende vor der Ankunft der Europäer.

Der Fluss ist nach dem Stamm der Quapaw benannt, den die Franzosen Arkansa nannten. Der spanische Entdecker Hernando de Soto war der erste Europäer, der den Fluss im Jahr 1541 sah. Später wurde er zu einem wichtigen Transportweg für Siedler und Händler und trug zur Expansion der Vereinigten Staaten nach Westen im 19. Jahrhundert bei.

Der Arkansas River ist mit einer Länge von rund 2 364 km der sechstlängste Fluss Nordamerikas. Er entspringt in den Colorado Rocky Mountains, fließt durch Kansas, Oklahoma und Arkansas, bevor er in den Mississippi mündet.



## Die Trauben des Zorns (Route 66)

Das System der Dämme und Stauseen entlang des Flusses liefert nicht nur Wasser für die Bewässerung und erzeugt Strom, sondern trägt auch zur Kontrolle von Überschwemmungen bei und schützt die Anrainergemeinden.

### POI2-Checotah



Entfernung:	20,9 nm
Entfernung vom Dept.:	35,5 nm
Entfernung zum Ziel:	25,6 nm
Wahrer Kurs:	267°
Magnetischer Kurs:	265°

Checotah ist eine kleine, aber charmante Stadt im Osten Oklahomas. Die Stadt wurde 1872 als Eisenbahnstation an der Missouri-Kansas-Texas-Eisenbahnlinie gegründet und nach Samuel Checote, einem Häuptling des Creek-Stammes, benannt.

Die Stadt wuchs durch die Eisenbahn und die Landwirtschaft schnell und wurde zu einem wichtigen Zentrum für den Baumwoll- und Viehhandel.

In Checotah befindet sich auch das Honey Springs Battlefield, der Schauplatz der größten Bürgerkriegsschlacht im Indianerterritorium. Diese historische Stätte bietet einen einzigartigen Einblick in die komplexe Geschichte der Region während dieser turbulenten Zeit.

### POI3-Eufaula-See



Entfernung:	7,5 nm
Entfernung vom Dept.:	42,9 nm
Entfernung zum Ziel:	18,1 nm
Wahrer Kurs:	254°
Magnetischer Kurs:	252°

Fahren Sie etwa 7 Meilen weiter und sehen Sie auf der linken Seite den Eufaula Lake.

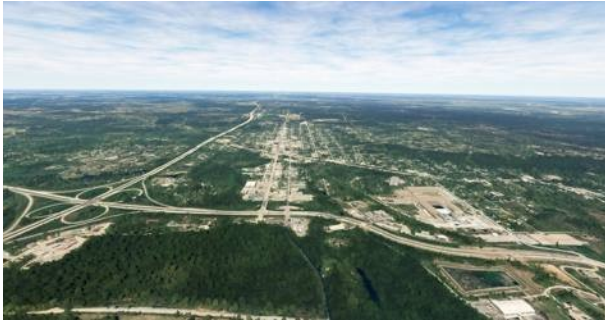
der größte See, der vollständig innerhalb der Grenzen Oklahomas liegt. Er entstand 1964 mit der Fertigstellung des Eufaula-Damms am Canadian River, einem Projekt des U.S. Army Corps of Engineers.

Sein Hauptzweck war der Hochwasserschutz, aber der See übernahm bald mehrere wichtige Aufgaben für die Region.

Beobachten Sie die vielen Buchten, die die zerklüftete Uferlinie des Sees prägen. Diese Gebiete bieten ruhige Zufluchtsorte für Wildtiere und sind bei Anglern und Bootsfahrern beliebt.



#### POI4-Henrietta



Entfernung:	15,8 nm
Entfernung vom Dept.:	58,7 nm
Entfernung zum Ziel:	2,4 nm
Wahrer Kurs:	272°
Magnetischer Kurs:	270°

Henrietta ist eine relativ junge Gemeinde. Sie wurde Anfang des 20. Jahrhunderts gegründet, während der Expansionszeit Oklahomas, kurz nachdem das Gebiet 1907 zum Bundesstaat wurde.

Der Name Henrietta leitet sich wahrscheinlich von dem eines frühen Siedlers oder eines Familienmitglieds eines Gründers ab, aber genaue Einzelheiten sind nicht bekannt.

Henrietta liegt in einem Gebiet, das reich an indianischer Geschichte ist. Das Gebiet war vor der Gründung des Staates Oklahoma Teil des Territoriums der Creek Nation, und dieses kulturelle Erbe ist in der Region noch immer präsent.

#### F10-Henryetta Mun



Entfernung:	2,4 nm
Entfernung vom Dept.:	61,1 nm
Entfernung zum Ziel:	0,0 nm
Wahrer Kurs:	212°
Magnetischer Kurs:	210°

Biegen Sie links ab und bereiten Sie sich auf die Landung auf dem Henryetta Municipal Airport vor.



## Etappe 2: F10 - KPWA

Abflug: Henryetta Mun (F10)

Ziel: Wiley Post (KPWA)

Entfernung: 81,9 nm



## PO15-Okemah



Entfernung:	13,6 nm
Entfernung vom Dept.:	13,6 nm
Entfernung zum Ziel:	68,3 nm
Wahrer Kurs:	275°
Magnetischer Kurs:	272°

Die Scheinwerfer richten sich nach Nordwesten, um die Interstate 40 wiederzufinden.

Okemah wurde 1902 auf Land gegründet, das einst der Creek Nation gehörte. Der Name Okemah stammt von einem Creek-Häuptling, Okemah Yohola, der für seine Weisheit und Führungsstärke bekannt war.

Okemah befindet sich in Zentral-Oklahoma, etwa 70 Meilen östlich von Oklahoma City. Die Stadt liegt in einem Übergangsbereich zwischen Prärien und bewaldeten Hügeln und bietet eine abwechslungsreiche und malerische Landschaft.

Okemah ist berühmt als Geburtsort von Woody Guthrie, dem legendären amerikanischen Folksänger und Songschreiber.



#### POI6-Keokuk Wasserfälle



Entfernung:	16,8 nm
Entfernung vom Dept.:	30,4 nm
Entfernung zum Ziel:	51,5 nm
Wahrer Kurs:	264°
Magnetischer Kurs:	262°

Keokuk Falls ist wahrscheinlich nach einem Indianerhäuptling des Sac and Fox-Stammes benannt.

Sie befindet sich im Pottawatomie County in Zentral-Oklahoma, in der Nähe des North Canadian River. Das Gebiet ist geprägt von sanften Hügeln und Wäldern, die typisch für die Landschaft in diesem Teil Oklahomas sind.

Die Wasserfälle im Namen beziehen sich wahrscheinlich auf eine Reihe von Stromschnellen oder kleinen Wasserfällen im nahe gelegenen Fluss, auch wenn sie heute aufgrund von Veränderungen im Flusslauf nicht mehr so gut sichtbar sind wie früher.

#### POI7-Shawnee



Entfernung:	13,6 nm
Entfernung vom Dept.:	44,0 nm
Entfernung zum Ziel:	37,8 nm
Wahrer Kurs:	266°
Magnetischer Kurs:	263°

Shawnee ist nach dem gleichnamigen indianischen Stamm benannt.

Nach ihrer Gründung wuchs die Stadt dank zweier großer Eisenbahnlinien rasch.

Shawnee entwickelte sich zu einem bedeutenden Eisenbahn- und Handelszentrum und erhielt aufgrund seiner zahlreichen Bildungseinrichtungen den Spitznamen Athen von Oklahoma.

Ein interessanter Aspekt von Shawnee ist seine starke Verbindung zur Hochschulbildung. Die Stadt beherbergt die Oklahoma Baptist University und die (inzwischen geschlossene) St. Gregory's University, die die kulturelle Identität der Stadt geprägt haben.

#### POI8-Oklahoma City



Entfernung:	22,9 nm
Entfernung vom Dept.:	66,9 nm
Entfernung zum Ziel:	15,0 nm
Wahrer Kurs:	278°
Magnetischer Kurs:	275°

Oklahoma City ist die Hauptstadt und größte Stadt des Bundesstaates Oklahoma,



## Die Trauben des Zorns (Route 66)

Sie wurde an einem einzigen Tag, dem 22. April 1889, während des Landrausches in Oklahoma gegründet und hat bedeutende Momente der amerikanischen Geschichte erlebt, von der Öl-Ära bis zur Großen Depression.

Oklahoma City liegt in der Mitte des Bundesstaates, am Schnittpunkt dreier ökologischer Regionen: der Great Plains, der Hügel der Ouachita Mountains und der Crosstimbers. Der North Canadian River, der im Stadtgebiet in Oklahoma River umbenannt wurde, fließt durch die Stadt.

Die Skyline der Stadt, dominiert vom Devon Energy Center, dem höchsten Wolkenkratzer Oklahomas. Die Innenstadt besteht aus einer Mischung aus moderner Architektur und gut erhaltenen historischen Gebäuden.

Ein interessanter Aspekt von Oklahoma City ist seine urbane Renaissance. Die Metropolitan Area Projects (MAPS) haben die Stadt in den letzten Jahrzehnten umgestaltet und Einrichtungen wie die Chesapeake Energy Arena, Heimat der NBA Thunder, und den Scissortail Park hinzugefügt.

Die Stadt ist reich an kulturellen Attraktionen. Das National Cowboy & Western Heritage Museum zelebriert die Geschichte des amerikanischen Westens, während das Oklahoma City Museum of Art eine beeindruckende Sammlung europäischer und amerikanischer Kunst beherbergt.

Oklahoma City ist auch für sein bewegendes Oklahoma City National Memorial bekannt, das an die Opfer des Bombenanschlags von 1995 erinnert und die Widerstandsfähigkeit und den Geist der Stadt symbolisiert.

### POI9-Skydance-Brücke



Entfernung:	7,1 nm
Entfernung vom Dept.:	74,0 nm
Entfernung zum Ziel:	7,9 nm
Wahrer Kurs:	281°
Magnetischer Kurs:	278°

Die Skydance Bridge ist ein ikonisches modernes Bauwerk in Oklahoma City.

Sie wurde 2012 fertiggestellt und überspannt die Interstate 40 im Herzen der Stadt und verbindet die Innenstadt mit dem Oklahoma River.

Architektonisch ist die Brücke ein Meisterwerk des modernen Designs. Ihr markantestes Merkmal ist die riesige vogelförmige Skulptur, die sich über der Brücke erhebt.

Die Brücke selbst ist etwa 120 Meter lang und 9 Meter breit. Das geschwungene Design und die Verwendung von modernen Materialien wie Stahl und Glas bilden einen faszinierenden Kontrast zur Stadtsilhouette.

Nachts bietet die LED-Beleuchtung der Brücke ein visuelles Spektakel, das sich zu einer eigenen Touristenattraktion entwickelt hat.

### KPWA-Wiley Post



Entfernung:	7,9 nm
Entfernung vom Dept.:	81,9 nm
Entfernung zum Ziel:	0,0 nm
Wahrer Kurs:	306°
Magnetischer Kurs:	303°





Die Trauben des Zorns (Route  
66)

Biegen Sie nach Nordwesten ab und bereiten Sie sich auf die Landung auf dem Wilei Post Airport vor.



### Etappe 3: KPWA - KCSM

Abflug: Wiley Post (KPWA) Ziel:  
Clinton-Sherman (KCSM)

Entfernung: 80,4 sm



### POI10 - Overholser See



Entfernung: 1,9 nm  
Entfernung vom Dept.: 1,9 nm  
Entfernung zum Ziel: 78,5 nm  
Wahrer Kurs: 224°  
Magnetischer Kurs: 220°

Nach dem Start dreht er nach Südwesten ab und fliegt über den Overholser See.

Er wurde 1919 angelegt und ist der älteste Stausee in Oklahoma City. Benannt ist er nach Ed Overholser, dem Bürgermeister von Oklahoma City im frühen 20. Jahrhundert.

Sein Bau war eine Reaktion auf den wachsenden Bedarf an Wasserversorgung für die schnell wachsende Stadt.

### POI11-El Reno



Entfernung: 13,6 nm  
Entfernung vom Dept.: 15,5 nm  
Entfernung zum Ziel: 64,9 nm  
Wahrer Kurs: 269°  
Magnetischer Kurs: 266°



## Die Trauben des Zorns (Route 66)

El Reno wurde 1889 während der berühmten Landnahme in Oklahoma gegründet. Der Name wurde wahrscheinlich von Fort Reno abgeleitet, einem nahe gelegenen Militärfort, das nach General Jesse L. Reno, einem Helden des amerikanischen Bürgerkriegs, benannt war.

Die Stadt wuchs aufgrund ihrer strategischen Lage an der Rock Island Railroad schnell. El Reno ist auch für seine Lage in der Tornado Alley bekannt.

Die Stadt kann auf eine lange Geschichte extremer Wetterereignisse zurückblicken, darunter ein EF3-Tornado, der die Stadt im Jahr 2013 heimsuchte. Dies hat El Reno zu einem wichtigen Zentrum für die meteorologische Forschung gemacht.

### POI12-Hinton Municipal Airport



Entfernung:	19,1 nm
Entfernung vom Dept.:	34,6 nm
Entfernung zum Ziel:	45,8 nm
Wahrer Kurs:	274°
Magnetischer Kurs:	270°

Fahren Sie weiter nach Westen und überfliegen Sie den Flughafen Hinton.

Es handelt sich um einen städtischen Flughafen, der als wichtiges Drehkreuz für die allgemeine Luftfahrt in der Region Hinton, Oklahoma, dient.

### POI13-Weatherford



Entfernung:	17,0 nm
Entfernung vom Dept.:	51,5 nm
Entfernung zum Ziel:	28,8 nm
Wahrer Kurs:	270°
Magnetischer Kurs:	266°

Weatherford wurde 1898 gegründet, als das Cheyenne-Arapaho-Gebiet für Siedler geöffnet wurde.

Sie wurde nach William Weatherford benannt, einem Angestellten der Choctaw, Oklahoma and Gulf Railroad.

Eines der Highlights, das sich vom Himmel abhebt, ist der Campus der Southwestern Oklahoma State University.

Ein charakteristisches Merkmal der Landschaft ist das Wind Profiler Radar, das Teil des National Weather Observation Network ist. Diese Einrichtung erinnert an die Bedeutung der Meteorologie in einer Region, die für ihre extremen Wetterereignisse, einschließlich Tornados, bekannt ist.

Im Westen der Stadt können wir den Prairie West Golf Club erblicken, einen öffentlichen Golfplatz, der eine grüne Oase in der überwiegend braunen Landschaft der umliegenden Prärien darstellt.



## Die Trauben des Zorns (Route 66)

### POI14-Clinton



Entfernung:	13,5 nm
Entfernung vom Dept.:	65,0 nm
Entfernung zum Ziel:	15,4 nm
Wahrer Kurs:	265°
Magnetischer Kurs:	261°

Clinton liegt im Custer County. Die Stadt wurde 1899 gegründet und wuchs mit der Ankunft der Eisenbahn und der Entdeckung von Erdöl und Erdgas in der Region schnell.

Eine besondere Sehenswürdigkeit ist das Oklahoma Route 66 Museum, das sich mitten im Herzen der Stadt befindet. Dieses Museum erzählt die Geschichte der Mother Road und ihren Einfluss auf die Entwicklung Oklahomas und des ganzen Landes.

### KCSM-Clinton-Sherman



Entfernung:	15,4 nm
Entfernung vom Dept.:	80,4 nm
Entfernung zum Ziel:	0,0 nm
Wahrer Kurs:	229°
Magnetischer Kurs:	225°

Biegen Sie links ab und bereiten Sie sich auf die Landung auf dem Clinton Sherman Airport vor.



#### Etappe 4: KCSM - 2F1

Abflug: Clinton-Sherman (KCSM)

Ziel: Shamrock Muni (2F1)

Entfernung: 49,5 sm



#### SAYRE-Sayre



Entfernung: 21,1 nm  
Entfernung vom Dept.: 21,1 nm  
Entfernung zum Ziel: 28,5 nm  
Wahrer Kurs: 266°  
Magnetischer Kurs: 261°

Sayre befindet sich im Beckham County. Sie verdankt ihren Namen Robert H. Sayre, einem Beamten der Rock Island Railroad.

Die historische Route 66 führt durch Sayre, und von unserem Flugzeug aus können wir die Trasse der alten Straße durch die Innenstadt sehen.

Eine Besonderheit der Landschaft ist der Sayre City Lake, der sich im Nordosten der Stadt befindet.

Die Stadt wurde, wie viele andere in dieser Region, in den 1930er Jahren von dieser ökologischen Katastrophe schwer getroffen. Die modernen landwirtschaftlichen Praktiken und die Landbewirtschaftung, die wir heute aus der Luft beobachten können, sind zum Teil das Ergebnis der Lehren, die wir in dieser schwierigen Zeit gezogen haben.

Nicht zu vergessen ist der North Fork of the Red River, der östlich der Stadt fließt. Dieser Fluss ist eine wichtige Wasserquelle für die Region und hat die landwirtschaftliche Entwicklung des Umlands beeinflusst.



## Die Trauben des Zorns (Route 66)

### HEXT-Text



Entfernung: 7,2 nm  
Entfernung vom Dept.: 28,3 nm  
Entfernung zum Ziel: 21,3 nm  
Wahrer Kurs: 237°  
Magnetischer Kurs: 232°

Hext befindet sich im Landkreis Beckham. Es handelt sich nicht um eine eingemeindete Stadt, sondern um eine sehr kleine ländliche Gemeinde.

Aus der Luft sehen wir vor allem eine offene, ländliche Landschaft, wie sie für den Westen Oklahomas typisch ist.

Die Landschaft wird von ausgedehnten Acker- und Weideflächen dominiert. Das Land wird hier hauptsächlich für extensive Landwirtschaft und Viehzucht genutzt.

### POI15-Texola



Entfernung: 11,8 nm  
Entfernung vom Dept.: 40,1 nm  
Entfernung zum Ziel: 9,4 nm  
Wahrer Kurs: 266°  
Magnetischer Kurs: 262°

Texola liegt im äußersten Westen des Beckham County, an der Grenze zu Texas. Schon der Name der Stadt, eine Kombination aus Texas und Oklahoma, spiegelt ihre einzigartige Lage wider.

Von unserem Flugzeug aus sehen wir eine extrem kleine Stadt. Das 1901 gegründete Texola hat im Laufe der Jahre einen erheblichen Bevölkerungsrückgang erlebt und gilt heute fast als Geisterstadt.

Ein bemerkenswertes Wahrzeichen ist das berühmte Schild an der Grenze zwischen Oklahoma und Texas, das sich unmittelbar westlich der Stadt befindet. Von hier aus kann man die Trennlinie zwischen den beiden Staaten deutlich erkennen.

### 2F1-Schamrock Muni



Entfernung: 9,4 nm  
Entfernung vom Dept.: 49,5 nm  
Entfernung zum Ziel: 0,0 nm  
Wahrer Kurs: 270°  
Magnetischer Kurs: 266°

Fahren Sie weiter geradeaus und bereiten Sie sich auf die Landung in Shamrock Municipal vor.



### Etappe 5: 2F1 - KAMA

Abfahrt: Shamrock Muni (2F1)

Ziel: Rick Husband Amarillo Intl

(KAMA) Entfernung: 74,6 nm



### POI16-McLean



Entfernung:	20,1 nm
Entfernung vom Dept.:	20,1 nm
Entfernung zum Ziel:	54,5 nm
Wahrer Kurs:	269°
Magnetischer Kurs:	264°

Verlassen Sie den Flughafen und fliegen Sie etwa 20 Meilen nach Westen.

McLean liegt im Gray County, Texas Panhandle, etwa 75 Meilen östlich von Amarillo. Die 1901 gegründete Stadt wuchs durch den Bau der Eisenbahn und später der Route 66.

McLean war die letzte Stadt entlang der Route 66, die 1984 von der Interstate 40 umfahren wurde. Dies trug dazu bei, dass viele historische Elemente der Stadt, die mit der Ära der Route 66 zusammenhängen, erhalten blieben.



#### POI17-Alanreed



Entfernung:	7,1 nm
Entfernung vom Dept.:	27,2 nm
Entfernung zum Ziel:	47,5 nm
Wahrer Kurs:	266°
Magnetischer Kurs:	261°

Alanreed ist ein Ort in Gray County, der noch kleiner als McLean ist.

Alanreed wurde 1900 gegründet und nach Alan Reed benannt, einem Ingenieur der Choctaw, Oklahoma and Texas Railroad.

Zu Beginn des 20. Jahrhunderts erlebte die Stadt eine kurze Blütezeit, doch ihr Niedergang begann mit der Großen Depression und setzte sich mit dem Niedergang der Route 66 fort.

Alanreed steht sinnbildlich für das Schicksal vieler kleiner Gemeinden entlang der Route 66, die den wirtschaftlichen und verkehrstechnischen Wandel des 20. Jahrhunderts nicht überlebt haben.

#### Bräutigam-Bräutigam



Entfernung:	18,2 nm
Entfernung vom Dept.:	45,4 nm
Entfernung zum Ziel:	29,2 nm
Wahrer Kurs:	269°
Magnetischer Kurs:	264°

Groom liegt im Carson County und ist eine kleine Stadt, die von den für diese Region typischen ausgedehnten Ackerflächen umgeben ist.

Das berühmteste Wahrzeichen ist das Groom Cross, ein riesiges, 58 Meter hohes Kreuz, das weithin sichtbar ist.

Dieses imposante Bauwerk, das 1995 errichtet wurde, gilt als das zweithöchste Kreuz der westlichen Hemisphäre.

Um das Kreuz herum sind eine Reihe von Statuen zu sehen, die die Kreuzwegstationen darstellen.

#### POI18 - Flugplatz Adler



Entfernung:	14,7 nm
Entfernung vom Dept.:	60,1 nm
Entfernung zum Ziel:	14,5 nm
Wahrer Kurs:	272°
Magnetischer Kurs:	267°

Auf unserem Weg nach Westen überfliegen wir nun den Eagles Aerodrome.





## Die Trauben des Zorns (Route 66)

Es ist ein privater Flughafen in der Nähe von Conway, Texas, in Carson County, etwa 15 Meilen östlich von Amarillo.

Der Eagles Aerodrome dient in erster Linie der allgemeinen Luftfahrt. Er wird von Privatpiloten, für die Flugausbildung und möglicherweise auch für landwirtschaftliche Zwecke wie das Besprühen von Feldern aus der Luft genutzt.

### [KAMA-Rick Husband Amarillo Intl](#)



Entfernung:	14,5 nm
Entfernung vom Dept.:	74,6 nm
Entfernung zum Ziel:	0,0 nm
Wahrer Kurs:	269°
Magnetischer Kurs:	263°

Fahren Sie geradeaus auf der Interstate 40, die parallel zur alten Route 66 verläuft, und bereiten Sie sich auf die Landung auf dem Rick Husband International Airport in Amarillo vor.

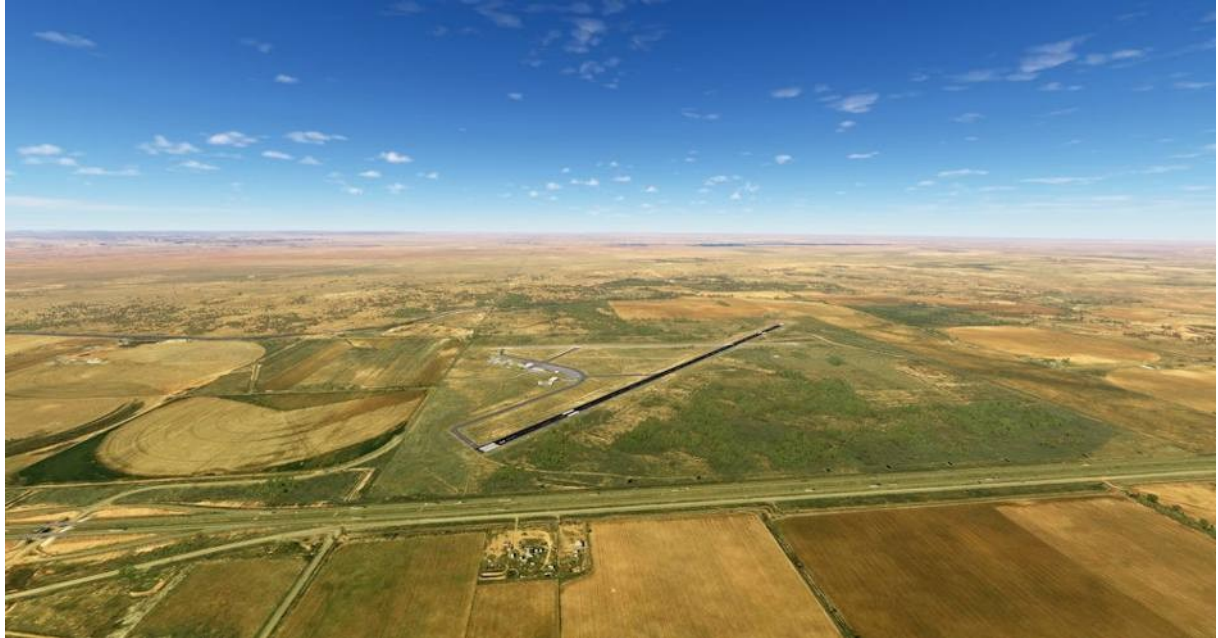


## Etappe 6: KAMA - KTCC

Abflug: Rick Husband Amarillo Intl

(KAMA) Ziel: Tucumcari Muni (KTCC)

Entfernung: 95,6 nm



### POI19-Amarillo



Entfernung: 4,2 nm  
Entfernung vom Dept.: 4,2 nm  
Entfernung zum Ziel: 91,4 nm  
Wahrer Kurs: 252°  
Magnetischer Kurs: 246°

Amarillo liegt im Herzen des texanischen Panhandle, in den Bezirken Potter und Randall. Von unserem Flugzeug aus sehen wir eine mittelgroße Stadt, die sich über ein großes flaches Gebiet erstreckt.

Wir überfliegen die Innenstadt von Amarillo mit ihren Wolkenkratzern, die sich aus den umliegenden Ebenen erheben. Das höchste Gebäude ist der 31-stöckige FirstBank Southwest Tower, der die Skyline dominiert.

Im Herzen der Stadt befindet sich der Route 66 Historic District mit seinen alten Gebäuden und restaurierten Leuchtreklamen.

Die Topografie von Amarillo ist größtenteils flach, typisch für die High Plains. Allerdings liegt die Stadt am Rande des Llano Estacado, einer riesigen Hochebene, die Teile von Texas und New Mexico bedeckt.



#### POI20-Wildorado



Entfernung:	20,1 nm
Entfernung vom Dept.:	24,3 nm
Entfernung zum Ziel:	71,3 nm
Wahrer Kurs:	272°
Magnetischer Kurs:	266°

Wir setzen unsere Reise in Richtung Westen fort und überfliegen Wildorado, eine kleine ländliche Gemeinde im Texas Panhandle.

Wildorado liegt im Oldham County. Von unserem Flugzeug aus sehen wir eine sehr kleine Siedlung, die von ausgedehntem Acker- und Weideland umgeben ist.

Das auffälligste und markanteste Merkmal der Landschaft um Wildorado ist der große Windpark mit seinen Dutzenden von Windturbinen, die sich kilometerweit erstrecken und den Horizont mit ihren weißen Flügeln übersäen.

Dieser Windpark, die Wildorado Wind Ranch, ist einer der größten in Texas und produziert eine beträchtliche Menge an erneuerbarer Energie.

#### POI21-Oldham County Flughafen



Entfernung:	10,1 nm
Entfernung vom Dept.:	34,4 nm
Entfernung zum Ziel:	61,2 nm
Wahrer Kurs:	281°
Magnetischer Kurs:	275°

Der Oldham County Airport, auch bekannt als Vega Municipal Airport, befindet sich südlich der Stadt Vega, Texas.

Die Flughafenanlage ist relativ klein, typisch für einen Regional- oder Bezirksflughafen. Gleich dahinter liegt Vega, die Kreisstadt von Oldham County.

Die Stadt wurde 1899 gegründet und erhielt ihren Namen nach dem spanischen Wort für Ebene oder Wiese, was die Natur der umliegenden Landschaft widerspiegelt.



#### POI22-Adrian



Entfernung:	13,3 nm
Entfernung vom Dept.:	47,7 nm
Entfernung zum Ziel:	47,9 nm
Wahrer Kurs:	278°
Magnetischer Kurs:	272°

Nach etwa 13 Meilen sind wir in Sichtweite von Adrian, Oldham County. Eine sehr kleine Stadt, aber mit besonderer Bedeutung entlang der historischen Route 66.

Adrian ist der "Mittelpunkt" der Route 66. Genau auf halber Strecke zwischen Chicago und Los Angeles rühmt sich Adrian mit dem Titel "Geo-Center of Route 66".

Ein Schild oder Denkmal markiert diesen bedeutenden Punkt, der oft ein Ziel für Reisende ist, die sich nach der berühmten Straße sehnen.

#### POI23-Glenrio



Entfernung:	19,1 nm
Entfernung vom Dept.:	66,7 nm
Entfernung zum Ziel:	28,9 nm
Wahrer Kurs:	254°
Magnetischer Kurs:	247°

Glenrio ist eine Geisterstadt, die direkt an der Grenze zwischen Texas und New Mexico liegt.

Dieser Ort bietet einen faszinierenden Einblick in die Geschichte der Route 66 und den Niedergang vieler Gemeinden entlang dieser historischen Straße.

Die Siedlung ist fast vollständig verlassen, nur eine Handvoll Gebäude steht als Relikt der Vergangenheit in der weiten Landschaft der Ebene.

Aus der Luft können wir sehen, wie die Vegetation langsam Teile der Stadt zurückerobert.

Dieser Prozess der Rückkehr zur Natur ist typisch für Geisterstädte und bietet einen auffälligen Kontrast zu den verlassenen Gebäuden.



#### POI24-San Jon



Entfernung:	14,9 nm
Entfernung vom Dept.:	81,6 nm
Entfernung zum Ziel:	14,0 nm
Wahrer Kurs:	254°
Magnetischer Kurs:	247°

Wir setzen unsere Reise in Richtung Westen fort, erreichen den Bundesstaat New Mexico und überfliegen San Jon im Quay County.

Wir sehen eine kleine Gruppe von Gebäuden, darunter die San Jon Municipal School, die der örtlichen Gemeinde dient. Die Schule ist ein wichtiger Anziehungspunkt für diese kleine ländliche Stadt.

Ein interessantes Merkmal der Landschaft ist der Canadian River, der nördlich von San Jon fließt.

Vom Himmel aus kann man das Flussbett sehen, das trocken oder wasserarm erscheint, wie es für Flüsse in dieser halbtrockenen Region typisch ist.

Die Topografie rund um San Jon ist abwechslungsreicher als die flachen Ebenen von Texas.

In der Ferne im Westen sind die ersten Anzeichen der Tafelberge und Hügel zu erkennen, die die Landschaft New Mexicos prägen.

#### KTCC-Tucumcari Muni



Entfernung:	14,0 nm
Entfernung vom Dept.:	95,6 nm
Entfernung zum Ziel:	0,0 nm
Wahrer Kurs:	287°
Magnetischer Kurs:	280°

Biegen Sie leicht nach rechts ab und bereiten Sie sich auf die Landung auf dem Tucumcari Municipal Airport vor.



### Etappe 7: KTCC - KSXU

Abflug: Tucumcari Muni (KTCC)

Ziel: Santa Rosa Route 66

(KSXU) Entfernung: 53,5 nm



### POI25-Tucumcari



Entfernung: 6,2 nm  
Entfernung vom Dept.: 6,2 nm  
Entfernung zum Ziel: 47,3 nm  
Wahrer Kurs: 256°  
Magnetischer Kurs: 249°

Tucumcari liegt im Quay County im Osten New Mexicos. Von unserem Flugzeug aus sehen wir eine mittelgroße Stadt, die sich von der überwiegend ländlichen Umgebung abhebt.

Das markanteste Merkmal der Landschaft ist der Tucumcari Mountain, ein isolierter Tafelberg, der sich südöstlich der Stadt erhebt.

Diese markante geologische Formation erhebt sich etwa 1.000 Fuß hoch über die umliegende Ebene und dient seit jeher als Orientierungspunkt für Reisende.



#### POI26-Old Route 66 Unterführung



Entfernung:	12,1 nm
Entfernung vom Dept.:	18,3 nm
Entfernung zum Ziel:	35,2 nm
Wahrer Kurs:	261°
Magnetischer Kurs:	254°

Die Old Route 66 Underpass wurde 1929 erbaut und ist eine Eisenbahnunterführung, die Teil der legendären Route 66 ist.

Die Unterführung ist ein Beispiel für die Baukunst der 1920er Jahre. Ihre einfache Betonstruktur hat dem Lauf der Zeit standgehalten und dient der Gemeinde seit fast einem Jahrhundert.

#### POI27-Newkirk



Entfernung:	14,9 nm
Entfernung vom Dept.:	33,2 nm
Entfernung zum Ziel:	20,3 nm
Wahrer Kurs:	257°
Magnetischer Kurs:	250°

Newkirk ist eine relativ junge Gemeinde. Sie wurde Anfang des 20. Jahrhunderts gegründet, wahrscheinlich im Zusammenhang mit der Ankunft der Eisenbahn in der Region. Der Name Newkirk könnte von einem frühen Siedler oder einem Bahnbeamten stammen, aber die genauen Einzelheiten der Namensherkunft sind ungewiss.

Newkirk liegt im Guadalupe County. Die umliegende Landschaft mit ihren großen Freiflächen und der Wüstenvegetation spiegelt die raue, aber faszinierende Natur des östlichen New Mexico wider.

#### POI28-Cuervo



Entfernung:	7,6 nm
Entfernung vom Dept.:	40,8 nm
Entfernung zum Ziel:	12,7 nm
Wahrer Kurs:	252°
Magnetischer Kurs:	245°

Die Ursprünge von Cuervo, einer weiteren kleinen Geisterstadt, gehen auf das frühe 20. Jahrhundert zurück, als die Southern Pacific-Eisenbahn in die Gegend kam.

Der Name Cuervo bedeutet auf Spanisch Krähe, wobei die genaue Herkunft des Namens nicht sicher ist.

Die Stadt florierte zunächst durch die Eisenbahn und die Viehzucht, später durch die Route 66.



## Die Trauben des Zorns (Route 66)

### KSXU-Santa Rosa Route 66



Entfernung:	12,7 nm
Entfernung vom Dept.:	53,5 nm
Entfernung zum Ziel:	0,0 nm
Wahrer Kurs:	244°
Magnetischer Kurs:	237°

Fahren Sie etwa 12 Meilen weiter und bereiten Sie sich auf die Landung auf dem Santa Rosa Route 66 Airport vor.





### Etappe 8: KSXU - KABQ

Abflug: Santa Rosa Route 66 (KSXU) Ziel:

Albuquerque Intl Sunport

(KABQ) Entfernung: 97,7 nm



### POI29-Vaughn Route 66 Raststätte



Entfernung:	21,8 nm
Entfernung vom Dept.:	21,8 nm
Entfernung zum Ziel:	75,9 nm
Wahrer Kurs:	278°
Magnetischer Kurs:	270°

Wir setzen unsere Reise fort und überfliegen den Vaughn Route 66 Rest Stop.

Raststätten wie diese waren in der goldenen Ära der Route 66 unverzichtbar. Sie boten Reisenden einen Ort zum Ausruhen, Tanken und zur Wartung ihrer Fahrzeuge.

Heute sind viele dieser Orte zu Touristenattraktionen geworden, die an eine vergangene Zeit erinnern.



#### POI30-Clines-Ecken



Entfernung:	28,7 nm
Entfernung vom Dept.:	50,5 nm
Entfernung zum Ziel:	47,2 nm
Wahrer Kurs:	273°
Magnetischer Kurs:	266°

Clines Corners wurde im Jahr 1934 von Roy E. Cline gegründet.

Ursprünglich befand sich die Tankstelle an der Kreuzung von Straßen, die nach Santa Fe, Albuquerque und Vaughn führten. 1937 wurde sie im Zuge der Neuausrichtung der Route 66 an ihren heutigen Standort verlegt.

Seitdem ist Clines Corners zu einem Wahrzeichen für Reisende geworden und hat aufgrund seiner strategischen Lage sogar den Niedergang der Route 66 überstanden.

#### POI31-Wagenrad



Entfernung:	7,8 nm
Entfernung vom Dept.:	58,2 nm
Entfernung zum Ziel:	39,5 nm
Wahrer Kurs:	269°
Magnetischer Kurs:	261°

Wagon Wheel befindet sich in Mora County, etwa 30 Meilen nordöstlich von Las Vegas, New Mexico.

Das Gebiet hat eine gebirgige Landschaft und liegt am Fuße der Sangre de Cristo Mountains, die zur Rocky Mountain-Kette gehören.

Der Name Wagon Wheel stammt wahrscheinlich aus der Zeit der Pioniere und Planwagen, die durch diese Region zogen. Im Gegensatz zu vielen historischen Städten in New Mexico ist Wagon Wheel jedoch eine relativ moderne Gemeinde, die in erster Linie als Wohn- und Feriengebiet entwickelt wurde.

#### POI32-Edgewood



Entfernung:	18,5 nm
Entfernung vom Dept.:	76,7 nm
Entfernung zum Ziel:	21,0 nm
Wahrer Kurs:	281°
Magnetischer Kurs:	273°

Edgewood ist eine kleine Stadt in Santa Fe County.

Gegründet im späten 19. Jahrhundert als Haltestelle der Eisenbahn, hat Edgewood seinen ländlichen Charme und seine Verbundenheit mit der Tradition des amerikanischen Fernen Westens bewahrt.



## Die Trauben des Zorns (Route 66)

Umgeben von den majestätischen Sandia Mountains und den Weiten der Wüste New Mexicos bietet die Stadt spektakuläre Ausblicke, die Ihnen während unseres Tiefflugs den Atem rauben werden.



### POI33-Albuquerque



Entfernung: 14,7 nm  
Entfernung vom Dept.: 91,5 nm  
Entfernung zum Ziel: 6,2 nm  
Wahrer Kurs: 274°  
Magnetischer Kurs: 266°

Eingebettet zwischen der Wüste und den majestätischen Sandia Mountains ist Albuquerque ein Ort, an dem Tradition und Moderne in einer einzigartigen Mischung aufeinandertreffen.

Ihre Wurzeln reichen bis in die spanische Kolonialzeit zurück, und die Stadt kann sich einer Geschichte rühmen, die reich an indigenen, spanischen und amerikanischen Einflüssen ist, die sich in ihrer Architektur, Küche und kulturellen Festen widerspiegeln.

Der Aufstieg von Albuquerque zu einem bedeutenden städtischen Zentrum wurde durch die Expansion der Eisenbahn im 19. Jahrhundert vorangetrieben, und die Stadt hat sich bis heute zu einem wichtigen wirtschaftlichen und kulturellen Zentrum im Südwesten entwickelt.

Während unseres Tiefflugs über Albuquerque haben Sie die Gelegenheit, die einzigartige Architektur des Südwestens zu bewundern, die spanische, indianische und amerikanische Grenzeinflüsse vereint.

Darüber hinaus genießen Sie einen herrlichen Panoramablick auf die Sandia Mountains und die umliegende Wüste.

### KABQ-Albuquerque Intl Sunport



Entfernung: 6,3 nm  
Entfernung vom Dept.: 97,7 nm  
Entfernung zum Ziel: 0,0 nm  
Wahrer Kurs: 248°  
Magnetischer Kurs: 240°

Biegen Sie links ab und bereiten Sie sich auf die Landung auf dem Albuquerque International Airport vor.



### Etappe 9: KABQ - KGNT

Abflug: Albuquerque Intl Sunport

(KABQ) Ziel: Grants-Milan Mun (KGNT)

Entfernung: 64,9 nm



#### POI34-Canoncito-Indianerreservat



Entfernung:	22,9 nm
Entfernung vom Dept.:	22,9 nm
Entfernung zum Ziel:	42,0 nm
Wahrer Kurs:	274°
Magnetischer Kurs:	266°

Das Canoncito-Indianerreservat ist Teil der Gemeinschaft der Pueblo-Nationen.

Dieses Reservat wurde 1865 eingerichtet und umfasst eine Fläche von etwa 17.500 Acres.

Canoncito, das Gefäß des Namens Taos, der "kleine Schlucht" bedeutet, liegt auf einem Gebiet von großem historischem und kulturellem Wert für die Pueblo-Stämme.

Die Stammesangehörigen haben ihre Traditionen, Rituale und ihre Sprache sorgfältig bewahrt und eine enge Verbindung zur umgebenden Natur aufrechterhalten, sowohl aus Gründen der Subsistenz als auch aus spirituellen Gründen.



#### POI35-Laguna Pueblo



Entfernung:	13,1 nm
Entfernung vom Dept.:	36,0 nm
Entfernung zum Ziel:	28,9 nm
Wahrer Kurs:	265°
Magnetischer Kurs:	257°

Laguna Pueblo ist eines der größten und ältesten Reservate in den Vereinigten Staaten.

Die Geschichte von Laguna Pueblo reicht mehr als 600 Jahre zurück, als es von den indigenen Völkern der Region gegründet wurde.

Es ist eine Gemeinschaft, die reich an kulturellen, künstlerischen und spirituellen Traditionen ist, die das tausendjährige Erbe des Pueblo-Volkes darstellen.

Sie ist bekannt für die Herstellung traditioneller Töpferwaren, deren Designs alte künstlerische Techniken widerspiegeln, die von Generation zu Generation weitergegeben wurden.

#### POI36-Nord Acomita Dorf



Entfernung:	11,2 nm
Entfernung vom Dept.:	47,2 nm
Entfernung zum Ziel:	17,6 nm
Wahrer Kurs:	276°
Magnetischer Kurs:	267°

North Acomita Village ist eine Gemeinde innerhalb des Acoma Pueblo.

Acoma Pueblo, auch bekannt als Stadt des Himmels, ist ein indianisches Pueblo, das als eines der ältesten kontinuierlich bewohnten Dörfer in den Vereinigten Staaten gilt.

Das Dorf liegt auf einem Tafelberg und ist für sein reiches kulturelles Erbe, seine traditionellen Töpferwaren und seine beeindruckende Lehmziegelarchitektur bekannt. Der Gemeinschaftssinn und die Bewahrung der Acoma-Traditionen sind stark ausgeprägt.

#### KGNT-Zuschüsse-Milan Mun



Entfernung:	17,6 nm
Entfernung vom Dept.:	64,9 nm
Entfernung zum Ziel:	0,0 nm
Wahrer Kurs:	291°
Magnetischer Kurs:	282°

Fahren Sie weiter auf der Interstate 40 und landen Sie auf dem Grants-Miller Municipal Airport.

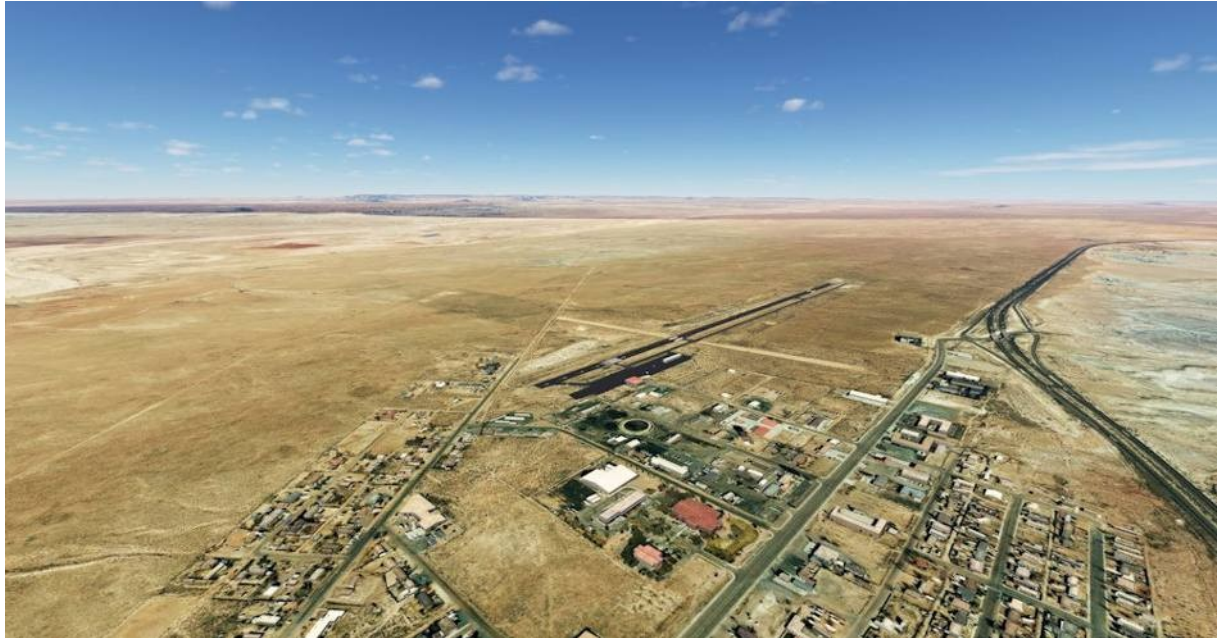


### Etappe 10: KGNT - P14

Abflug: Grants-Milan Mun (KGNT)

Ziel: Holbrook Mun (P14)

Entfernung: 125,1 nm



### POI37-Blauwasser



Entfernung: 6,3 nm  
Entfernung vom Dept.: 6,3 nm  
Entfernung zum Ziel: 118,8 nm  
Wahrer Kurs: 324°  
Magnetischer Kurs: 316°

Bluewater ist eine kleine Gemeinde in Cibola County in der Nähe des wunderschönen Bluewater Lake. Sie ist bekannt für ihre schöne natürliche Umgebung und die Erholungsmöglichkeiten, die der nahe gelegene See bietet.

Bluewater ist ein beliebter Ort für Outdoor-Fans, insbesondere zum Angeln, Campen und Wandern.

### POI38-Thoreau Flughafen



Entfernung: 15,3 nm  
Entfernung vom Dept.: 21,6 nm  
Entfernung zum Ziel: 103,5 nm  
Wahrer Kurs: 306°  
Magnetischer Kurs: 298°

Nach etwa 15 Meilen erreichen Sie den Thoreau Airport.



## Die Trauben des Zorns (Route 66)

Dies ist ein öffentlicher Flughafen in McKinley County, der die Stadt Thoreau und die umliegenden Gebiete bedient.

Der Flughafen wird hauptsächlich für die allgemeine Luftfahrt genutzt und ist ein wichtiger Verkehrsknotenpunkt für die Region, der Zugang zu Privat- und Charterflügen bietet.

### POI39-Gallup



Entfernung:	25,8 nm
Entfernung vom Dept.:	47,4 nm
Entfernung zum Ziel:	77,7 nm
Wahrer Kurs:	287°
Magnetischer Kurs:	278°

Gallup ist ein wichtiges Zentrum für das Kunsthandwerk der amerikanischen Ureinwohner mit zahlreichen Galerien und Geschäften, die Kunst und Kunsthandwerk anbieten, darunter Schmuck, Textilien, Töpferwaren und vieles mehr.

In der Stadt findet auch das berühmte Gallup Inter-Tribal Indian Ceremonial statt, ein jährliches Fest, bei dem die kulturellen Traditionen der Indianerstämme der Region gefeiert werden.

Die Lage von Gallup an der historischen Route 66 hat die Identität der Stadt geprägt und sie zu einer Ikone des goldenen Zeitalters der amerikanischen Straßen gemacht.

### POI40-Manuelito



Entfernung:	14,3 nm
Entfernung vom Dept.:	61,7 nm
Entfernung zum Ziel:	63,4 nm
Wahrer Kurs:	243°
Magnetischer Kurs:	234°

Manuelito ist eine kleine Gemeinde im McKinley County, die nach dem bekannten Navajo-Häuptling Manuelito benannt ist.

Das Reservat ist das größte in den Vereinigten Staaten und das Herzstück der Navajo-Kultur und -Traditionen.

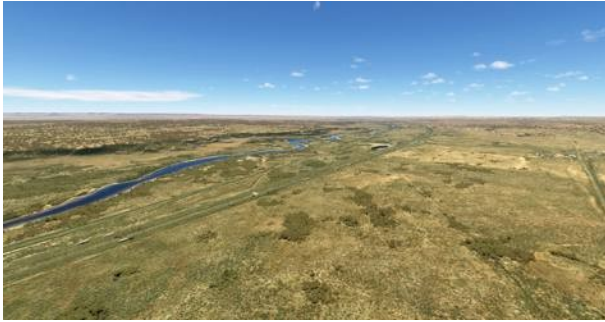
Die Navajo-Sprache ist in der Gemeinde noch weit verbreitet, und die Bemühungen um die Erhaltung und Förderung der Sprache sind sehr wichtig.

Das Erlernen der Navajo-Sprache wird in den örtlichen Schulen und durch Gemeinschaftsprogramme gefördert.





#### POI41-Kammern



Entfernung:	25,2 nm
Entfernung vom Dept.:	86,9 nm
Entfernung zum Ziel:	38,2 nm
Wahrer Kurs:	237°
Magnetischer Kurs:	228°

Unmittelbar hinter der Grenze liegt Chambers, eine kleine Gemeinde ohne eigene Rechtspersönlichkeit im Apache County, Arizona.

Die Gegend um Chambers ist bekannt für ihre "Old School"-Atmosphäre mit historischen Gebäuden, Retro-Motels und Geschäften, die an das goldene Zeitalter der Route 66 erinnern.

Chambers ist ein lebendiges Beispiel für die Geschichte und den Charme der legendären Route 66, mit ihren typischen Leuchtreklamen, traditionellen Restaurants und atemberaubenden Ausblicken auf die Wüstenlandschaft Arizonas.

#### POI42-Petrified Forest National Park



Entfernung:	19,3 nm
Entfernung vom Dept.:	106,2 nm
Entfernung zum Ziel:	18,9 nm
Wahrer Kurs:	249°
Magnetischer Kurs:	240°

Der 1962 als Nationalpark ausgewiesene Petrified Forest bietet Besuchern einen spektakulären Blick auf uralte versteinerte Wälder, indianische Felskunst und einzigartige geologische Formationen.

Einer der markantesten Aspekte des Parks sind die prähistorischen Baumstämme, die im Laufe der Jahrmillionen zu Stein geworden sind.

Diese versteinerten Wälder gehören zu den größten und am besten erhaltenen der Welt und sind ein außergewöhnliches Zeugnis der uralten Flora, die diese Region einst bedeckte.

Neben den versteinerten Wäldern beherbergt der Park auch viele spektakuläre geologische Formationen, darunter farbenprächtige Badlands, hoch aufragende Tafelberge und die unverwechselbare Painted Desert, eine riesige Fläche mit farbenprächtigen Landschaften, die bei Sonnenuntergang und Sonnenaufgang einen atemberaubenden Anblick bieten.

Eine weitere Besonderheit des Petrified Forest National Park sind die von den amerikanischen Ureinwohnern hinterlassenen Petroglyphen, die von der Anwesenheit der Menschen in diesem Gebiet zeugen.



#### POI43-Sonnental



Entfernung: 13,2 nm  
Entfernung vom Dept.: 119,4 nm  
Entfernung zum Ziel: 5,7 nm  
Wahrer Kurs: 244°  
Magnetischer Kurs: 235°

Sun Valley ist eine kleine Gemeinde ohne eigene Rechtspersönlichkeit, die von spektakulären Wüstenlandschaften umgeben ist, mit weiten Sandflächen, einzigartigen Felsformationen und einer ausgeprägten Wüstenvegetation.

Kurz bevor Sie Sun Valley erreichen, können Sie den Petrified Forest National Park sehen, der östlich der Gemeinde liegt.

Dieser Nationalpark ist berühmt für seine versteinerten Baumstämme, die Millionen von Jahren alt sind, und bietet Wanderwege, Picknickplätze und spektakuläre Aussichten.

#### P14-Holbrook Mun



Entfernung: 5,7 nm  
Entfernung vom Dept.: 125,1 nm  
Entfernung zum Ziel: 0,0 nm  
Wahrer Kurs: 244°  
Magnetischer Kurs: 235°

Bereiten Sie sich auf die Landung auf dem Holbrook Municipal Airport vor.



### Etappe 11: P14 - KFLG

Abflug: Holbrook Mun (P14)

Ziel: Flagstaff Pulliam

(KFLG) Entfernung: 79,2 nm



### POI44-Joseph Stadt



Entfernung: 9,6 nm  
Entfernung vom Dept.: 9,6 nm  
Entfernung zum Ziel: 69,6 nm  
Wahrer Kurs: 276°  
Magnetischer Kurs: 266°

Joseph City, gegründet 1876, ist eine kleine historische Siedlung, die ursprünglich von Siedlern gegründet wurde, die Mitglieder der Kirche Jesu Christi der Heiligen der Letzten Tage waren.

Unter der Leitung von Captain William C. Allen machte sich eine Gruppe von 73 Pionieren auf den Weg zum Little Colorado River Basin in Arizona.

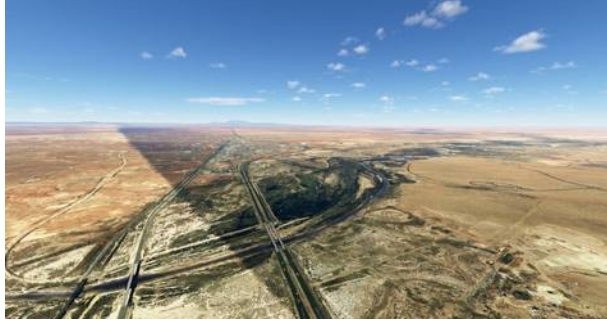
Diese Siedlung, die ursprünglich Allen's Camp hieß, wurde 1878 in St. Joseph's umbenannt, um Joseph Smith, den Gründer der Bewegung der Heiligen der Letzten Tage, zu ehren.

Später, im Jahr 1923, wurde der Name erneut in Joseph City geändert, um Verwechslungen mit einem anderen St. Joseph in Missouri zu vermeiden.

Joseph City liegt auf einer Höhe von etwa 5.000 Fuß und genießt ein halbtrockenes Klima mit kalten Wintern und warmen Sommern. Schneefall ist selten, mit einem jährlichen Durchschnitt von nur 16 Zoll Schnee



#### POI45-Homolovi State Park



Entfernung:	16,6 nm
Entfernung vom Dept.:	26,2 nm
Entfernung zum Ziel:	53,0 nm
Wahrer Kurs:	282°
Magnetischer Kurs:	273°

Der Homolovi State Park ist ein archäologisches Reservat, ein Ort der natürlichen Erhaltung.

Dieser Park ist der Erinnerung und dem Schutz der alten Pueblo-Ruinen des Hopi-Volkes gewidmet, das hier zwischen 1200 und 1400 n. Chr. lebte.

Der Name Homolovi bedeutet in der Hopi-Sprache "Ort der Hügel", was die tiefe Verbundenheit des Hopi-Volkes mit diesem Gebiet widerspiegelt.

Innerhalb des Parks befinden sich vier Hauptsiedlungsplätze, an denen die Besucher Überreste alter Dörfer, darunter Mauerfundamente, Keramikscherben und Steinwerkzeuge, besichtigen können.

Homolovi II ist mit mehr als 1.200 Räumen die größte dieser Anlagen und bietet einen Einblick in die archäologische Vergangenheit der Region. Archäologen haben hier jahrzehntelang gearbeitet und dabei wertvolle Informationen über das tägliche Leben, die landwirtschaftlichen Praktiken und die spirituelle Kultur dieser alten Bewohner zutage gefördert.

#### POI46-Schlucht Diablo



Entfernung:	23,9 nm
Entfernung vom Dept.:	50,1 nm
Entfernung zum Ziel:	29,1 nm
Wahrer Kurs:	291°
Magnetischer Kurs:	282°

Fahren Sie weiter für etwa 25 Meilen.

Der Canyon Diablo ist eine tiefe, mehrere Meilen lange natürliche Schlucht nördlich der Interstate 40.

Diese beeindruckende geologische Formation, die über Millionen von Jahren geformt wurde, war ein wichtiger Punkt entlang der historischen Santa Fe Railroad, die Ende des 19.

Als 1881 der Eisenbahnbau den Canyon Diablo erreichte, wurden die Arbeiten vorübergehend unterbrochen, um eine Brücke über die Schlucht zu bauen.

Aus diesem Ereignis entstand eine regelrechte Grenzstadt, die von Eisenbahnarbeitern, Glücksspielern, Prostituierten und Flüchtlingen bevölkert war.

Canyon Diablo wurde schnell als einer der gewalttätigsten und gesetzlosesten Orte im Arizona-Territorium bekannt, und es kursierten Geschichten über Schießereien, Raubüberfälle und Morde.

Viele dieser Legenden wurden jedoch stark übertrieben oder sogar von einem Westernschriftsteller, Gladwell Richardson, erfunden, der dazu beitrug, den Mythos des Canyon Diablo als einen der berühmtesten Orte des Westens zu schaffen.

Tatsächlich haben Historiker festgestellt, dass die meisten Geschichten über Gewalt und Verbrechen



Die Trauben des Zorns (Route  
66)

unbegründet sind.



## Die Trauben des Zorns (Route 66)

Heute ist von der Stadt Canyon Diablo nur noch wenig übrig. Ein paar Ruinen von Fundamenten und Steinmauern sind alles, was von dieser bewegten Vergangenheit übrig geblieben ist.

Die Eisenbahnbrücke, die im Laufe der Jahre wieder aufgebaut wurde, überspannt noch immer die Schlucht und zeugt von der strategischen Bedeutung dieses Ortes für das Schienennetz.

### POI47-Winona



Entfernung:	14,5 nm
Entfernung vom Dept.:	64,6 nm
Entfernung zum Ziel:	14,6 nm
Wahrer Kurs:	280°
Magnetischer Kurs:	270°

Winona ist eine kleine Siedlung, die 1881 als Eisenbahnstation an der Strecke der Atchison, Topeka and Santa Fe Railway gegründet wurde.

Sie verdankt ihren Namen einer indianischen Frau namens Winona, die in dieser Gegend lebte.

In den ersten Jahren war Winona vor allem ein Versorgungs- und Dienstleistungszentrum für Eisenbahnpassagiere und -personal.

### POI48-Flagstaff



Entfernung:	10,0 nm
Entfernung vom Dept.:	74,6 nm
Entfernung zum Ziel:	4,6 nm
Wahrer Kurs:	269°
Magnetischer Kurs:	259°

Flagstaff wurde 1876 als Lager für Eisenbahnarbeiter gegründet und verdankt seinen Namen einer großen Ponderosa-Kiefer, die während des Baus der Eisenbahnlinie als Mast zum Hissen der amerikanischen Flagge verwendet wurde.

Aufgrund seiner strategischen Lage an der historischen Route 66 und der Nähe zum Grand Canyon entwickelte sich Flagstaff im 20. Jahrhundert zu einem wichtigen Touristen- und Dienstleistungszentrum für Besucher, die die großen Naturattraktionen der Region besuchen wollten.

Flagstaff bietet aufgrund seiner Lage am Fuße der San Francisco Peaks, der höchsten Bergkette Arizonas, zahlreiche Freizeitmöglichkeiten.



Die Trauben des Zorns (Route  
66)

KFLG-Flagstaff Pulliam



Entfernung:	4,6 nm
Entfernung vom Dept.:	79,2 nm
Entfernung zum Ziel:	0,0 nm
Wahrer Kurs:	219°
Magnetischer Kurs:	209°

Fahren Sie nach Süden und landen Sie auf dem  
Flagstaff Airport.



## Etappe 12: KFLG - L37

Abflug: Flagstaff Pulliam (KFLG) Ziel:  
Grand Canyon Caverns (L37)

Entfernung: 83,0 nm



### POI49-Sunrise Ranch Flughafen



Entfernung: 13,8 nm  
Entfernung vom Dept.: 13,8 nm  
Entfernung zum Ziel: 69,2 nm  
Wahrer Kurs: 293°  
Magnetischer Kurs: 283°

Wir setzen unseren Kurs in Richtung Westen fort und überfliegen den Sunrise Ranch Airport.

Es handelt sich um einen privaten Flughafen, der in erster Linie seinen Namensgeber, die Sunrise Ranch, bedient, ein ländliches Anwesen und eine Farm in der Nähe.

### POI50-Bill Williams Berg



Entfernung: 13,0 nm  
Entfernung vom Dept.: 26,8 nm  
Entfernung zum Ziel: 56,2 nm  
Wahrer Kurs: 276°  
Magnetischer Kurs: 266°





## Die Trauben des Zorns (Route 66)

Der Williams Mountain ist ein 9.256 Fuß hoher Berggipfel und gehört zur Kaibab Mountain-Kette, einem Ausläufer der Rocky Mountains, der sich bis nach Nord-Arizona erstreckt.

Der Berg ist nach dem Pionier und Entdecker Bill Williams benannt, einem Trapper und Bergführer, der in der ersten Hälfte des 19. Jahrhunderts in der Region tätig war. Williams war für seine Überlebenskünste und die Leitung zahlreicher Expeditionen durch das Gebiet von Arizona bekannt.

Der Bill Williams Mountain ist mit einem dichten Wald aus Ponderosa-Kiefern, Tannen und Eichen bewachsen und bietet einen idealen Lebensraum für zahlreiche Wildtierarten, darunter Rehe, Schwarzbären und Zugvögel.

Auf dem Gipfel des Bill Williams Mountain befindet sich ein astronomisches Observatorium, das von der Universität von Arizona betrieben wird.

Diese Forschungseinrichtung nutzt die große Höhe und die geringe künstliche Beleuchtung des Gebiets, um astronomische Beobachtungen auf hohem Niveau durchzuführen.

Indianerstämme wie die Navajo und Hopi haben diesen Ort bewohnt, und an den Hängen und in der Umgebung des Berges befinden sich zahlreiche heilige Stätten und Kultstätten.

### POI51-Aschgabel



Entfernung:	14,1 nm
Entfernung vom Dept.:	40,8 nm
Entfernung zum Ziel:	42,1 nm
Wahrer Kurs:	262°
Magnetischer Kurs:	252°

Ash Fork wurde 1882 als Bahnhof an der Strecke der Atchison, Topeka and Santa Fe Railway gegründet und entwickelte sich bald zu einem wichtigen Knotenpunkt für den Güter- und Personenverkehr durch Arizona.

Trotz seiner bescheidenen Größe verfügt Ash Fork über ein reiches historisches und kulturelles Erbe.

Im Stadtzentrum gibt es noch viele Gebäude aus dem frühen 20. Jahrhundert, darunter der Bahnhof, das County Courthouse und mehrere historische Geschäfte und Restaurants.

Viele dieser Gebäude wurden restauriert und sind nun im National Register of Historic Places aufgeführt.

### POI52-Crookton



Entfernung:	12,3 nm
Entfernung vom Dept.:	53,1 nm
Entfernung zum Ziel:	29,8 nm
Wahrer Kurs:	291°
Magnetischer Kurs:	281°

Crookton ist eine kleine Siedlung, die an der Interstate 40 liegt.

Der Ursprung der Stadt geht auf das späte 19. Jahrhundert zurück, als sie als Eisenbahnstation an



Die Trauben des Zorns (Route  
66)

der Strecke der Atchison, Topeka and Santa Fe Railway errichtet wurde.



## Die Trauben des Zorns (Route 66)

Der Name Crookton stammt wahrscheinlich von einem "kurvenreichen" Abschnitt der Eisenbahnlinie, die durch das Gebiet führte.

Ursprünglich diente Crookton als Tank- und Haltepunkt für Züge und Passagiere, die durch Nord-Arizona fuhren.

### POI53-Aubrey Klippe



Entfernung:	14,2 nm
Entfernung vom Dept.:	67,3 nm
Entfernung zum Ziel:	15,7 nm
Wahrer Kurs:	299°
Magnetischer Kurs:	288°

Biegen Sie leicht nach rechts ab und folgen Sie der Route 66 nach Nordwesten. Hier weicht die Interstate 40 ein wenig ab und führt weiter nach Südwesten.

Aubrey Cliff ist ein Felsvorsprung, der sich über mehrere Meilen entlang des westlichen Randes des Kaibab-Plateaus erstreckt, einer riesigen Hochebene, die zu den Rocky Mountains gehört.

Der Name Aubrey leitet sich wahrscheinlich von einem Pionier oder Entdecker der Region ab, obwohl es keine eindeutigen Informationen über den Ursprung dieser Bezeichnung gibt.

Der Steilhang besteht hauptsächlich aus Kalk- und Sandsteinschichten, die vor Millionen von Jahren entstanden sind.

Aubrey Cliff ist eine geografische Besonderheit von großem geologischen und landschaftlichen Interesse. Seine senkrechten Wände und zerklüfteten Konturen bieten eine spektakuläre Naturkulisse, die Wanderer und Fotografen anlockt.

### L37-Grand-Canyon-Höhlen



Entfernung:	15,7 nm
Entfernung vom Dept.:	83,0 nm
Entfernung zum Ziel:	0,0 nm
Wahrer Kurs:	297°
Magnetischer Kurs:	287°

Fahren Sie geradeaus und landen Sie bei den Grand Canyon Caverns.



### Etappe 13: L37 - KLAS

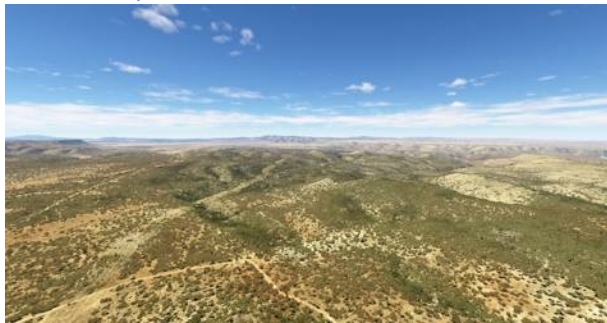
Abflug: Grand Canyon Caverns (L37)

Ziel: Mc Carran Intl (KLAS)

Entfernung: 127,8 nm



### POI54-Hualapai-Indianerreservat



Entfernung: 6,4 nm  
Entfernung vom Dept.: 6,4 nm  
Entfernung zum Ziel: 121,5 nm  
Wahrer Kurs: 292°  
Magnetischer Kurs: 281°

Nach dem Abflug folgen Sie der Route 66 in nordwestlicher Richtung. Nach ein paar Meilen finden Sie das Hualapai Indian Reservation auf der rechten Seite.

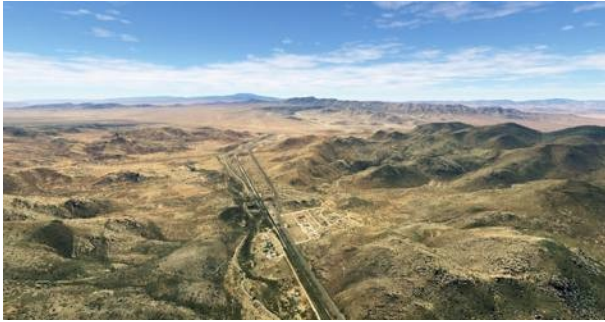
Das Hualapai-Reservat grenzt im Norden an den Grand-Canyon-Nationalpark und umfasst ein ausgedehntes gebirgiges Wüstengebiet mit Canyons, Hochebenen und Kiefernwäldern.

Die Hualapai haben eine lange und faszinierende Kulturgeschichte mit einzigartigen Traditionen, Sprachen und spirituellen Praktiken.

Heute wird das Hualapai-Indianerreservat vom Hualapai-Stammesrat verwaltet, der für die Erhaltung der natürlichen Ressourcen, die wirtschaftliche Entwicklung und die Pflege der Kultur und Traditionen des Hualapai-Volkes zuständig ist.



#### POI55-Valentine



Entfernung:	17,7 nm
Entfernung vom Dept.:	24,0 nm
Entfernung zum Ziel:	103,8 nm
Wahrer Kurs:	233°
Magnetischer Kurs:	222°

Fahren Sie nun weiter in südwestlicher Richtung nach Valentine.

Valentine ist eine kleine Stadt, die nach einem Pionier benannt wurde, der sich Ende des 19.

Jahrhunderts in der Gegend niederließ. Die Geschichte von Valentine geht auf das Jahr 1882 zurück, als die Stadt als Eisenbahnstation gegründet wurde.

Seine strategische Lage machte ihn bald zu einem wichtigen Knotenpunkt für den Güter- und Personenverkehr in ganz Arizona.

#### POI56-Kingman Flughafen



Entfernung:	16,3 nm
Entfernung vom Dept.:	40,3 nm
Entfernung zum Ziel:	87,5 nm
Wahrer Kurs:	245°
Magnetischer Kurs:	234°

Fahren Sie weiter und überfliegen Sie den Kingman Airport.

Der Flughafen hat zwei asphaltierte Start- und Landebahnen und kann eine Vielzahl von Flugzeugen aufnehmen, von kleinen Privatflugzeugen bis zu mittelgroßen Jets.

#### POI57-Kingman



Entfernung:	6,6 nm
Entfernung vom Dept.:	47,0 nm
Entfernung zum Ziel:	80,9 nm
Wahrer Kurs:	220°
Magnetischer Kurs:	210°

Fahren Sie etwa 6 Meilen lang geradeaus.

Kingman wurde 1882 als Eisenbahnstation gegründet und hat sich zu einem wichtigen Verkehrs- und Handelszentrum in der Region entwickelt.

Die Geschichte von Kingman ist eng mit der Entwicklung der Eisenbahn und der Straßen im



## Die Trauben des Zorns (Route 66)

amerikanischen Westen verbunden.

Die Stadt wuchs aufgrund ihrer strategischen Lage an der Atchison, Topeka and Santa Fe Railway und später am Highway 66 schnell.



#### POI58-Chlorid



Entfernung:	15,5 nm
Entfernung vom Dept.:	62,5 nm
Entfernung zum Ziel:	65,4 nm
Wahrer Kurs:	328°
Magnetischer Kurs:	317°

In Kingman verlassen wir definitiv die Interstate 40 und folgen der Route 93 nach Nordwesten.

Chloride ist eine weitere Geisterstadt in Arizona. Chloride wurde 1863 als Bergbaucamp gegründet und war jahrzehntelang ein wichtiges Zentrum des Silber-, Blei- und Kupferbergbaus.

Die Geschichte von Chloride beginnt mit der Entdeckung reicher Mineralvorkommen in der Gegend. Tausende von Goldsuchern und Bergleuten strömten in die Region, und es entstand eine blühende Bergbaugemeinde.

Die Stadt wuchs schnell und erreichte zu Beginn des 20. Jahrhunderts eine Einwohnerzahl von über 5.000.

Der Niedergang von Chlorid begann jedoch in den 1920er Jahren, als die Metallpreise einbrachen und die Minen zu schließen begannen.

Viele Einwohner verließen die Stadt auf der Suche nach neuen Möglichkeiten, und die Stadt entvölkerte sich allmählich.

#### POI59-Dreieckiger Flugplatz



Entfernung:	22,0 nm
Entfernung vom Dept.:	84,5 nm
Entfernung zum Ziel:	43,3 nm
Wahrer Kurs:	326°
Magnetischer Kurs:	315°

Fahren Sie etwa 20 Meilen weiter und überfliegen Sie den Triangle Airpark, einen privaten Flughafen, der in den 1960er Jahren eröffnet wurde.

Der Flughafen wurde als Wohngebiet für die Luftfahrt entwickelt und bietet Flugzeugbesitzern die Möglichkeit, direkt neben ihrer eigenen Start- und Landebahn zu wohnen.

#### POI60-Colorado River



Entfernung:	13,6 nm
Entfernung vom Dept.:	98,1 nm
Entfernung zum Ziel:	29,8 nm
Wahrer Kurs:	315°
Magnetischer Kurs:	304°

Fahren Sie weiter geradeaus, und nach etwa 13 Meilen treffen Sie auf den Colorado River,



## Die Trauben des Zorns (Route 66)

Er ist ein gewaltiger Fluss, der über 1.400 Meilen durch sieben US-Bundesstaaten fließt - Colorado, Utah, Arizona, Nevada, Kalifornien und New Mexico.





## Die Trauben des Zorns (Route 66)

Er ist eine der wichtigsten Wasserressourcen im Westen der Vereinigten Staaten.

Der Colorado River entspringt in den Colorado Rocky Mountains und fließt in Richtung Süden, bevor er in Mexiko in den Golf von Kalifornien mündet.

Der Colorado River ist für die Wasserversorgung, Bewässerung und Wasserkrafterzeugung in der Region von entscheidender Bedeutung.

Entlang des Flusses wurden zahlreiche Dämme und hydraulische Infrastrukturen errichtet, wie der Hoover-Damm, der den Lake Mead, den größten von Menschenhand geschaffenen Stausee der Vereinigten Staaten, geschaffen hat.

### POI61-Hoover Dam Brücke



Entfernung:	9,2 nm
Entfernung vom Dept.:	107,3 nm
Entfernung zum Ziel:	20,6 nm
Wahrer Kurs:	335°
Magnetischer Kurs:	324°

Der Colorado River und die Route 93 verlaufen parallel in nordwestlicher Richtung zur Hoover Dam Bridge, auch bekannt als Mike O'Callaghan-Pat Tillman Memorial Bridge

Es handelt sich um eine Stahlbetonbogenbrücke, die sich etwa 1.500 Fuß flussabwärts vom Hoover-Damm befindet. Sie ist eine der größten Bogenbrücken der Welt.

Die Brücke ist 1.900 Fuß lang und 900 Fuß hoch und wurde zwischen 2005 und 2010 gebaut, um die alte Straße über den Hoover-Damm zu ersetzen und die Sicherheit und den Verkehrsfluss in diesem Gebiet zu verbessern.

Die Hoover-Dammbrücke ist eine außergewöhnliche technische Meisterleistung. Mit einer Hauptspannweite von 1.060 Fuß ist sie einer der größten Betonbögen der Welt.

### POI62-Las Vegas



Entfernung:	13,0 nm
Entfernung vom Dept.:	120,3 nm
Entfernung zum Ziel:	7,5 nm
Wahrer Kurs:	286°
Magnetischer Kurs:	275°

Biegen Sie links ab und zeigen Sie auf Las Vegas.

Las Vegas ist eine der berühmtesten und dynamischsten Städte der Vereinigten Staaten, die weltweit für ihre glitzernde Skyline, Casinos, Luxushotels und ihr pulsierendes Nachtleben bekannt ist.

Sie liegt in der Mojave-Wüste im Südwesten Nevadas und ist ein international bekanntes Touristenziel.

Die Stadt ist seit den 1940er Jahren, als das Glücksspiel in Nevada legalisiert wurde, exponentiell



Die Trauben des Zorns (Route  
66)

gewachsen.



## Die Trauben des Zorns (Route 66)

Seitdem ist Las Vegas zu einer Metropole mit mehr als 600.000 Einwohnern und einem Ballungsgebiet mit mehr als 2 Millionen Menschen herangewachsen.

Das pulsierende Herz von Las Vegas ist der berühmte Strip, ein 4 Meilen langer Abschnitt des Las Vegas Boulevards, der mit großen Hotels, Casinos, Spitzenrestaurants, gehobenen Geschäften und Unterhaltungsattraktionen von Weltklasse gespickt ist.

Hier befinden sich Ikonen wie der Caesars Palace, das Bellagio und das MGM Grand.

### KLAS-Mc Carran Intl



Entfernung:	7,5 nm
Entfernung vom Dept.:	127,8 nm
Entfernung zum Ziel:	0,0 nm
Wahrer Kurs:	275°
Magnetischer Kurs:	264°

Machen Sie einen wohlverdienten Zwischenstopp auf dem nahe gelegenen Mc Carran International Airport.



### Etappe 14: KLAS - L61

Abflug: Mc Carran Intl (KLAS)

Ziel: Shoshone (L61)

Entfernung: 54,8 nm



### POI63-Muntain Springs



Entfernung: 17,6 nm  
Entfernung vom Dept.: 17,6 nm  
Entfernung zum Ziel: 37,2 nm  
Wahrer Kurs: 258°  
Magnetischer Kurs: 247°

Nach dem Start in Mc Carran fahren Sie in west-südwestlicher Richtung über Desert Hills bis zur Kreuzung von Route 160 und Route 159.

Dann folgen Sie der 160 nach Muntain Springs, inmitten der majestätischen Berge im Süden Nevadas.

Stellen Sie sich vor, wie die mormonischen Pioniere 1848 durch dieses trockene Land zogen und dem Mormonenpfad in ihr neues gelobtes Land folgten.

Fast ein Jahrhundert später entfachte die Entdeckung von Gold am Gold Mountain die Region, und Mountain Springs wurde zu einem Hotspot für Goldsucher und reiselustige Touristen.

Im Jahr 1905 durchbrach das Zischen des Zuges der Los Angeles and Salt Lake Railroad die Stille, verband die Gemeinde mit dem Rest der Welt und markierte den Beginn einer neuen Ära der Entwicklung.

Heute ist Mountain Springs eine Oase der Ruhe, in der die Zeit in einem entspannten Tempo vergeht. Die 2.000 Einwohner begrüßen ihre Besucher mit einem warmen, aufrichtigen Lächeln und sind bereit, die Geheimnisse dieses verwunschenen Landes zu teilen.



#### POI64 - Flugplatz Hidden Hills



Entfernung:	16,2 nm
Entfernung vom Dept.:	33,8 nm
Entfernung zum Ziel:	21,0 nm
Wahrer Kurs:	268°
Magnetischer Kurs:	257°

Fahren Sie an Mountain Springs vorbei und geradeaus zum alten Hidden Hills

Airport. Stellen Sie sich vor, Sie wären in den 1950er Jahren. Die Wüste Nevadas war ein wilder und offener Ort.

In diesen Jahren, wahrscheinlich zwischen 1954 und 1955, wurde der Hidden Hills Airport, auch bekannt als Tambovester Flughafen, gegründet.

Es war ein privater Flughafen mit einer 3.500 Fuß langen, unbefestigten Landebahn.

Historische Quellen legen nahe, dass der Flughafen mit einer Ranch namens Hidden Hills Ranch verbunden war. Er wurde wahrscheinlich für Privatflüge und für den Transport von Fracht oder Vieh genutzt.

#### POI65-Nopah Bereich



Entfernung:	11,4 nm
Entfernung vom Dept.:	45,2 nm
Entfernung zum Ziel:	9,6 nm
Wahrer Kurs:	264°
Magnetischer Kurs:	253°

Fliegen Sie geradeaus und überfliegen Sie die Nopah Range, eine Gebirgskette, die sich majestätisch in der Mojave-Wüste erhebt und ganz in Kalifornien liegt, gleich hinter der Grenze zu Nevada.

Obwohl die Nopah Range weniger bekannt ist als andere kalifornische Gebirgszüge, ist sie von schroffer Schönheit.

Die höchsten Gipfel erreichen eine Höhe von fast 5.000 Fuß über dem Meeresspiegel, wobei der Nopah Peak den Titel des höchsten Gipfels trägt.

#### L61-Schoschone



Entfernung:	9,6 nm
Entfernung vom Dept.:	54,8 nm
Entfernung zum Ziel:	0,0 nm
Wahrer Kurs:	262°
Magnetischer Kurs:	250°

Fahren Sie geradeaus und bereiten Sie sich auf einen komplizierten Anflug auf den Flughafen



Die Trauben des Zorns (Route  
66)

Shoshonem vor, unsere nächste Station.



### Etappe 15: L61 - KNID

Abreise: Schoschone (L61)

Ziel: China Lake NAWS (Armitage Fld)

(KNID) Entfernung: 71,3 nm



### POI66-Ashford-Kreuzung



Entfernung:	19,7 nm
Entfernung vom Dept.:	19,7 nm
Entfernung zum Ziel:	51,6 nm
Wahrer Kurs:	255°
Magnetischer Kurs:	243°

Fahren Sie nach dem Start in Richtung West/Südwest und behalten Sie die Route 178 im Auge.

Ashford Junction ist eine bemerkenswerte Kreuzung in der Stadt Ashford, Kalifornien. Die Kreuzung dient als wichtiger Verkehrsknotenpunkt, der verschiedene Straßen verbindet.



#### POI67-Saarles-Tal



Entfernung:	32,3 nm
Entfernung vom Dept.:	52,0 nm
Entfernung zum Ziel:	19,3 nm
Wahrer Kurs:	258°
Magnetischer Kurs:	246°

Bleiben Sie auf Kurs und fliegen Sie etwa 30 Meilen über weites bergiges Gelände bis zum Saarles-Tal.

Das Searles Valley liegt im gleichnamigen Tal in der Mojave-Wüste im San Bernardino County, Kalifornien.

Es ist ein weites, trockenes Tal, das von zerklüfteten Bergen umgeben ist und für seine Abgeschlossenheit und Trostlosigkeit bekannt ist.

Die Temperaturen können im Sommer dramatisch ansteigen und 40 Grad Celsius überschreiten. Es gibt kaum Niederschläge, so dass es sich um eine echte Wüstenlandschaft handelt.

Doch diese zerklüftete Landschaft birgt auch einen Schatz: Bodenschätze.

Der Searles-See, ein trockengelegter See, der die Talsohle dominiert, ist reich an verschiedenen Mineralien, darunter Borax, Kalium und Lithium.

Diese Mineralien werden seit über einem Jahrhundert abgebaut und sind nach wie vor eine wichtige wirtschaftliche Ressource für die Region.

Borax wurde erstmals in den 1860er Jahren in der Region entdeckt, und kurz darauf wurde mit dem Abbau begonnen.

Die Searles Lake Railroad wurde Anfang des 20. Jahrhunderts gebaut, um diese Mineralien aus dem Tal zu transportieren.

Das Tal ist auch für seine Nähe zu den Trona Pinnacles bekannt, einer faszinierenden geologischen Formation ein paar Meilen weiter südlich.

Diese hoch aufragenden Türme aus Tuffstein (einer Art weichem Gestein) erheben sich dramatisch aus dem Wüstenboden und bilden eine Mondlandschaft.

#### KNID-China Lake NAWS (Armitage Fld)



Entfernung:	19,3 nm
Entfernung vom Dept.:	71,3 nm
Entfernung zum Ziel:	0,0 nm
Wahrer Kurs:	255°
Magnetischer Kurs:	244°

Bleiben Sie auf Kurs und bereiten Sie sich auf die Landung auf dem Flughafen China Lake NAWS vor.





### Etappe 16: KNID - KBFL

Abflug: China Lake NAWS (Armitage Fld)

(KNID) Ziel: Meadows Field (KBFL)

Entfernung: 94,5 nm



### POI68-Inyokern



Entfernung: 6,2 nm  
Entfernung vom Dept.: 6,2 nm  
Entfernung zum Ziel: 88,3 nm  
Wahrer Kurs: 250°  
Magnetischer Kurs: 238°

Nach dem Start setzen Sie einen Kurs nach Südwesten.

Inyokern wurde Mitte des 19. Jahrhunderts gegründet und war ursprünglich eine Bauerngemeinde am nördlichen Ende der Mojave-Wüste.

Der Ausbau erfolgte während des Baus des Owens Valley Aquädukts, eines Projekts, das Wasser aus dem Osten nach Südkalifornien brachte.



#### POI69-Red Rock Canyon



Entfernung:	17,6 nm
Entfernung vom Dept.:	23,8 nm
Entfernung zum Ziel:	70,7 nm
Wahrer Kurs:	205°
Magnetischer Kurs:	193°

Biegen Sie gerade so weit links ab, dass Sie der Route 14 zum Red Rock Canyon folgen können.

Der Red Rock Canyon State Park befindet sich in der Nähe der Südspitze der Sierra Nevada, wo sie auf die El Paso Range im Osten Kaliforniens trifft.

Sie ist bekannt für ihre malerischen Wüstenklippen, dramatischen Felsformationen und zwei Naturschutzgebiete.

#### POI70-Mojave Flughafen



Entfernung:	20,2 nm
Entfernung vom Dept.:	44,0 nm
Entfernung zum Ziel:	50,5 nm
Wahrer Kurs:	207°
Magnetischer Kurs:	195°

Folgen Sie weiter der Route 14.

Der MojaveAir & Space Port ist eine historische Einrichtung mit einem einzigartigen Fokus auf die Zukunft: Luft- und Raumfahrt in Mojave.

Die Geschichte des Mojave Air & Space Port geht auf das Jahr 1935 zurück, als er als Mojave Airport gegründet wurde.

Ursprünglich diente er mit seinen unbefestigten Pisten dem Gold- und Silberbergbau.

Im Laufe der Zeit spielte er eine Rolle im Zweiten Weltkrieg, im Koreakrieg und im Vietnamkrieg, da hier viele Militärflugzeuge stationiert waren.

#### POI71-Tehachapi



Entfernung:	14,9 nm
Entfernung vom Dept.:	58,9 nm
Entfernung zum Ziel:	35,6 nm
Wahrer Kurs:	281°
Magnetischer Kurs:	269°

An diesem Punkt biegen Sie links ab und folgen der Route 58 nach Tehachapi.

Gehen Sie zurück in die Vergangenheit, als die Kawaiisu, die Ureinwohner dieses Landes, das Tal wegen seiner anstrengenden Kletterei "Tehachapi" nannten.



## Die Trauben des Zorns (Route 66)

Im 19. Jahrhundert begann mit der Ankunft der Europäer und der Eisenbahn eine neue Ära, die Tehachapi zu einem belebten Verkehrsknotenpunkt machte.

Ein Meisterwerk der Ingenieurskunst beherrscht die Landschaft: die Tehachapi-Schleife.

Auf dieser kurvenreichen Bahnstrecke überwinden die Züge die steilen Hänge der Berge und bieten einen aufregenden Anblick.

### POI72-Bealville



Entfernung:	12,3 nm
Entfernung vom Dept.:	71,2 nm
Entfernung zum Ziel:	23,3 nm
Wahrer Kurs:	314°
Magnetischer Kurs:	302°

Folgen Sie der Route 58 weiter in Richtung Nordwesten.

Bealville liegt im Herzen von Kern County, Kalifornien, und ist eine Oase der Geschichte und Ruhe in der wilden Mojave-Wüste.

Die Ursprünge von Bealville gehen auf das Jahr 1855 zurück, als Edward Fitzgerald Beale, ein berühmter amerikanischer Entdecker und Diplomat, hier seinen Wohnsitz errichtete.

Beale, der für seine Rolle im Mexikanisch-Amerikanischen Krieg und seine Expeditionen durch den Westen bekannt war, trug dazu bei, Bealville zu einem wichtigen Wahrzeichen entlang der Southern Pacific Railroad zu machen.

### POI73-Bakersfield



Entfernung:	16,4 nm
Entfernung vom Dept.:	87,5 nm
Entfernung zum Ziel:	7,0 nm
Wahrer Kurs:	293°
Magnetischer Kurs:	281°

Fahren Sie weiter auf der Route 58 nach Bakersfield, der Kreisstadt von Kern County.

Bakersfield liegt im fruchtbaren San Joaquin Valley, einem der produktivsten landwirtschaftlichen Gebiete der Vereinigten Staaten.

Üppige Obstgärten, grenzenlose Weinberge und farbenfrohe Mandelfelder umgeben die Stadt und schaffen eine abwechslungsreiche und üppige Landschaft.

Es überrascht nicht, dass Bakersfield den Spitznamen "Hauptstadt des Öllandes" trägt.

In der Tat hat die Ölförderung die Entwicklung der Stadt geprägt und zu ihrem wirtschaftlichen Wachstum und ihrem industriellen Charakter beigetragen.



## Die Trauben des Zorns (Route 66)

### KBFL-Wiesenfeld



Entfernung: 7,0 nm  
Entfernung vom Dept.: 94,5 nm  
Entfernung zum Ziel: 0,0 nm  
Wahrer Kurs: 300°  
Magnetischer Kurs: 288°

Wir fahren noch etwa 7 Meilen weiter und landen in Meadows Field. Hier endet unser langer Gedenkausflug. Wir sehen uns bald wieder!

*Erstellt von © Perfect Flight - powered by BushTripInjector Pro Edition*

[www.fs2000.org](http://www.fs2000.org)