



## Fly-in negli Stati Uniti nord-orientali

*Da Niagara Falls Intl a Aeroporto Nazionale Ronald Reagan Washington*

Benvenuti al Northeastern US Fly-in!

Questa escursione a bassa quota vi offrirà una prospettiva unica su città iconiche e paesaggi incontaminati, rivelando la bellezza e la diversità del Nord-Est americano. Preparatevi a vivere un'esperienza indimenticabile che rimarrà impressa nella vostra memoria per sempre.

Un modo per godere in un unico tour, sotto forma di Fly-in, del recente CITY UPDATE IX: NORTHEASTERN UNITED STATES, rilasciato gratuitamente da Microsoft. L'escursione comprende. Buffalo, Allentown, area della Pennsylvania, New York, East End di New York, Long Island, regione di Washington.

Un viaggio affascinante che non solo esalta il fantastico dettaglio dei paesaggi e delle città riprodotte in 3D, ma fornisce anche una serie di informazioni storiche, economiche e geografiche che rendono l'escursione un arricchimento culturale.

Numero di gambe: 4

Distanza totale: 636 nm



## 1 Gambe

### 1.1 Tappa 1: KIAG - KBGM

Partenza: Niagara Falls Intl (KIAG)

Destinazione: Greater Binghamton/Edwin A Link Field

(KBGM) Distanza: 211,6 nm



#### 1.1.1 POI1-Ponte dell'arcobaleno Cascate del Niagara



Distanza: 5,4 nm  
Distanza dal dipartimento: 5,4 nm  
Distanza dalla destinazione: 206,2 nm  
Rotta vera: 259°  
Rotta magnetica: 270°

Dopo il decollo, si gira leggermente a sinistra in direzione del fiume Niagara e delle famose cascate del Niagara. Il Rainbow Bridge collega gli Stati Uniti al Canada. È stato inaugurato nel novembre 1941, in sostituzione del ponte precedente, chiamato Honeymoon Bridge, crollato a causa del peso del ghiaccio nel 1938.

Il nome Rainbow Bridge è stato scelto non solo per la sua forma ad arco, ma anche per i suggestivi arcobaleni che spesso si formano nella nebbia sollevata dalle cascate.

Il Rainbow Bridge si estende per 1450 piedi e si trova a pochi metri dalle famose Horseshoe Falls, la cascata più grande delle tre che compongono il complesso delle Cascate del Niagara.





#### 1.1.2 POI2-Torre del Traliccio



Distanza:	0,6 nm
Distanza dal dipartimento:	6,1 nm
Distanza dalla destinazione:	205,5 nm
Rotta vera:	241°
Rotta magnetica:	251°

Siete già in vista della maestosa Skylon Tower, una delle attrazioni più riconoscibili e visitate della zona, inaugurata il 6 ottobre 1965 con un'importante impresa ingegneristica, culminata nell'installazione di un ristorante girevole, una delle principali attrazioni della struttura.

La torre è stata progettata dallo studio canadese Pigott Construction, con l'intento di creare un'attrazione che offrisse ai visitatori una vista impareggiabile delle cascate e dell'area circostante.

#### 1.1.3 POI3-Ponte della Pace



Distanza:	13,2 nm
Distanza dal dipartimento:	19,2 nm
Distanza dalla destinazione:	192,4 nm
Rotta vera:	144°
Rotta magnetica:	154°

Girare a sinistra e seguire Queen Elizabeth Way. Il Peace Bridge è un'imponente struttura che collega Buffalo, nello Stato di New York, con Fort Erie, nell'Ontario.

Il Ponte della Pace fu inaugurato il 1° giugno 1927, alla presenza del Principe di Galles, futuro Re Edoardo VIII, e del Vicepresidente degli Stati Uniti Charles Dawes. Il ponte fu costruito per celebrare il centenario della pace tra Stati Uniti e Canada dopo la guerra del 1812. Prima della costruzione del Peace Bridge, il trasporto tra le due sponde del fiume Niagara avveniva principalmente tramite traghetto.

Il Peace Bridge si estende per circa 1,1 miglia attraverso il fiume Niagara, vicino al punto in cui il fiume lascia il lago Erie e si dirige verso le cascate del Niagara. È composto da cinque campate principali e ha un'altezza di 100 piedi sopra il livello dell'acqua.

#### 1.1.4 POI4-Springville



Distanza:	25,8 nm
Distanza dal dipartimento:	45,0 nm
Distanza dalla destinazione:	166,6 nm
Rotta vera:	158°
Rotta magnetica:	169°

Proseguire dritto, lungo la Route 219. Fondata nel 1808, Springville ha una ricca storia che risale ai primi insediamenti europei nella regione. La città ha preso il nome dalle numerose sorgenti naturali della zona.



Durante il XIX secolo, Springville divenne un importante centro agricolo e industriale grazie alla sua posizione strategica vicino alla Buffalo & Susquehanna Railroad, che facilitava il trasporto di merci e persone.

Uno dei siti storici più importanti di Springville è la Hulbert House, un edificio del 1826 che fungeva da taverna e locanda per i viaggiatori lungo la strada principale. Oggi questo edificio fa parte dello Springville Center for the Arts, che offre una serie di programmi culturali e artistici per la comunità.

#### 1.1.5 POI5-Salamanca



Distanza:	21,1 nm
Distanza dal dipartimento:	66,2 nm
Distanza dalla destinazione:	145,4 nm
Rotta vera:	182°
Rotta magnetica:	193°

Proseguire verso sud lungo la Route 219. Salamanca si trova nella contea di Cattaraugus, a nord di New York. Questa città, immersa nella bellezza naturale delle colline dell'Allegheny Plateau, è nota per la sua storia unica e per lo stretto legame con la cultura dei nativi americani.

Salamanca ha una storia affascinante, fortemente intrecciata con la Nazione Seneca, una delle sei tribù della Confederazione Irochese. Fondata nel XIX secolo, la città prese il nome dall'investitore spagnolo José de Salamanca y Mayol, noto anche come Marchese di Salamanca. Ciò che rende Salamanca unica è che si trova interamente su terreni di proprietà della Nazione Seneca, il che la rende una delle poche città degli Stati Uniti ad essere situata in una riserva nativa.

Tra la fine del XIX e l'inizio del XX secolo, Salamanca divenne un importante centro ferroviario grazie alla presenza della Atlantic and Great Western Railroad. Questo ha contribuito in modo significativo alla crescita economica della città, rendendola un nodo cruciale per il trasporto di merci e passeggeri.

#### 1.1.6 POI6-Parco statale del ponte di Kinzua



Distanza:	24,1 nm
Distanza dal dipartimento:	90,3 nm
Distanza dalla destinazione:	121,3 nm
Rotta vera:	167°
Rotta magnetica:	178°

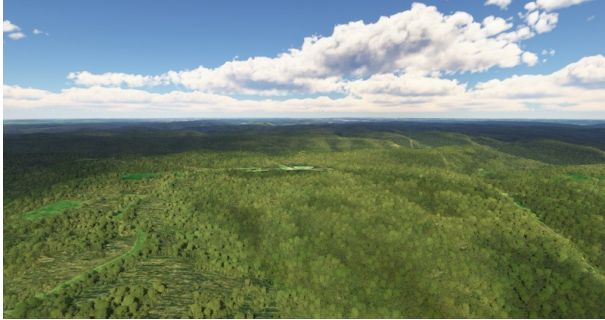
Continuare a seguire la Route 219. Il Kinzua Bridge State Park, situato nella contea di McKean, in Pennsylvania, è famoso per l'imponente ponte di Kinzua, un tempo uno dei viadotti ferroviari più alti e lunghi del mondo, oggi una meraviglia storica e turistica.

Il ponte di Kinzua fu completato nel 1882, con una lunghezza di 2053 piedi e un'altezza di 301 piedi. Costruito per trasportare carbone, legname e passeggeri, il ponte era una meraviglia ingegneristica dell'epoca. Nel 1900 fu ricostruito in acciaio per sostenere treni più pesanti.

Tuttavia, il 21 luglio 2003, una potente tromba d'aria ha demolito gran parte del ponte. I resti della struttura sono stati conservati come monumento alla forza della natura e all'ingegneria dell'epoca.



#### 1.1.7 POI7 - Terreni di caccia statali

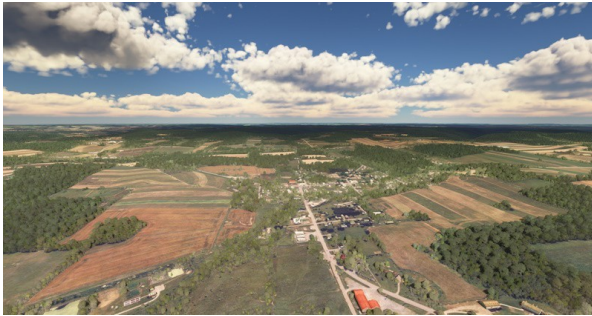


Distanza:	19,7 nm
Distanza dal dipartimento:	109,9 nm
Distanza dalla destinazione:	101,7 nm
Rotta vera:	76°
Rotta magnetica:	86°

Girare a sinistra per State Game Lands, Pennsylvania. Si tratta di vaste aree di terreno pubblico gestite dalla Pennsylvania Game Commission e dedicate alla conservazione della fauna selvatica.

I terreni di caccia statali sono stati creati all'inizio del XX secolo in risposta alla crescente necessità di proteggere l'habitat della fauna selvatica e di promuovere una gestione sostenibile delle risorse naturali.

#### 1.1.8 POI8-Ulisse



Distanza:	18,2 nm
Distanza dal dipartimento:	128,1 nm
Distanza dalla destinazione:	83,5 nm
Rotta vera:	78°
Rotta magnetica:	88°

Proseguire dritto seguendo la Route 49. Ulysses, situata nella Contea di Potter, è circondata da paesaggi collinari e foreste lussureggianti.

Fondata nel XIX secolo, Ulysses portava inizialmente il nome di Lewisville, in onore di uno dei suoi primi coloni, Lewis Slocum. Tuttavia, il nome fu cambiato in Ulysses nel 1865, probabilmente in onore dell'eroe della guerra civile americana e futuro presidente Ulysses S. Grant.

La città ha mantenuto un carattere rurale e agricolo nel corso dei decenni, con un'economia basata principalmente sull'agricoltura e sulla silvicoltura.

#### 1.1.9 POI9-Knoxville



Distanza:	14,8 nm
Distanza dal dipartimento:	142,9 nm
Distanza dalla destinazione:	68,7 nm
Rotta vera:	78°
Rotta magnetica:	89°

Proseguite dritti e raggiungete Knoxville, una comunità situata nella contea di Tioga.

Knoxville è stata fondata nel 1848 e prende il nome da Hugh Knox, un influente pioniere della regione. Originariamente sviluppata come centro per l'industria del legname e l'agricoltura, la città ha visto una crescita graduale nel corso dei decenni.





1.1.10

1.1.11 POI10-Lago di Cowanesque



Distanza:	11,9 nm
Distanza dal dipartimento:	154,8 nm
Distanza dalla destinazione:	56,8 nm
Rotta vera:	81°
Rotta magnetica:	92°

Proseguire lungo la Route 49. Il Cowanesque Lake è un lago artificiale e una riserva naturale gestita dal Corpo degli Ingegneri dell'Esercito degli Stati Uniti.

Il lago Cowanesque è stato creato nel 1972 con la costruzione della diga Cowanesque sul fiume Tioga. Il lago è stato progettato principalmente per la regolazione delle acque, il controllo delle inondazioni e la produzione di energia idroelettrica.

1.1.12 POI11-Elmira

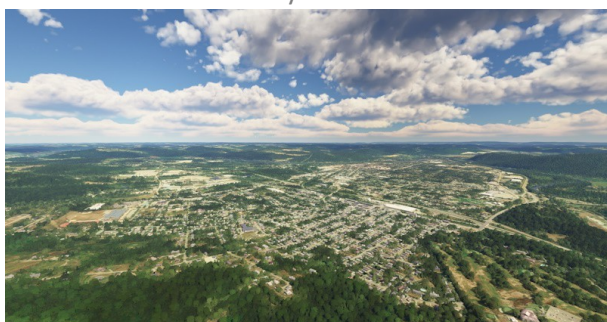


Distanza:	16,9 nm
Distanza dal dipartimento:	171,7 nm
Distanza dalla destinazione:	39,9 nm
Rotta vera:	76°
Rotta magnetica:	88°

Elmira, una città situata nella contea di Chemung, fu fondata all'inizio del XIX secolo e prese il nome da un albero nativo, l'olmo, che un tempo era abbondante nella zona.

Durante il XIX e il XX secolo, Elmira divenne un importante centro di trasporto e produzione grazie alla sua posizione strategica lungo il fiume Chemung.

1.1.13 POI12-Sud Waverly



Distanza:	12,1 nm
Distanza dal dipartimento:	183,8 nm
Distanza dalla destinazione:	27,8 nm
Rotta vera:	102°
Rotta magnetica:	114°

Girare leggermente a destra per evitare l'Interstate 86. South Waverly è un'incantevole comunità situata nella contea di Bradford.

Ha radici profonde nella storia ferroviaria della regione. Fondata come insediamento lungo la linea ferroviaria principale, la comunità ha prosperato grazie al trasporto ferroviario e all'industria associata. Nel corso dei decenni, South Waverly è cresciuta mantenendo un legame con le sue origini ferroviarie, pur evolvendosi per soddisfare le esigenze della modernità.



#### 1.1.14 OWEGO-Owego



Distanza:	13,6 nm
Distanza dal dipartimento:	197,3 nm
Distanza dalla destinazione:	14,3 nm
Rotta vera:	64°
Rotta magnetica:	75°

Volate a nord-ovest e raggiungete Owego. Fondata nel 1787, la città ha svolto un ruolo importante nel commercio lungo il fiume Susquehanna e nello sviluppo dell'industria locale. Durante il XIX secolo, Owego divenne un centro di attività manifatturiere, con mulini, fonderie e fabbriche che sfruttavano la forza motrice del fiume.

La città ha subito diversi incendi devastanti nel corso della sua storia, ma è riuscita a ricostruirsi mantenendo il suo carattere storico. Oggi Owego è famosa per le sue strade alberate, gli edifici storici ben conservati e l'atmosfera accogliente che attira visitatori da vicino e da lontano.

#### 1.1.15 KBGM-Greater Binghamton/Edwin A Link Field



Distanza:	14,3 nm
Distanza dal dipartimento:	211,6 nm
Distanza dalla destinazione:	0,0 nm
Rotta vera:	65°
Rotta magnetica:	77°

Proseguite e preparatevi ad atterrare all'aeroporto Greater Binghamton.



## 1.2 Tappa 2: KBGM - KISP

Partenza: Greater Binghamton/Edwin A Link Field

(KBGM) Destinazione: Long Island Mac Arthur (KISP)

Distanza: 157,9 nm



### 1.2.1 POI13-Binghamton



Distanza: 6,7 nm  
Distanza dal dipartimento: 6,7 nm  
Distanza dalla destinazione: 151,2 nm  
Rotta vera: 151°  
Rotta magnetica: 163°

Dopo il decollo, dirigetevi verso sud-ovest e sorvolate Binghamton, una città che affonda le sue radici nell'epoca coloniale, quando la zona era abitata dai nativi americani della tribù dei Susquehannock.

La città fu fondata ufficialmente nel 1807 e prosperò grazie alla sua posizione strategica lungo il fiume Susquehanna e le relative rotte commerciali. Nel corso del XIX secolo, Binghamton divenne un importante centro industriale e commerciale, noto per la produzione di scarpe, tabacco e apparecchiature elettriche.

La storia industriale di Binghamton è evidente nella sua architettura storica, con numerosi edifici vittoriani e neoclassici che testimoniano il suo ricco patrimonio. La città ha attraversato periodi di crescita e cambiamento, sopravvivendo a incendi e trasformazioni economiche per emergere come centro culturale ed educativo del Southern Tier.





### 1.2.2 POI14 - Fiume Susquehanna



Distanza:	16,6 nm
Distanza dal dipartimento:	23,4 nm
Distanza dalla destinazione:	134,6 nm
Rotta vera:	126°
Rotta magnetica:	139°

Girate leggermente a sinistra per raggiungere il fiume Susquehanna, uno dei percorsi fluviali più lunghi e significativi della costa orientale degli Stati Uniti.

Lungo circa 715 miglia, il Susquehanna si snoda attraverso le regioni montuose e collinari della Pennsylvania e del Maryland prima di sfociare nella Baia di Chesapeake nel Maryland.

### 1.2.3 POI15-Aeroporto di primavera fredda



Distanza:	20,3 nm
Distanza dal dipartimento:	43,7 nm
Distanza dalla destinazione:	114,3 nm
Rotta vera:	134°
Rotta magnetica:	146°

Proseguendo, si sorvola il Cold Spring Airfield, un aeroporto situato nello Stato di New York. È un aeroporto ad uso pubblico che offre servizi di addestramento al volo, manutenzione degli aeromobili e hangar.

### 1.2.4 POI16-Narrowsburg



Distanza:	10,9 nm
Distanza dal dipartimento:	54,5 nm
Distanza dalla destinazione:	103,4 nm
Rotta vera:	125°
Rotta magnetica:	137°

Narrowsburg è una gemma nascosta nella contea di Sullivan. Fondata nel XIX secolo come importante stazione lungo il fiume Delaware, Narrowsburg deve il suo nome alla stretta gola che attraversa il fiume in questo punto.

La città ha prosperato grazie al commercio fluviale e, nel corso degli anni, è diventata una meta amata da chi cerca una fuga dalla frenetica vita urbana.

Le Catskill Mountains si ergono all'orizzonte e, durante l'autunno, le colline intorno a Narrowsburg si tingono di rosso, giallo e arancione, creando uno spettacolo di foglie che attira visitatori da ogni dove.



#### 1.2.5 POI17 - Fiume Delaware



Distanza:	10,9 nm
Distanza dal dipartimento:	65,4 nm
Distanza dalla destinazione:	92,5 nm
Rotta vera:	136°
Rotta magnetica:	148°

Volate verso sud-est seguendo il fiume Delaware. Lungo circa 595 miglia, il fiume Delaware è un tesoro naturale che offre una miriade di esperienze e opportunità a chiunque si avventuri lungo le sue sponde.

Il fiume Delaware ha una storia profonda che risale a migliaia di anni fa, quando tribù indigene come i Lenape e i Munsee lo consideravano sacro e vitale per la loro esistenza. Durante il periodo coloniale europeo, il fiume divenne una via vitale per il commercio e l'insediamento lungo la costa orientale.

Durante la Rivoluzione americana, il fiume Delaware giocò un ruolo cruciale, con il famoso attraversamento da parte di George Washington e delle sue truppe nel dicembre 1776, che portò alla decisiva battaglia di Trenton.

#### 1.2.6 POI18-Monumento di High Point



Distanza:	14,7 nm
Distanza dal dipartimento:	80,1 nm
Distanza dalla destinazione:	77,8 nm
Rotta vera:	130°
Rotta magnetica:	142°

Dritto per dritto. High Point è una testimonianza della storia e della bellezza naturale del New Jersey nordoccidentale. Situato nell'High Point State Park, questo monumento domina la regione circostante ed è un punto di riferimento iconico per i visitatori che esplorano questa parte degli Stati Uniti.

Il monumento di High Point è stato costruito negli anni '30 come progetto del Civilian Conservation Corps ed è un tributo alla memoria dei soldati e dei marinai del New Jersey che hanno prestato servizio negli Stati Uniti durante la Prima Guerra Mondiale.

Il monumento si distingue per la sua torre in pietra di granito, alta circa 67 piedi. La torre è coronata da una sfera di rame dorata, simbolo di libertà e indipendenza.





### 1.2.7 POI19-Lago Greenwood



Distanza:	17,0 nm
Distanza dal dipartimento:	97,1 nm
Distanza dalla destinazione:	60,8 nm
Rotta vera:	119°
Rotta magnetica:	132°

Proseguendo verso sud-ovest si raggiunge il Greenwood Lake, un lago situato nella contea di Orange, New York, e nella contea di Passaic, New Jersey.

Il Greenwood Lake si estende per circa 11 miglia tra i due Stati. È circondato da foreste e colline lussureggianti che offrono viste panoramiche mozzafiato, soprattutto durante l'autunno, quando il fogliame colora il paesaggio con tonalità vivaci.

Un tempo veniva utilizzato come via di trasporto delle merci tra le comunità circostanti. Nel corso degli anni, è diventata una località di villeggiatura estiva e una residenza per molti residenti locali e turisti.

### 1.2.8 POI20-Fiume Hudson



Distanza:	19,9 nm
Distanza dal dipartimento:	117,0 nm
Distanza dalla destinazione:	40,9 nm
Rotta vera:	111°
Rotta magnetica:	123°

In linea retta. Lungo circa 500 miglia, il fiume Hudson si snoda attraverso lo Stato di New York dalle montagne Adirondack all'Atlantico, offrendo panorami mozzafiato e una ricca storia lungo il suo corso.

Le popolazioni native americane lo utilizzavano per il commercio e la pesca. Durante l'epoca coloniale, il fiume divenne una via vitale per l'espansione degli insediamenti europei, facilitando il commercio di pellicce e altri beni.

### 1.2.9 POI21-Long Island Sound



Distanza:	12,7 nm
Distanza dal dipartimento:	129,8 nm
Distanza dalla destinazione:	28,2 nm
Rotta vera:	116°
Rotta magnetica:	129°

Mantenete la rotta e sorvolate il Long Island Sound, un'ampia insenatura che separa Long Island, nel sud di New York, dallo Stato del Connecticut, a nord.

Con una lunghezza di circa 180 chilometri e una larghezza che varia da 3 a 21 chilometri, Long Island



## Fly-in negli Stati Uniti nord-orientali

Sound è una delle insenature più importanti e trafficate della regione nordorientale degli Stati Uniti.





Le acque di Long Island Sound sono generalmente poco profonde, con una profondità media di circa 20 metri, il che le rende ideali per la nautica, la pesca e altre attività marittime.

Il Long Island Sound è un ecosistema ricco e diversificato che supporta un'ampia gamma di specie marine e di uccelli migratori. Tuttavia, è anche vulnerabile agli impatti dell'inquinamento, della sovralimentazione e dei cambiamenti di habitat.

#### 1.2.10 POI22-Huntington



Distanza: 13,6 nm  
Distanza dal dipartimento: 143,4 nm  
Distanza dalla destinazione: 14,6 nm  
Rotta vera: 121°  
Rotta magnetica: 133°

Mantenere la rotta e raggiungere Huntington.

Huntington ha una storia che risale al 1653, quando fu fondata da coloni europei. Durante il periodo coloniale, la città prosperò grazie al commercio marittimo e all'agricoltura.

Oggi, molti edifici storici sono stati conservati e offrono una finestra sul passato di Huntington, tra cui il vecchio municipio e la vecchia chiesa di St. John, entrambi risalenti al XVIII secolo.

Il Paramount Theater, un'iconica sala concerti situata nel cuore del centro, ospita spettacoli musicali, opere teatrali e altri eventi artistici. Il Cinema Arts Center è una risorsa importante per la comunità cinematografica locale e proietta film indipendenti, documentari e classici del cinema.

La città ospita anche numerose gallerie d'arte e musei che celebrano l'arte locale e internazionale. L'Heckscher Museum of Art è famoso per la sua collezione di arte americana ed europea, mentre l'Huntington Arts Council promuove l'arte visiva, la musica e la letteratura attraverso mostre ed eventi culturali.

#### 1.2.11 KISP-Isola Lunga Mac Arthur



Distanza: 14,6 nm  
Distanza dal dipartimento: 157,9 nm  
Distanza dalla destinazione: 0,0 nm  
Rotta vera: 104°  
Rotta magnetica: 117°

Prepararsi ad atterrare all'aeroporto Mac Arthur di Long Island



### 1.3 Tappa 3: KISP - KABE

Partenza: Long Island Mac Arthur (KISP)

Destinazione: Lehigh Valley Intl (KABE)

Distanza: 109,1 nm



#### 1.3.1 POI23-Fattoria Dale



Distanza: 15,3 nm  
Distanza dal dipartimento: 15,3 nm  
Distanza dalla destinazione: 93,9 nm  
Rotta vera: 258°  
Rotta magnetica: 271°

Dopo il decollo, rotta verso sud-est. Farmingdale è una città situata nella Contea di Nassau, nello Stato di New York. È una comunità suburbana che offre una combinazione di residenze, attività commerciali e opportunità di attività all'aperto.

Le sue radici risalgono al XVIII secolo, quando era conosciuta come "Hardscrabble". Nel corso degli anni, la città è cresciuta e si è sviluppata grazie all'arrivo della Long Island Rail Road nel 1841, che ha contribuito a collegare Farmingdale con New York City e altre località di Long Island.





#### POI24-Unisfera



Distanza:	19,0 nm
Distanza dal dipartimento:	34,2 nm
Distanza dalla destinazione:	74,9 nm
Rotta vera:	271°
Rotta magnetica:	284°

Volate verso ovest. Benvenuti a Flushing Meadows-Corona Park, nel cuore del Queens, dove si erge l'imponente Unisfera, simbolo di unità e progresso globale.

L'Unisfera fu costruita per l'Esposizione Universale del 1964-1965, un evento che attirò milioni di visitatori da tutto il mondo. Progettata da Gilmore D. Clarke, questa sfera monumentale è stata realizzata in acciaio inossidabile, simbolo di forza e modernità. Con un diametro di circa 37 metri e un peso di 408 tonnellate, l'Unisfera è la più grande rappresentazione del globo terrestre esistente.

La struttura dell'Unisfera è sostenuta da tre supporti inclinati che rappresentano i primi tre satelliti lanciati nello spazio, un omaggio alla crescente esplorazione spaziale dell'epoca. Intorno alla sfera, ci sono anelli di acciaio che rappresentano le orbite dei satelliti, a simboleggiare il progresso scientifico e tecnologico.

Flushing Meadows-Corona Park, dove si trova l'Unisphere, è uno dei parchi più grandi e versatili di New York. Oltre all'Unisphere, il parco ospita altre importanti attrazioni come il Queens Museum, la New York Hall of Science, il Citi Field (sede dei New York Mets) e l'USTA Billie Jean King National Tennis Center, sede del torneo di tennis U.S. Open.

#### 1.3.2 POI25-One World Trade Center



Distanza:	7,9 nm
Distanza dal dipartimento:	42,1 nm
Distanza dalla destinazione:	67,0 nm
Rotta vera:	255°
Rotta magnetica:	268°

Girate leggermente a sinistra e sorvolate New York City in direzione di Manhattan. Con i suoi 541 metri di altezza, il One WTC è l'edificio più alto dell'emisfero occidentale e una delle strutture più riconoscibili al mondo.

Dopo la distruzione delle Torri Gemelle l'11 settembre 2001, la città di New York ha intrapreso un ambizioso progetto di ricostruzione del World Trade Center. Il One World Trade Center è stato progettato dall'architetto David Childs di Skidmore, Owings & Merrill e la sua costruzione è iniziata nel 2006. Il grattacielo è stato completato nel 2013 e inaugurato ufficialmente l'anno successivo.

Il One World Trade Center si distingue per il suo design moderno e sofisticato. La struttura sorge da una base cubica che si trasforma gradualmente in otto triangoli isosceli, creando un effetto ottagonale quando la si osserva dall'alto. La facciata è rivestita di vetro riflettente che cattura e riflette la luce del sole, conferendo all'edificio un aspetto scintillante e dinamico.



L'edificio è stato progettato con tecnologie all'avanguardia per la sicurezza e la sostenibilità. È dotato di un nucleo centrale rinforzato, di sistemi antincendio avanzati e di tecnologie per il risparmio energetico, che lo rendono uno dei grattacieli più sicuri ed efficienti dal punto di vista ambientale al mondo.

Una delle principali attrazioni del One World Trade Center è l'osservatorio situato tra il 100° e il 102° piano. L'osservatorio del One World offre una spettacolare vista panoramica su New York e oltre, consentendo ai visitatori di vedere fino a 50 miglia di distanza nelle giornate limpide.

Accanto al One World Trade Center si trova il National September 11 Memorial & Museum, dedicato alla commemorazione delle vittime degli attacchi del 2001 e del 1993. Il Memoriale comprende due grandi vasche di riflessione situate nel punto in cui sorgevano le Torri Gemelle, con i nomi delle vittime incisi lungo i bordi.

### 1.3.3 POI26 - Watersfera dell'Unione



Distanza:	11,4 nm
Distanza dal dipartimento:	53,5 nm
Distanza dalla destinazione:	55,6 nm
Rotta vera:	264°
Rotta magnetica:	277°

Dritto davanti a voi. La Union Watersphere è stata costruita nel 1964 per servire come torre dell'acqua per la città di Union. Progettata con un'estetica moderna per l'epoca, la struttura divenne rapidamente un simbolo della città e un punto di riferimento riconoscibile lungo la Garden State Parkway.

La torre dell'acqua ha una forma unica, che ricorda una grande sfera posizionata su un'alta colonna. La sfera stessa ha un diametro di circa 26 metri e può contenere fino a 2 milioni di galloni (circa 7,5 milioni di litri) di acqua. La colonna che sostiene la sfera è alta circa 70 metri, rendendo l'intera struttura visibile da lontano.

Il design dell'Union Watersphere non è solo estetico, ma anche funzionale. La forma sferica aiuta a mantenere costante la pressione dell'acqua per la distribuzione alle abitazioni e alle aziende locali. Inoltre, la sua altezza garantisce una buona pressione dell'acqua nell'area circostante.

### 1.3.4 POI27-Bridgewater



Distanza:	17,0 nm
Distanza dal dipartimento:	70,5 nm
Distanza dalla destinazione:	38,6 nm
Rotta vera:	249°
Rotta magnetica:	262°

Ancora una leggera svolta a sinistra. Bridgewater, nel cuore della contea di Somerset, New Jersey, fu fondata nel 1749.

Nel corso dei secoli, Bridgewater si è trasformata da comunità agricola a fiorente città residenziale e commerciale, pur mantenendo il suo fascino storico.



### 1.3.5 POI28-Clinton



Distanza:	13,9 nm
Distanza dal dipartimento:	84,4 nm
Distanza dalla destinazione:	24,8 nm
Rotta vera:	280°
Rotta magnetica:	293°

Seguite la Route 22 a nord-ovest e raggiungete Clinton, nella contea di Hunterdon.

Fondata nel XIX secolo, Clinton ha conservato gran parte del suo patrimonio storico. Il centro della città è caratterizzato da edifici storici ben conservati che offrono uno sguardo affascinante sul passato. La città prende il nome da DeWitt Clinton, il governatore di New York che sostenne la costruzione del Canale Erie.

### 1.3.6 POI29-Easton



Distanza:	14,6 nm
Distanza dal dipartimento:	99,0 nm
Distanza dalla destinazione:	10,2 nm
Rotta vera:	283°
Rotta magnetica:	295°

Continuate a seguire la Highway 22 in direzione di Easton, situata nel punto di incontro tra i fiumi Delaware e Lehigh nella contea di Northampton, Pennsylvania.

Fondata nel 1752, Easton è una delle tre città principali che compongono la regione della Lehigh Valley, insieme ad Allentown e Bethlehem. La città ha avuto un ruolo cruciale durante la Rivoluzione Americana: l'8 luglio 1776, la Dichiarazione di Indipendenza fu letta pubblicamente per la prima volta fuori da Filadelfia, proprio a Easton.

La città prosperò nel XIX secolo grazie al canale del Delaware e all'industria ferroviaria, che favorirono il commercio e la crescita economica.

Una delle attrazioni più famose di Easton è la Crayola Experience, situata in centro. Questo museo interattivo dedicato al famoso marchio di pastelli offre una serie di attività creative per bambini e adulti. I visitatori possono creare opere d'arte, esplorare mostre interattive e persino vedere come vengono prodotti i pastelli Crayola.

Il cuore storico di Easton è Centre Square, un'affascinante piazza circondata da edifici storici e boutique. Al centro della piazza si trova il Soldiers' and Sailors' Monument, eretto in onore dei veterani della Guerra Civile. Qui ogni sabato si tiene il mercato contadino di Easton, uno dei più antichi mercati continui della nazione, che offre prodotti freschi, artigianato e specialità locali.

Lo State Theatre Center for the Arts è un punto di riferimento culturale di Easton. Questo storico teatro, inaugurato nel 1926, ospita una vasta gamma di spettacoli, tra cui concerti, musical, spettacoli di danza e proiezioni di film. Il teatro è noto per la sua splendida architettura e per la programmazione di alta qualità.





## Fly-in negli Stati Uniti nord-orientali

### 1.3.7 KABE-Valle di Lehigh Intl



Distanza:	10,2 nm
Distanza dal dipartimento:	109,1 nm
Distanza dalla destinazione:	0,0 nm
Rotta vera:	258°
Rotta magnetica:	270°

Seguite la Route 22 e preparatevi ad atterrare all'aeroporto di Lehigh Valley.



#### 1.4 Tappa 4: KABE - KDCA

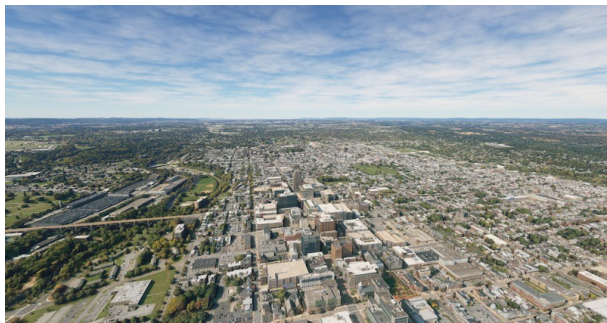
Partenza: Lehigh Valley Intl (KABE)

Destinazione: Aeroporto nazionale Ronald Reagan Washington

(KDCA) Distanza: 156,9 nm



##### 1.4.1 POI30-Allentown



Distanza: 3,6 nm  
Distanza dal dipartimento: 3,6 nm  
Distanza dalla destinazione: 153,2 nm  
Rotta vera: 201°  
Rotta magnetica: 213°

All'uscita dall'aeroporto si sorvola Allentown, la città principale della Lehigh Valley, situata nella contea di Lehigh, in Pennsylvania.

Conosciuta per il suo ricco patrimonio industriale, le attrazioni culturali e le numerose opportunità di svago.

Fondata nel 1762 da William Allen, Allentown ha una lunga storia che risale al periodo coloniale. La città ha svolto un ruolo cruciale durante la Rivoluzione Americana, essendo il luogo in cui fu nascosta la Liberty Bell per proteggerla dalle truppe britanniche.

Nel XIX e XX secolo, Allentown divenne un prospero centro industriale grazie alla sua posizione strategica e alla presenza di numerose industrie manifatturiere.

##### 1.4.2 POI31-Quakertown

Distanza: ,8 nm

Distanza dal dipartimento:

12. luglio 2024



Fly-in negli Stati Uniti  
nord-orientali

13,4nm





## Fly-in negli Stati Uniti nord-orientali



Distanza dalla destinazione: 143,4 nm  
Rotta vera: 148°  
Rotta magnetica: 160°

Girare a sud-est in direzione di Quakertown, nella contea di Bucks.

Quakertown fu fondata dai quaccheri nel XVIII secolo, da cui il nome della città. Durante la Rivoluzione americana, Quakertown ebbe un ruolo importante come punto di sosta per i soldati e i rifornimenti militari. La città conserva molti edifici storici risalenti a quel periodo, offrendo un affascinante sguardo sul passato.

I punti salienti includono il Quakertown Historic District, un'area affascinante con edifici ben conservati risalenti al XVIII e XIX secolo.

Liberty Hall è uno degli edifici storici più importanti di Quakertown. Costruita nel 1772, questa struttura servì da riparo per la Liberty Bell durante la Rivoluzione Americana.

### 1.4.3 POI32-Lansdale



Distanza: 12,7 nm  
Distanza dal dipartimento: 26,2 nm  
Distanza dalla destinazione: 130,7 nm  
Rotta vera: 169°  
Rotta magnetica: 181°

Dirigetevi verso sud seguendo la Route 309. Lansdale, nella contea di Montgomery, è stata fondata nel XIX secolo e deve il suo sviluppo principalmente alla costruzione della North Pennsylvania Railroad, che ha trasformato la città in un importante nodo ferroviario.

Questo ha portato alla crescita economica e allo sviluppo di numerose industrie e imprese.

Per conoscere la storia di Lansdale è d'obbligo una visita alla Lansdale Historical Society. Questa società storica conserva e promuove il patrimonio della città attraverso mostre, programmi educativi e la gestione di archivi storici.

La Jenkins Homestead, costruita nel 1770, è una delle case più antiche di Lansdale. Questa casa storica, oggi museo, offre visite guidate che raccontano la storia della famiglia Jenkins e della vita coloniale nella regione.



#### POI33-Museo d'arte di Filadelfia



Distanza:	17,9 nm
Distanza dal dipartimento:	44,1 nm
Distanza dalla destinazione:	112,8 nm
Rotta vera:	162°
Rotta magnetica:	173°

Proseguire dritto per circa 15 miglia. Fondata nel 1682 da William Penn, Philadelphia è una delle città più antiche degli Stati Uniti. È stata la culla della democrazia americana, ospitando eventi storici cruciali come la firma della Dichiarazione d'Indipendenza nel 1776 e la stesura della Carta dei Diritti dell'Uomo.

Costituzione degli Stati Uniti nel 1787.

L'iconico Philadelphia Museum of Art è famoso non solo per la sua vasta collezione di opere d'arte che vanno dall'antichità ai giorni nostri, ma anche per la sua iconica scalinata resa famosa dai film di Rocky. Il museo ospita capolavori di artisti come Van Gogh, Picasso e Duchamp.

#### 1.4.4 POI34-Aeroporto internazionale di Filadelfia



Distanza:	6,0 nm
Distanza dal dipartimento:	50,0 nm
Distanza dalla destinazione:	106,9 nm
Rotta vera:	210°
Rotta magnetica:	222°

Seguite il fiume Delaware e sorvolate l'aeroporto Intl di Philadelphia. È un importante hub aeroportuale situato a circa 11 chilometri a sud-ovest del centro di Philadelphia, in Pennsylvania.

Con oltre 30 milioni di passeggeri all'anno, PHL è il principale aeroporto della regione e un punto di transito vitale per i viaggiatori nazionali e internazionali.

#### 1.4.5 POI35-Ponte commemorativo del Delaware



Distanza:	17,0 nm
Distanza dal dipartimento:	67,0 nm
Distanza dalla destinazione:	89,8 nm
Rotta vera:	228°
Rotta magnetica:	240°

Il Delaware Memorial Bridge, inaugurato nel 1951, è stato un ambizioso progetto ingegneristico volto a migliorare il collegamento tra il Delaware e il New Jersey, facilitando i trasporti e il commercio tra le due regioni.



Il ponte è costituito da due livelli separati: un livello superiore per il traffico diretto a sud (Delaware) e un livello inferiore per il traffico diretto a nord (New Jersey). Questo design consente un flusso più efficiente di veicoli in entrambe le direzioni.

Il Delaware Memorial Bridge ha una lunghezza totale di circa 3,5 chilometri e una larghezza sufficiente per ospitare diverse corsie di traffico in entrambe le direzioni. È una delle strutture più imponenti della regione, visibile da chilometri di distanza lungo il fiume Delaware.

All'approdo del lato Delaware del ponte si trova la Memorial Plaza, un'area dedicata ai militari americani che hanno sacrificato la loro vita al servizio del Paese. Qui si trovano monumenti, targhe commemorative e giardini per onorare i veterani e ricordare il loro coraggio.

A Pennsville, sul lato del New Jersey, si trova il Veterans Memorial Park, un altro luogo dedicato ai veterani. Questo parco offre una vista panoramica sul ponte e ospita eventi annuali per onorare i veterani e celebrare la loro eredità.

#### 1.4.6 POI36-Foresta demaniale di Neck-Elk



Distanza: 17,7 nm  
Distanza dal dipartimento: 84,7 nm  
Distanza dalla destinazione: 72,2 nm  
Rotta vera: 250°  
Rotta magnetica: 262°

Girate leggermente a destra e sorvolate la Elk Neck State Forest.

Questo paradiso naturale del Maryland si estende per oltre 3.000 acri di terreno boschivo e si trova nella contea di Cecil.

La foresta è situata su una penisola che si protende nel fiume Chesapeake, offrendo una vista spettacolare sulle acque circostanti.

#### 1.4.7 POI37-Aberdeen



Distanza: 14,2 nm  
Distanza dal dipartimento: 98,9 nm  
Distanza dalla destinazione: 58,0 nm  
Rotta vera: 249°  
Rotta magnetica: 260°

Mantenete la rotta e raggiungete Aberdeen, nella contea di Harford.

Aberdeen ha una lunga tradizione legata all'industria ferroviaria. Fu fondata come stazione ferroviaria nel 1852 e il suo sviluppo fu strettamente legato alla presenza della ferrovia che collegava Baltimora a Havre de Grace.

Oggi Aberdeen ospita il noto Aberdeen Proving Ground (APG), un importante centro di ricerca e sviluppo dell'esercito americano. L'APG è stato fondato nel 1917 ed è stato un centro cruciale per l'innovazione tecnologica e l'addestramento militare.





#### 1.4.8 POI38-Baltimora



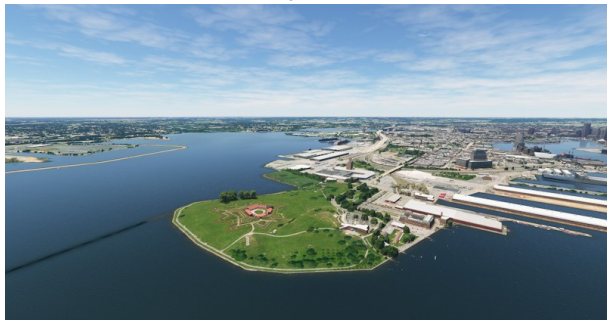
Distanza:	16,3 nm
Distanza dal dipartimento:	115,1 nm
Distanza dalla destinazione:	41,7 nm
Rotta vera:	233°
Rotta magnetica:	244°

Seguite il flusso di strade che si snodano verso sud-ovest e raggiungete Baltimora.

Baltimora fu fondata nel 1729 e crebbe rapidamente grazie alla sua posizione strategica sul fiume Patapsco, che la collega alla Baia di Chesapeake e all'Oceano Atlantico. Nel corso del XIX secolo, Baltimora divenne un importante centro industriale e portuale, svolgendo un ruolo chiave nel commercio marittimo e nella produzione.

Baltimora è famosa per essere stata teatro della Battaglia di Baltimora durante la Guerra del 1812, culminata nell'eroica difesa di Fort McHenry e ispiratrice dell'inno nazionale statunitense, The Star-Spangled Banner.

#### 1.4.9 POI39-Fort McHenry



Distanza:	7,8 nm
Distanza dal dipartimento:	123,0 nm
Distanza dalla destinazione:	33,9 nm
Rotta vera:	235°
Rotta magnetica:	246°

Fort McHenry è una fortificazione a forma di stella con bastioni e spesse mura che riflettono l'architettura militare dell'epoca. Fu costruito per difendere l'accesso al porto di Baltimora e la città stessa.

L'avvocato e poeta Francis Scott Key, che si trovava a bordo di una nave britannica per negoziare il rilascio dei prigionieri americani, vide la bandiera americana sventolare su Fort McHenry la mattina dopo la battaglia di Baltimora.

Questo ispirò Key a scrivere The Star-Spangled Banner, che in seguito divenne l'inno nazionale degli Stati Uniti d'America.

Il 14 settembre, anniversario della stesura di "The Star-Spangled Banner", Fort McHenry celebra l'evento con cerimonie speciali, spettacoli musicali e altre attività commemorative.



#### POI40-Aeroporto di Washington



Distanza:	6,6 nm
Distanza dal dipartimento:	129,6 nm
Distanza dalla destinazione:	27,3 nm
Rotta vera:	225°
Rotta magnetica:	236°

Continuate a sorvolare la città e passate davanti all'aeroporto di Baltimora Washington.

#### 1.4.10 POI41-Arboreto Nazionale degli Stati Uniti d'America



Distanza:	21,3 nm
Distanza dal dipartimento:	150,8 nm
Distanza dalla destinazione:	6,1 nm
Rotta vera:	219°
Rotta magnetica:	230°

Proseguire dritto in direzione di Washington.

L'Arboreto Nazionale degli Stati Uniti è un importante giardino botanico e centro di ricerca gestito dal Servizio di Ricerca Agricola del Dipartimento dell'Agricoltura degli Stati Uniti.

Il National Arboretum è stato istituito nel 1927 con un atto del Congresso, anche se lo sviluppo effettivo del sito è iniziato negli anni Trenta. La sua missione è quella di essere un centro di ricerca scientifica e di educazione pubblica sulle piante, gli alberi e l'orticoltura.

È rinomato per le sue vaste collezioni di piante provenienti da tutto il mondo, compresi esemplari rari e a rischio di estinzione. Si estende su oltre 446 ettari di giardini, foreste e serre, dove i ricercatori studiano la biologia, la genetica e la conservazione delle piante.

Una delle attrazioni più popolari dell'Arboretum, il National Bonsai and Penjing Museum ospita una straordinaria collezione di bonsai e penjing (bonsai cinesi) che rappresentano secoli di cura meticolosa e abilità artistica.

L'Arboretum vanta una meravigliosa esposizione di azalee, particolarmente splendide durante la fioritura primaverile. I visitatori possono passeggiare tra le collezioni di azalee e godere di una vibrante gamma di colori e profumi.

Queste maestose colonne corinzie fungono da monumento storico all'interno dell'Arboretum, offrendo una cornice pittoresca a visitatori e fotografi. Originariamente facevano parte del portico orientale del Campidoglio degli Stati Uniti, ma sono state trasferite all'Arboretum negli anni Ottanta.



#### POI42-Capitolo degli Stati Uniti



Distanza: 2,3 nm  
Distanza dal dipartimento: 153,1 nm  
Distanza dalla destinazione: 3,8 nm  
Rotta vera: 238°  
Rotta magnetica: 249°

Girare leggermente a destra e sorvolare lo United States Capitol. È l'edificio che ospita il Congresso degli Stati Uniti.

La costruzione del Campidoglio iniziò nel 1793, con la posa della prima pietra da parte di George Washington.

#### 1.4.11 POI43-Memoriale della Seconda Guerra



Distanza: 1,5 nm  
Distanza dal dipartimento: 154,6 nm  
Distanza dalla destinazione: 2,3 nm  
Rotta vera: 269°  
Rotta magnetica: 280°

Il Memoriale della Seconda Guerra Mondiale è stato inaugurato il 29 maggio 2004, in occasione del 59° anniversario della fine della Seconda Guerra Mondiale.

È stato progettato per onorare i 16 milioni di uomini e donne americani che hanno prestato servizio durante il conflitto, nonché i sacrifici e il coraggio della nazione.

#### 1.4.12 Aeroporto nazionale di Washington KDCA-Ronald Reagan



Distanza: 2,3 nm  
Distanza dal dipartimento: 156,9 nm  
Distanza dalla destinazione: 0,0 nm  
Rotta vera: 177°  
Rotta magnetica: 187°

Volate verso sud e preparatevi ad atterrare all'Aeroporto Internazionale Ronald Reagan. Qui termina la nostra escursione. Ci rivediamo presto!

*Creata da © Perfect Flight - powered by BushTripInjector 3.4.1.4648 Pro Edition*