



Fly-in du nord-ouest des États-Unis

De Niagara Falls Intl à Ronald Reagan Washington National Airport

Bienvenue au Northeastern US Fly-in !

Cette excursion à basse altitude vous offrira une perspective unique sur des villes emblématiques et des paysages vierges, révélant la beauté et la diversité du Nord-Est américain. Préparez-vous à vivre une expérience inoubliable qui restera à jamais gravée dans votre mémoire.

Une façon de profiter en une seule visite, sous forme de Fly-in, du récent CITY UPDATE IX : NORTHEASTERN UNITED STATES, publié gratuitement par Microsoft. L'excursion comprend. Buffalo, Allentown, Pennsylvanie, New York, East End of New York's Long Island, D.C. region, Washington.

Un voyage fascinant qui non seulement met en valeur les détails fantastiques des paysages et des villes reproduits en 3D, mais qui fournit également une foule d'informations historiques, économiques et géographiques qui font de l'excursion un enrichissement culturel.

Nombre de jambes : 4

Distance totale : 636 nm



1Jambes

1.1 Étape 1 : KIAG - KBGM

Départ : Niagara Falls Intl (KIAG)

Destination : Greater Binghamton/Edwin A Link Field

(KBGM) Distance : 211,6 nm



1.1.1 POI1-Rainbow Bridge Niagara Falls



Distance : 5,4 nm
Distance par rapport au département : 5,4 nm
Distance par rapport à la destination : 206,2 nm
Cap réel : 259°
Parcours magnétique : 270°

Après le décollage, tournez légèrement à gauche en direction de la rivière Niagara et des célèbres chutes du Niagara. Le Rainbow Bridge relie les États-Unis au Canada. Il a été ouvert en novembre 1941, remplaçant le pont précédent, appelé Honeymoon Bridge, qui s'était effondré sous le poids de la glace en 1938.

Le nom de Rainbow Bridge a été choisi non seulement en raison de sa forme arquée, mais aussi en raison des arcs-en-ciel qui se forment souvent dans la brume soulevée par les chutes.

Le Rainbow Bridge s'étend sur 1 450 pieds et se trouve à quelques mètres des célèbres Horseshoe Falls, la plus grande des trois chutes d'eau qui composent le complexe des chutes du Niagara.



1.1.2 POI2-Tour du Skylon



Distance : 0,6 nm
Distance par rapport au département : 6,1 nm
Distance à la destination : 205,5 nm
Cap réel : 241°
Parcours magnétique : 251°

Vous êtes déjà en vue de la majestueuse tour Skylon, l'une des attractions les plus reconnaissables et les plus visitées de la région. Elle a été inaugurée le 6 octobre 1965, avec une importante prouesse d'ingénierie, culminant avec l'installation d'un restaurant tournant, l'une des principales attractions de la structure.

La tour a été conçue par l'entreprise canadienne Pigott Construction, dans le but de créer une attraction qui offrirait aux visiteurs une vue inégalée sur les chutes et la région environnante.

1.1.3 POI3-Pont de Paix



Distance : 13,2 nm
Dist. du département: 19,2 nm
Distance à la destination : 192,4 nm
Cap réel : 144°
Parcours magnétique : 154°

Tourner à gauche et suivre la Queen Elizabeth Way. Le Peace Bridge est une structure massive qui relie Buffalo, dans l'État de New York, à Fort Erie, dans l'Ontario.

Le pont de la paix a été inauguré le 1er juin 1927, en présence du prince de Galles, futur roi Édouard VIII, et du vice-président américain Charles Dawes. Le pont a été construit pour célébrer le centenaire de la paix entre les États-Unis et le Canada après la guerre de 1812. Avant la construction du pont de la paix, le transport entre les deux rives de la rivière Niagara se faisait principalement par ferry.

Le Peace Bridge enjambe la rivière Niagara sur une distance d'environ 1,1 kilomètre, près de l'endroit où la rivière quitte le lac Érié et se dirige vers les chutes du Niagara. Il se compose de cinq travées principales et a une hauteur de 100 pieds au-dessus du niveau de l'eau.

1.1.4 POI4-Springville



Distance : 25,8 nm
Dist. du département: 45,0 nm
Distance à la destination : 166,6 nm
Cap réel : 158°
Parcours magnétique : 169°

Continuer tout droit, le long de la route 219. Fondée en 1808, Springville a une histoire riche qui remonte aux premiers établissements européens dans la région. La ville doit son nom aux nombreuses sources naturelles de la région.



Au cours du XIXe siècle, Springville est devenu un centre important pour l'agriculture et l'industrie en raison de sa situation stratégique à proximité de la Buffalo & Susquehanna Railroad, qui facilitait le transport des marchandises et des personnes.

L'un des sites historiques les plus importants de Springville est la Hulbert House, un bâtiment de 1826 qui servait de taverne et d'auberge aux voyageurs le long de la route principale. Aujourd'hui, ce bâtiment fait partie du Springville Center for the Arts, qui propose divers programmes culturels et artistiques à la communauté.

1.1.5 POI5-Salamanque



Distance :	21,1 nm
Dist. du département:	66,2 nm
Distance à la destination :	145,4 nm
Parcours réel :	182°
Parcours magnétique :	193°

Continuer vers le sud le long de la route 219. Salamanca est située dans le comté de Cattaraugus, au nord de l'État de New York. Cette ville, nichée dans la beauté naturelle des collines du plateau d'Allegheny, est connue pour son histoire unique et ses liens étroits avec la culture amérindienne.

Salamanca a une histoire fascinante, fortement liée à la nation Seneca, l'une des six tribus de la Confédération iroquoise. Fondée au XIXe siècle, la ville a été nommée d'après l'investisseur espagnol José de Salamanca y Mayol, également connu sous le nom de Marquis de Salamanca. Ce qui rend Salamanca unique, c'est qu'elle est entièrement située sur des terres appartenant à la nation Seneca, ce qui en fait l'une des rares villes des États-Unis à être située sur une réserve autochtone.

À la fin du XIXe siècle et au début du XXe siècle, Salamanca est devenue un important centre ferroviaire grâce à la présence de l'Atlantic and Great Western Railroad. Cela a contribué de manière significative à la croissance économique de la ville, faisant d'elle une plaque tournante cruciale pour le transport de marchandises et de passagers.

1.1.6 POI6-Kinzua Bridge State Park



Distance :	24,1 nm
Dist. du département:	90,3 nm
Distance à la destination :	121,3 nm
Parcours réel :	167°
Parcours magnétique :	178°

Continuer à suivre la route 219. Le Kinzua Bridge State Park, situé dans le comté de McKean, en Pennsylvanie, est célèbre pour l'impressionnant Kinzua Bridge, autrefois l'un des viaducs ferroviaires les plus hauts et les plus longs du monde, et aujourd'hui une merveille historique et touristique.

Le pont de Kinzua a été achevé en 1882, avec une longueur de 2053 pieds et une hauteur de 301 pieds. Construit pour transporter du charbon, du bois et des passagers, le pont était une merveille d'ingénierie pour l'époque. Il a été reconstruit en acier en 1900 pour supporter des trains plus lourds.



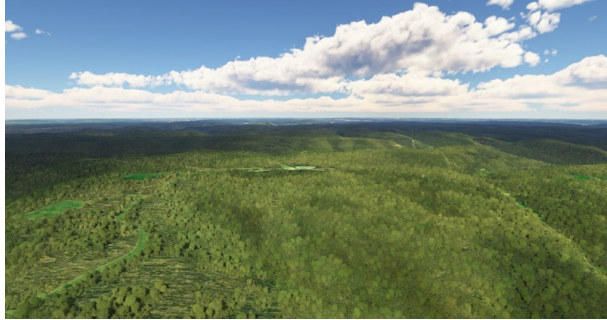
Fly-in du nord-ouest des États-Unis

Cependant, le 21 juillet 2003, un puissant tourbillon a démolie une grande partie du pont. Les vestiges de la structure ont été préservés comme un monument à la puissance de la nature et à l'ingénierie de l'époque.



Fly-in du nord-ouest des États-Unis

1.1.7 POI7 - Terres à gibier de l'État

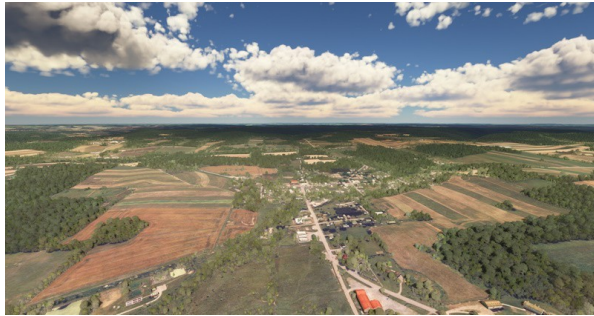


Distance :	19,7 nm
Dist. du département:	109,9 nm
Distance à la destination :	101,7 nm
Parcours réel :	76°
Parcours magnétique :	86°

Tournez à gauche vers State Game Lands, Pennsylvania. Il s'agit de vastes zones de terres publiques gérées par la Pennsylvania Game Commission et dédiées à la conservation de la faune.

Les State Game Lands ont été créés au début du 20e siècle pour répondre au besoin croissant de protéger l'habitat de la faune sauvage et de promouvoir une gestion durable des ressources naturelles.

1.1.8 POI8-Ulysses



Distance :	18,2 nm
Dist. du département:	128,1 nm
Distance à la destination :	83,5 nm
Parcours réel :	78°
Parcours magnétique :	88°

Continuer tout droit en suivant la route 49. Ulysses, situé dans le comté de Potter, est entouré de paysages vallonnés et de forêts luxuriantes.

Fondée au XIXe siècle, Ulysses a d'abord porté le nom de Lewisville, en l'honneur de l'un de ses premiers colons, Lewis Slocum. Cependant, le nom a été changé en Ulysses en 1865, probablement en l'honneur du héros de la guerre civile américaine et futur président Ulysses S. Grant.

La ville a conservé un caractère rural et agricole au fil des décennies, avec une économie basée principalement sur l'agriculture et la sylviculture.

1.1.9 POI9-Knoxville



Distance :	14,8 nm
Dist. du département:	142,9 nm
Distance à la destination :	68,7 nm
Parcours réel :	78°
Parcours magnétique :	89°

Continuer tout droit et atteindre Knoxville, une communauté située dans le comté de Tioga.

Knoxville a été fondée en 1848 et nommée d'après Hugh Knox, un pionnier influent de la région. Développée à l'origine comme un centre pour l'industrie du bois et l'agriculture, la ville a connu une croissance progressive au fil des décennies.



1.1.10

1.1.11 POI10-Lac Cowanesque



Distance : 11,9 nm
Dist. du département: 154,8 nm
Distance à la destination : 56,8 nm
Cap réel : 81°
Parcours magnétique : 92°

Continuer le long de la route 49. Cowanesque Lake est un lac artificiel et une réserve naturelle gérés par le Corps des ingénieurs de l'armée américaine.

Le lac Cowanesque a été créé en 1972 avec la construction du barrage Cowanesque sur la rivière Tioga. Le lac a été conçu principalement pour la régulation de l'eau, le contrôle des inondations et la production d'énergie hydroélectrique.

1.1.12 POI11-Elmira

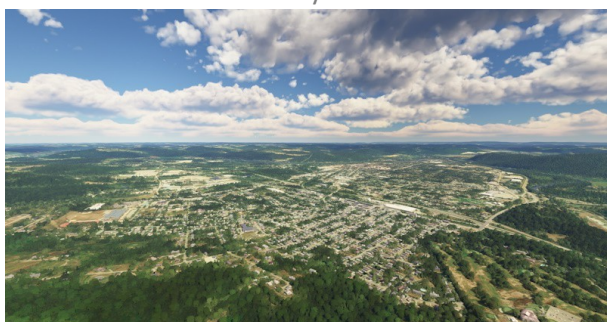


Distance : 16,9 nm
Dist. du département: 171,7 nm
Distance à la destination : 39,9 nm
Parcours réel : 76°
Parcours magnétique : 88°

Elmira, ville située dans le comté de Chemung, a été fondée au début du XIXe siècle et nommée d'après un arbre indigène, l'orme, qui était autrefois abondant dans la région.

Au cours des XIXe et XXe siècles, Elmira est devenue un important centre de transport et de fabrication grâce à sa situation stratégique le long de la rivière Chemung.

1.1.13 POI12-South Waverly



Distance : 12,1 nm
Dist. du département: 183,8 nm
Distance à la destination : 27,8 nm
Parcours réel : 102°
Parcours magnétique : 114°

Tournez légèrement à droite pour accéder à l'Interstate 86. South Waverly est une charmante communauté située dans le comté de Bradford.

Elle est profondément ancrée dans l'histoire ferroviaire de la région. Fondée en tant que colonie le long de la principale ligne de chemin de fer, la communauté a prospéré grâce au transport ferroviaire et à l'industrie associée. Au fil des décennies, South Waverly s'est développée tout en conservant un lien avec ses origines ferroviaires et en évoluant pour répondre aux exigences de la modernité.



Fly-in du nord-ouest des États-Unis

1.1.14 OWEGO-Owego



Distance : 13,6 nm
Dist. du département: 197,3 nm
Distance par rapport à la destination : 14,3 nm
Cap réel : 64°
Parcours magnétique : 75°

Volez vers le nord-ouest et rejoignez Owego. Fondée en 1787, la ville a joué un rôle important dans le commerce le long de la rivière Susquehanna et dans le développement de l'industrie locale. Au cours du XIXe siècle, Owego est devenue un centre d'activité manufacturière, avec des moulins, des fonderies et des usines exploitant la force motrice de la rivière.

La ville a subi plusieurs incendies dévastateurs tout au long de son histoire, mais a réussi à se reconstruire tout en conservant son caractère historique. Aujourd'hui, Owego est célèbre pour ses rues bordées d'arbres, ses bâtiments historiques bien conservés et son atmosphère accueillante qui attire les visiteurs de près et de loin.

1.1.15 KBGM-Greater Binghamton/Edwin A Link Field



Distance : 14,3 nm
Dist. du département: 211,6 nm
Distance par rapport à la destination : 0,0 nm
Cap réel : 65°
Parcours magnétique : 77°

Continuez à avancer et préparez-vous à atterrir à l'aéroport de Greater Binghamton.



1.2 Étape 2 : KBGM - KISP

Départ : Greater Binghamton/Edwin A Link Field

(KBGM) Destination : Long Island Mac Arthur (KISP)

Distance : 157,9 nm



1.2.1 POI13-Binghamton



Distance : 6,7 nm
Distance par rapport au département : 6,7 nm
Distance à la destination : 151,2 nm
Parcours réel : 151°
Parcours magnétique : 163°

Après le décollage, direction le sud-ouest et survol de Binghamton, une ville dont les racines remontent à l'époque coloniale, lorsque la région était habitée par des Amérindiens de la tribu des Susquehannock.

La ville a été officiellement fondée en 1807 et a prospéré grâce à sa situation stratégique le long de la rivière Susquehanna et des routes commerciales associées. Au cours du XIXe siècle, Binghamton est devenue un important centre industriel et commercial, connu pour la production de chaussures, de tabac et d'équipements électriques.

L'histoire industrielle de Binghamton est évidente dans son architecture historique, avec de nombreux bâtiments victoriens et néoclassiques qui témoignent de son riche patrimoine. La ville a connu des périodes de croissance et de changement, survivant à des incendies et à des transformations économiques pour devenir un centre culturel et éducatif dans le Southern Tier.



1.2.2 POI14-Rivière Susquehanna



Distance :	16,6 nm
Dist. du département:	23,4 nm
Distance à la destination :	134,6 nm
Cap réel :	126°
Parcours magnétique :	139°

Tourner légèrement à gauche pour atteindre la rivière Susquehanna, l'une des voies fluviales les plus longues et les plus importantes de la côte est des États-Unis.

Longue d'environ 715 miles, la Susquehanna serpente à travers les régions montagneuses et vallonnées de la Pennsylvanie et du Maryland avant de se jeter dans la baie de Chesapeake, dans le Maryland.

1.2.3 POI15 - Aéroport de Cold Spring



Distance :	20,3 nm
Distance par rapport au département :	43,7 nm
Distance à la destination :	114,3 nm
Cap réel :	134°
Parcours magnétique :	146°

Continuez et survolez Cold Spring Airfield, un aéroport situé dans l'État de New York. Il s'agit d'un aéroport public offrant des services de formation au pilotage, de maintenance d'aéronefs et de hangars.

1.2.4 POI16-Narrowsburg



Distance :	10,9 nm
Dist. du département:	54,5 nm
Distance à la destination :	103,4 nm
Cap réel :	125°
Parcours magnétique :	137°

Narrowsburg est un joyau caché du comté de Sullivan. Fondée au XIXe siècle en tant que station importante le long de la rivière Delaware, Narrowsburg doit son nom à la gorge étroite qui traverse la rivière à cet endroit.

La ville a prospéré grâce au commerce fluvial et, au fil des ans, elle est devenue une destination appréciée de ceux qui cherchent à échapper à la vie urbaine trépidante.

Les Catskill Mountains s'élèvent à l'horizon et, à l'automne, les collines autour de Narrowsburg se teintent de rouge, de jaune et d'orange, créant un spectacle de feuillage qui attire des visiteurs du monde entier.



1.2.5 POI17-Rivière Delaware



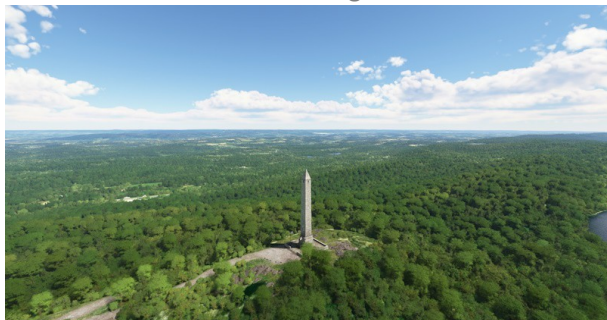
Distance :	10,9 nm
Dist. du département:	65,4 nm
Distance à la destination :	92,5 nm
Cap réel :	136°
Parcours magnétique :	148°

Volez vers le sud-est en suivant la rivière Delaware. Longue d'environ 595 miles, la rivière Delaware est un trésor naturel qui offre une myriade d'expériences et d'opportunités à tous ceux qui s'aventurent sur ses rives.

Le fleuve Delaware a une histoire profonde qui remonte à des milliers d'années, lorsque des tribus indigènes telles que les Lenape et les Munsee le considéraient comme sacré et vital pour leur existence. Au cours de la période coloniale européenne, le fleuve est devenu une voie essentielle pour le commerce et la colonisation le long de la côte est.

Pendant la révolution américaine, le fleuve Delaware a joué un rôle crucial, avec la célèbre traversée de George Washington et de ses troupes en décembre 1776, qui a conduit à la bataille décisive de Trenton.

1.2.6 POI18 - Monument de High Point



Distance :	14,7 nm
Distance par rapport au département :	80,1 nm
Distance à la destination :	77,8 nm
Cap réel :	130°
Parcours magnétique :	142°

Tout droit. High Point est un témoignage de l'histoire et de la beauté naturelle du nord-ouest du New Jersey. Situé dans le parc d'État de High Point, ce monument domine la région environnante et constitue un point de repère emblématique pour les visiteurs qui explorent cette partie des États-Unis.

Le High Point Monument a été construit dans les années 1930 dans le cadre d'un projet du Civilian Conservation Corps et constitue un hommage à la mémoire des soldats et marins du New Jersey qui ont servi aux États-Unis pendant la Première Guerre mondiale.

Le monument se distingue par sa tour en pierre de granit, d'une hauteur de 67 pieds environ. La tour est couronnée d'une boule de cuivre dorée, symbole de la liberté et de l'indépendance.



1.2.7 POI19-Lac Greenwood



Distance :	17,0 nm
Dist. du département:	97,1 nm
Distance à la destination :	60,8 nm
Cap réel :	119°
Parcours magnétique :	132°

Continuez vers le sud-ouest et atteignez Greenwood Lake, un lac situé dans le comté d'Orange, New York, et le comté de Passaic, New Jersey.

Le lac Greenwood s'étend sur environ 11 miles entre les deux États. Il est entouré de forêts et de collines luxuriantes qui offrent des vues panoramiques à couper le souffle, en particulier à l'automne, lorsque les feuillages colorent le paysage de teintes vibrantes.

Il servait autrefois de voie de transport de marchandises entre les communautés environnantes. Au fil des ans, il est devenu un lieu de villégiature et de résidence pour de nombreux résidents locaux et touristes.

1.2.8 POI20-Rivière Hudson



Distance :	19,9 nm
Dist. du département:	117,0 nm
Distance à la destination :	40,9 nm
Cap réel :	111°
Parcours magnétique :	123°

Tout droit. Longue d'environ 500 miles, la rivière Hudson serpente à travers l'État de New York, des montagnes Adirondack à l'Atlantique, offrant des vues à couper le souffle et une histoire riche tout au long de son parcours.

Les populations amérindiennes l'utilisaient pour le commerce et la pêche. À l'époque coloniale, le fleuve est devenu une voie vitale pour l'expansion des colonies européennes, facilitant le commerce des fourrures et d'autres marchandises.

1.2.9 POI21 - Détroit de Long Island



Distance :	12,7 nm
Dist. du département:	129,8 nm
Distance à la destination :	28,2 nm
Cap réel :	116°
Parcours magnétique :	129°

Gardez le cap et survolez Long Island Sound, un vaste bras de mer qui sépare Long Island, au sud de l'État de New York, de l'État du Connecticut, au nord.

Avec une longueur d'environ 180 kilomètres et une largeur allant de 3 à 21 kilomètres, Long Island



Fly-in du nord-ouest des États-Unis

Sound est l'un des bras de mer les plus importants et les plus fréquentés de la région nord-est des États-Unis.



Les eaux de Long Island Sound sont généralement peu profondes, avec une profondeur moyenne d'environ 20 mètres, ce qui les rend idéales pour la navigation de plaisance, la pêche et d'autres activités maritimes.

Le Long Island Sound est un écosystème riche et diversifié qui abrite un large éventail d'espèces marines et d'oiseaux migrateurs. Cependant, il est également vulnérable aux impacts de la pollution, de la suralimentation et des modifications de l'habitat.

1.2.10 POI22-Huntington



Distance : 13,6 nm
Dist. du département: 143,4 nm
Distance par rapport à la destination : 14,6 nm
Cap réel : 121°
Parcours magnétique : 133°

Gardez le cap et atteignez Huntington.

L'histoire de Huntington remonte à 1653, date de sa fondation par des colons européens. Pendant la période coloniale, la ville a prospéré grâce au commerce maritime et à l'agriculture.

Aujourd'hui, de nombreux bâtiments historiques ont été préservés et offrent une fenêtre sur le passé de Huntington, notamment l'ancien hôtel de ville et l'ancienne église St. John's, qui datent tous deux du XVIIIe siècle.

Le Paramount Theater, une salle de concert emblématique située au cœur du centre-ville, accueille des spectacles musicaux, des pièces de théâtre et d'autres événements artistiques. Le Cinema Arts Center est une ressource importante pour la communauté cinématographique locale. Il projette des films indépendants, des documentaires et des classiques du cinéma.

La ville abrite également de nombreuses galeries d'art et des musées qui célèbrent l'art local et international. Le Heckscher Museum of Art est célèbre pour sa collection d'art américain et européen, tandis que le Huntington Arts Council promeut les arts visuels, la musique et la littérature par le biais d'expositions et d'événements culturels.

1.2.11 KISP-Long Island Mac Arthur



Distance : 14,6 nm
Dist. du département: 157,9 nm
Distance par rapport à la destination : 0,0 nm
Parcours réel : 104°
Parcours magnétique : 117°

Préparation de l'atterrissage à l'aéroport Mac Arthur de Long Island



1.3 Étape 3 : KISP - KABE

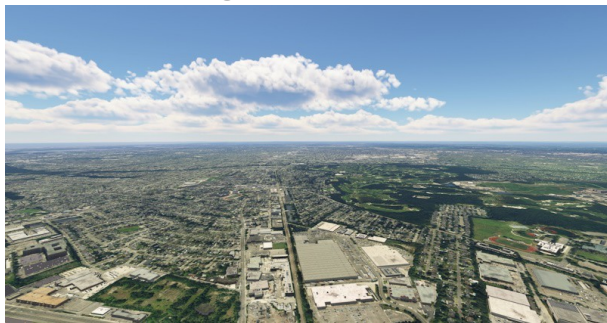
Départ : Long Island Mac Arthur (KISP)

Destination : Lehigh Valley Intl (KABE)

Distance : 109,1 nm



1.3.1 POI23-Farming Dale



Distance : 15,3 nm
Distance par rapport au département : 15,3 nm
Distance à la destination : 93,9 nm
Parcours réel : 258°
Parcours magnétique : 271°

Après le décollage, cap au sud-est. Farmingdale est une ville située dans le comté de Nassau, dans l'État de New York. Il s'agit d'une communauté suburbaine qui offre une combinaison de résidences, d'entreprises et de possibilités d'activités de plein air.

Ses racines remontent au XVIIIe siècle, à l'époque où elle était connue sous le nom de "Hardscrabble". Au fil des ans, la ville s'est développée grâce à l'arrivée de la Long Island Rail Road en 1841, qui a permis de relier Farmingdale à la ville de New York et à d'autres localités de Long Island.



POI24-Unisphère



Distance : 19,0 nm
Distance par rapport au département : 34,2 nm
Distance à la destination : 74,9 nm
Cap réel : 271°
Parcours magnétique : 284°

Volez vers l'ouest. Bienvenue à Flushing Meadows-Corona Park, au cœur du Queens, où se dresse l'imposante Unisphère, symbole de l'unité mondiale et du progrès.

L'Unisphere a été construite pour l'exposition universelle de 1964-1965, un événement qui a attiré des millions de visiteurs du monde entier. Conçue par Gilmore D. Clarke, cette sphère monumentale est faite d'acier inoxydable, symbole de force et de modernité. Avec un diamètre d'environ 37 mètres et un poids de 408 tonnes, l'Unisphere est la plus grande représentation du globe terrestre qui existe.

La structure de l'Unisphere est soutenue par trois supports inclinés représentant les trois premiers satellites lancés dans l'espace, en hommage à l'exploration spatiale croissante de l'époque. Autour de la sphère, des anneaux d'acier représentent les orbites des satellites, symbole du progrès scientifique et technologique.

Flushing Meadows-Corona Park, où se trouve l'Unisphere, est l'un des parcs les plus grands et les plus polyvalents de la ville de New York. Outre l'Unisphere, le parc abrite d'autres attractions importantes telles que le Queens Museum, le New York Hall of Science, le Citi Field (domicile des Mets de New York) et l'USTA Billie Jean King National Tennis Center, qui accueille le tournoi de tennis U.S. Open.

1.3.2 POI25 - One World Trade Center



Distance : 7,9 nm
Dist. du département: 42,1 nm
Distance à la destination : 67,0 nm
Cap réel : 255°
Parcours magnétique : 268°

Tournez légèrement à gauche et survolez la ville de New York en direction de Manhattan. Avec ses 541 mètres de haut, le One WTC est le plus haut bâtiment de l'hémisphère occidentale et l'une des structures les plus reconnaissables au monde.

Après la destruction des tours jumelles le 11 septembre 2001, la ville de New York s'est lancée dans un ambitieux projet de reconstruction du World Trade Center. Le One World Trade Center a été conçu par l'architecte David Childs de Skidmore, Owings & Merrill, et sa construction a débuté en 2006. Le gratte-ciel a été achevé en 2013 et a été officiellement inauguré l'année suivante.

Le One World Trade Center se distingue par son design moderne et sophistiqué. La structure s'élève à partir d'une base cubique qui se transforme progressivement en huit triangles isocèles, créant un effet octogonal vu d'en haut. La façade est recouverte de verre réfléchissant qui capte et reflète la lumière du soleil, donnant au bâtiment un aspect étincelant et dynamique.



Le bâtiment a été conçu avec des technologies de pointe en matière de sécurité et de durabilité. Il est doté d'un noyau renforcé, de systèmes avancés de protection contre les incendies et de technologies d'économie d'énergie, ce qui en fait l'un des gratte-ciel les plus sûrs et les plus efficaces sur le plan environnemental au monde.

L'une des principales attractions du One World Trade Center est l'observatoire situé entre les 100e et 102e étages. L'observatoire du One World offre des vues panoramiques spectaculaires de la ville de New York et au-delà, permettant aux visiteurs de voir jusqu'à 80 km de distance par temps clair.

À côté du One World Trade Center se trouve le National September 11 Memorial & Museum, dédié à la commémoration des victimes des attentats de 2001 et 1993. Le mémorial comprend deux grands bassins réfléchissants situés à l'endroit où se trouvaient les tours jumelles, avec les noms des victimes gravés sur les bords.

1.3.3 POI26-Union Watersphere



Distance : 11,4 nm
Dist. du département: 53,5 nm
Distance à la destination : 55,6 nm
Cap réel : 264°
Parcours magnétique : 277°

Tout droit. L'Union Watersphere a été construit en 1964 pour servir de château d'eau à la ville d'Union. Conçue avec une esthétique moderne pour l'époque, la structure est rapidement devenue un symbole de la ville et un point de repère reconnaissable le long de la Garden State Parkway.

Le château d'eau a une forme unique, ressemblant à une grande sphère placée sur une haute colonne. La sphère elle-même mesure environ 26 mètres de diamètre et peut contenir jusqu'à 2 millions de gallons (environ 7,5 millions de litres) d'eau. La colonne qui soutient la sphère mesure environ 70 mètres de haut, ce qui rend l'ensemble de la structure visible de loin.

La conception de la Watersphère de l'Union n'est pas seulement esthétique, elle est aussi fonctionnelle. Sa forme sphérique permet de maintenir une pression d'eau constante pour la distribution aux habitations et aux entreprises locales. En outre, sa hauteur garantit une bonne pression de l'eau pour la zone environnante.

1.3.4 POI27-Bridgewater



Distance : 17,0 nm
Dist. du département : 70,5 nm
Distance à la destination : 38,6 nm
Cap réel : 249°
Parcours magnétique : 262°

Encore un petit virage à gauche. Bridgewater, au cœur du comté de Somerset, dans le New Jersey, a été fondée en 1749.

Au fil des siècles, Bridgewater est passée d'une communauté agricole à une ville résidentielle et commerciale prospère, tout en conservant son charme historique.



1.3.5 POI28-Clinton



Distance :	13,9 nm
Dist. du département:	84,4 nm
Distance à la destination :	24,8 nm
Cap réel :	280°
Parcours magnétique :	293°

Suivre la route 22 vers le nord-ouest et atteindre Clinton dans le comté de Hunterdon.

Fondée au XIXe siècle, Clinton a conservé une grande partie de son patrimoine historique. Son centre-ville présente des bâtiments historiques bien conservés qui offrent un aperçu fascinant du passé. La ville doit son nom à DeWitt Clinton, le gouverneur de New York qui a soutenu la construction du canal Érié.

1.3.6 POI29-Easton



Distance :	14,6 nm
Dist. du département:	99,0 nm
Distance par rapport à la destination :	10,2 nm
Parcours réel :	283°
Parcours magnétique :	295°

Continuer à suivre la Highway 22 en direction d'Easton, située au point de rencontre des rivières Delaware et Lehigh dans le comté de Northampton, en Pennsylvanie.

Fondée en 1752, Easton est l'une des trois principales villes de la région de la Lehigh Valley, avec Allentown et Bethlehem. La ville a joué un rôle crucial pendant la Révolution américaine : le 8 juillet 1776, la Déclaration d'indépendance a été lue publiquement pour la première fois en dehors de Philadelphie, à Easton.

La ville a prospéré au XIXe siècle grâce au canal du Delaware et à l'industrie ferroviaire, qui ont favorisé le commerce et la croissance économique.

L'une des attractions les plus célèbres d'Easton est la Crayola Experience, située au centre-ville. Ce musée interactif consacré à la célèbre marque de crayons offre une variété d'activités créatives pour les enfants et les adultes. Les visiteurs peuvent créer des œuvres d'art, explorer des expositions interactives et même voir comment sont fabriqués les crayons Crayola.

Le cœur historique d'Easton est Centre Square, une charmante place entourée de bâtiments historiques et de boutiques. Au centre de la place se trouve le Soldiers' and Sailors' Monument, érigé en l'honneur des vétérans de la guerre de Sécession. Le marché des fermiers d'Easton, l'un des plus anciens marchés continus du pays, se tient ici tous les samedis et propose des produits frais, de l'artisanat et des spécialités locales.

Le State Theatre Center for the Arts est un point de repère culturel à Easton. Ce théâtre historique, qui a ouvert ses portes en 1926, accueille un large éventail de spectacles, notamment des concerts, des comédies musicales, des spectacles de danse et des projections de films. Le théâtre est connu pour sa belle architecture et sa programmation de grande qualité.



Fly-in du nord-ouest des États-Unis

1.3.7 KABE-Lehigh Valley Intl



Distance : 10,2 nm
Dist. du département: 109,1 nm
Distance par rapport à la destination : 0,0 nm
Parcours réel : 258°
Parcours magnétique : 270°

Suivre la route 22 et se préparer à atterrir à l'aéroport de Lehigh Valley.



1.4 Étape 4 : KABE - KDCA

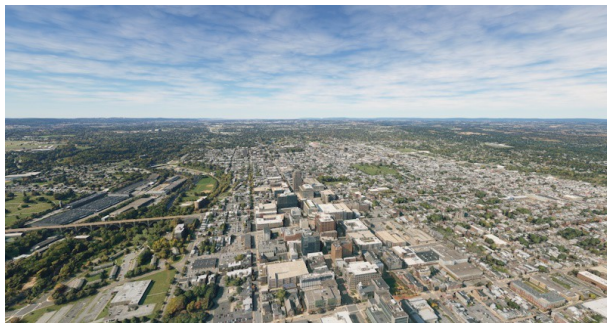
Départ : Lehigh Valley Intl (KABE)

Destination : Aéroport national Ronald Reagan Washington

(KDCA) Distance : 156,9 nm



1.4.1 POI30-Allentown



Distance : 3,6 nm
Dist. du département : 3,6 nm
Distance par rapport à la destination : 153,2 nm
Parcours réel : 201°
Parcours magnétique : 213°

En quittant l'aéroport, vous survolez Allentown, la principale ville de la vallée de Lehigh, située dans le comté de Lehigh, en Pennsylvanie.

Connue pour son riche patrimoine industriel, ses attractions culturelles et ses nombreuses possibilités de loisirs.

Fondée en 1762 par William Allen, Allentown a une longue histoire qui remonte à l'époque coloniale. La ville a joué un rôle crucial pendant la révolution américaine, puisque c'est là que la Liberty Bell a été cachée pour la protéger des troupes britanniques.

Aux XIXe et XXe siècles, Allentown est devenue un centre industriel prospère grâce à sa situation stratégique et à la présence de nombreuses industries manufacturières.

1.4.2 POI31-Quakertown

Distance : ,8 nm

Dist. du département :

12. luglio 2024



13,4nm

Fly-in du nord-ouest
des États-Unis



Fly-in du nord-ouest des États-Unis



Distance à la destination : 143,4 nm
Cap réel : 148°
Parcours magnétique : 160°

Tourner au sud-est en direction de Quakertown, dans le comté de Bucks.

Quakertown a été fondée par des Quakers au XVIIIe siècle, d'où son nom. Pendant la Révolution américaine, Quakertown a joué un rôle important en tant que point d'arrêt pour les soldats et les fournitures militaires. La ville conserve de nombreux bâtiments historiques datant de cette période, offrant un aperçu fascinant du passé.

Parmi les points forts, citons le Quakertown Historic District, une zone fascinante avec des bâtiments bien préservés datant des 18e et 19e siècles.

Liberty Hall est l'un des bâtiments historiques les plus importants de Quakertown. Construite en 1772, cette structure a servi d'abri à la Liberty Bell pendant la révolution américaine

1.4.3 POI32-Lansdale



Distance : 12,7 nm
Dist. du département: 26,2 nm
Distance à la destination : 130,7 nm
Parcours réel : 169°
Parcours magnétique : 181°

Prendre la route 309 en direction du sud. Lansdale, dans le comté de Montgomery, a été fondée au XIXe siècle et doit son développement principalement à la construction de la North Pennsylvania Railroad, qui a fait de la ville un important nœud ferroviaire.

Cela a entraîné une croissance économique et le développement de nombreuses industries et entreprises.

Pour en savoir plus sur l'histoire de Lansdale, une visite à la Lansdale Historical Society s'impose. Cette société historique préserve et promeut le patrimoine de la ville par le biais d'expositions, de programmes éducatifs et de la gestion d'archives historiques.

Le Jenkins Homestead, construit en 1770, est l'une des plus anciennes maisons de Lansdale. Cette maison historique, aujourd'hui transformée en musée, propose des visites qui racontent l'histoire de la famille Jenkins et de la vie coloniale dans la région.



POI33-Musée d'art de Philadelphie

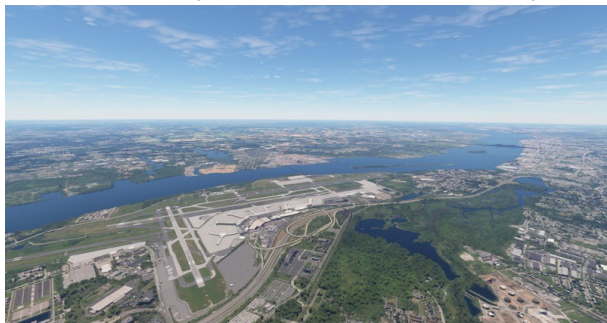


Distance : 17,9 nm
Dist. du département: 44,1 nm
Distance à la destination : 112,8 nm
Cap réel : 162°
Parcours magnétique : 173°

Continuez tout droit pendant environ 15 miles. Fondée en 1682 par William Penn, Philadelphie est l'une des plus anciennes villes des États-Unis. Elle a été le berceau de la démocratie américaine, accueillant des événements historiques cruciaux tels que la signature de la Déclaration d'indépendance en 1776 et la rédaction de la loi sur les droits de l'homme. Constitution des États-Unis en 1787.

L'emblématique Philadelphia Museum of Art est célèbre non seulement pour sa vaste collection d'œuvres d'art allant de l'Antiquité à nos jours, mais aussi pour son escalier emblématique rendu célèbre par les films Rocky. Le musée abrite des chefs-d'œuvre d'artistes tels que Van Gogh, Picasso et Duchamp.

1.4.4 POI34-Aéroport international de Philadelphie



Distance : 6,0 nm
Dist. du département: 50,0 nm
Distance à la destination : 106,9 nm
Cap réel : 210°
Parcours magnétique : 222°

Suivez la rivière Delaware et survolez l'aéroport international de Philadelphie. Il s'agit d'une plateforme aéroportuaire majeure située à environ 11 kilomètres au sud-ouest du centre-ville de Philadelphie, en Pennsylvanie.

Avec plus de 30 millions de passagers par an, PHL est le premier aéroport de la région et un point de transit essentiel pour les voyageurs nationaux et internationaux.

1.4.5 POI35-Pont commémoratif du Delaware



Distance : 17,0 nm
Dist. du département: 67,0 nm
Distance à la destination : 89,8 nm
Cap réel : 228°
Parcours magnétique : 240°

Le Delaware Memorial Bridge a été inauguré en 1951. Il s'agissait d'un ambitieux projet d'ingénierie conçu pour améliorer la liaison entre le Delaware et le New Jersey, facilitant ainsi le transport et le commerce entre les deux régions.



Le pont se compose de deux niveaux distincts : un niveau supérieur pour le trafic en direction du sud (Delaware) et un niveau inférieur pour le trafic en direction du nord (New Jersey). Cette conception permet une circulation plus efficace des véhicules dans les deux sens.

Le Delaware Memorial Bridge a une longueur totale d'environ 3,5 kilomètres et une largeur suffisante pour accueillir plusieurs voies de circulation dans les deux sens. Il s'agit de l'une des structures les plus impressionnantes de la région, visible à des kilomètres de distance le long de la rivière Delaware.

Au débarcadère du pont, côté Delaware, se trouve la Memorial Plaza, une zone dédiée aux militaires américains qui ont sacrifié leur vie au service de leur pays. On y trouve des monuments, des plaques commémoratives et des jardins pour honorer les vétérans et se souvenir de leur bravoure.

À Pennsville, du côté du New Jersey, se trouve le Veterans Memorial Park, un autre lieu dédié aux anciens combattants. Ce parc offre une vue pittoresque sur le pont et accueille des événements annuels en l'honneur des vétérans et pour célébrer leur héritage.

1.4.6 POI36-Forêt d'État d'Elk Neck



Distance : 17,7 nm
Dist. du département: 84,7 nm
Distance à la destination : 72,2 nm
Cap réel : 250°
Parcours magnétique : 262°

Tournez légèrement à droite et survolez la forêt d'État d'Elk Neck.

Ce paradis naturel du Maryland couvre plus de 3 000 acres de terres boisées et est situé dans le comté de Cecil.

La forêt est située sur une péninsule qui s'avance dans la rivière Chesapeake, offrant des vues spectaculaires sur les eaux environnantes.

1.4.7 POI37-Aberdeen



Distance : 14,2 nm
Dist. du département: 98,9 nm
Distance à la destination : 58,0 nm
Cap réel : 249°
Cap magnétique : 260°

Maintenir le cap et atteindre Aberdeen, dans le comté de Harford.

Aberdeen a une longue tradition liée à l'industrie ferroviaire. La ville a été fondée en tant que gare en 1852 et son développement a été étroitement lié à la présence de la voie ferrée qui reliait Baltimore City à Havre de Grace.

Aujourd'hui, Aberdeen abrite le célèbre Aberdeen Proving Ground (APG), un important centre de recherche et de développement de l'armée américaine. Fondé en 1917, l'APG est un centre crucial pour l'innovation technologique et la formation militaire.



1.4.8 POI38-Baltimore



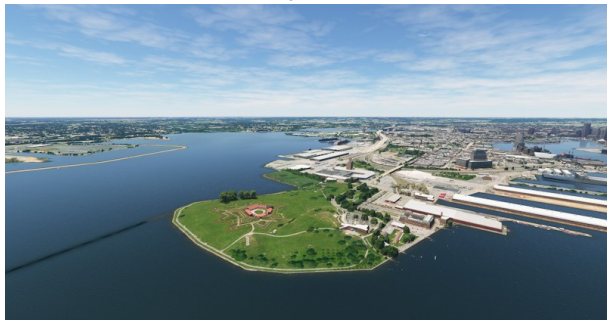
Distance :	16,3 nm
Dist. du département:	115,1 nm
Distance à la destination :	41,7 nm
Cap réel :	233°
Parcours magnétique :	244°

Suivez les routes qui serpentent vers le sud-ouest et atteignez Baltimore.

Baltimore a été fondée en 1729 et s'est rapidement développée grâce à sa situation stratégique sur la rivière Patapsco, qui la relie à la baie de Chesapeake et à l'océan Atlantique. Au cours du XIXe siècle, Baltimore est devenue un important centre industriel et portuaire, jouant un rôle clé dans le commerce maritime et la fabrication.

Baltimore est célèbre pour avoir été le théâtre de la bataille de Baltimore pendant la guerre de 1812, qui a culminé avec la défense héroïque de Fort McHenry et a inspiré l'hymne national américain, The Star-Spangled Banner (la bannière étoilée).

1.4.9 POI39-Fort McHenry



Distance :	7,8 nm
Dist. du département:	123,0 nm
Distance à la destination :	33,9 nm
Cap réel :	235°
Parcours magnétique :	246°

Fort McHenry est une fortification en forme d'étoile avec des remparts et des murs épais reflétant l'architecture militaire de l'époque. Il a été construit pour défendre l'accès au port de Baltimore et à la ville elle-même.

L'avocat et poète Francis Scott Key, qui se trouvait à bord d'un navire britannique négociant la libération de prisonniers américains, a vu le drapeau américain flotter sur le fort McHenry le matin suivant la bataille de Baltimore.

Cela a inspiré à Key l'écriture de The Star-Spangled Banner, qui est devenu plus tard l'hymne national des États-Unis d'Amérique.

Le 14 septembre, date anniversaire de l'écriture de "The Star-Spangled Banner", Fort McHenry célèbre l'événement par des cérémonies spéciales, des spectacles musicaux et d'autres activités commémoratives.



POI40-Aéroport de Baltimore Washington



Distance : 6,6 nm
Dist. du département: 129,6 nm
Distance à la destination : 27,3 nm
Cap réel : 225°
Parcours magnétique : 236°

Poursuivre le survol de la ville et passer l'aéroport de Baltimore Washington.

1.4.10 POI41 - Arboretum national des États-Unis



Distance : 21,3 nm
Dist. du département: 150,8 nm
Distance à la destination : 6,1 nm
Cap réel : 219°
Parcours magnétique : 230°

Continuer tout droit en approchant de
Washington.

L'Arboretum national des États-Unis est un grand jardin botanique et un centre de recherche géré par le Service de recherche agricole du ministère américain de l'Agriculture.

L'Arboretum national a été créé en 1927 par une loi du Congrès, bien que le développement du site ait commencé dans les années 1930. Sa mission est d'être un centre de recherche scientifique et d'éducation publique sur les plantes, les arbres et l'horticulture.

Il est réputé pour ses vastes collections de plantes du monde entier, y compris des spécimens rares et menacés. Il couvre plus de 446 hectares de jardins, de forêts et de serres, où les chercheurs étudient la biologie, la génétique et la conservation des plantes.

L'une des attractions les plus populaires de l'Arboretum, le National Bonsai and Penjing Museum, abrite une extraordinaire collection de bonsaïs et de penjing (bonsaïs chinois) qui représentent des siècles de soins méticuleux et d'art.

L'Arboretum s'enorgueillit d'une magnifique exposition d'azalées, qui sont particulièrement étonnantes lors de leur floraison printanière. Les visiteurs peuvent se promener parmi les collections d'azalées et profiter d'un éventail vibrant de couleurs et de parfums.

Ces majestueuses colonnes corinthiennes constituent un monument historique au sein de l'Arboretum, offrant un cadre pittoresque aux visiteurs et aux photographes. Elles faisaient à l'origine partie du portique est du Capitole des États-Unis et ont été déplacées à l'Arboretum dans les années 1980.



POI42-Le Capitole des États-Unis



Distance : 2,3 nm
Dist. du département: 153,1 nm
Distance à la destination : 3,8 nm
Cap réel : 238°
Parcours magnétique : 249°

Tournez légèrement à droite et survolez le Capitole des États-Unis. C'est le bâtiment qui abrite le Congrès des États-Unis.

La construction du Capitole a commencé en 1793, avec la pose de la première pierre par George Washington.

1.4.11 POI43-Mémorial de la Seconde Guerre



Distance : 1,5 nm
Dist. du département: 154,6 nm
Distance par rapport à la destination : 2,3 nm
Parcours réel : 269°
Parcours magnétique : 280°

Le Mémorial de la Seconde Guerre mondiale a été inauguré le 29 mai 2004, à l'occasion du 59e anniversaire de la fin de la Seconde Guerre mondiale.

Elle vise à rendre hommage aux 16 millions d'Américains et d'Américaines qui ont servi pendant le conflit, ainsi qu'aux sacrifices et au courage de la nation.

1.4.12 KDCA-Ronald Reagan Washington National Airport



Distance : 2,3 nm
Distance par rapport au département: 156,9 nm
Distance par rapport à la destination : 0,0 nm
Parcours réel : 177°
Parcours magnétique : 187°

Envolez-vous vers le sud et préparez-vous à atterrir à l'aéroport international Ronald Reagan. C'est là que se termine notre excursion. À bientôt !